

Le cours : segpa.org/iz8s



LA VARIÉTÉ DES FORMES D'OCCUPATION SPATIALE DANS LE MONDE

LIVRET ENSEIGNANT

6^e - CHAPITRE 07

Développement durable : Le développement durable est un développement qui préserve l'environnement pour les populations futures.

Espace rural : Un espace rural désigne la campagne, un espace cultivé habité qui est à l'opposé du concept de ville.

Foyer de peuplement : Un foyer de peuplement est un espace très peuplé à l'échelle mondiale.

Métropole : Une métropole est une grande ville qui concentre des habitants et qui exerce des fonctions de commandement économique, culturel et politique.

Mégapole : Une mégapole est une ville géante de plus de 10 millions d'habitants.

Urbanisation: L'urbanisation correspond à l'augmentation de la population qui habite en ville.



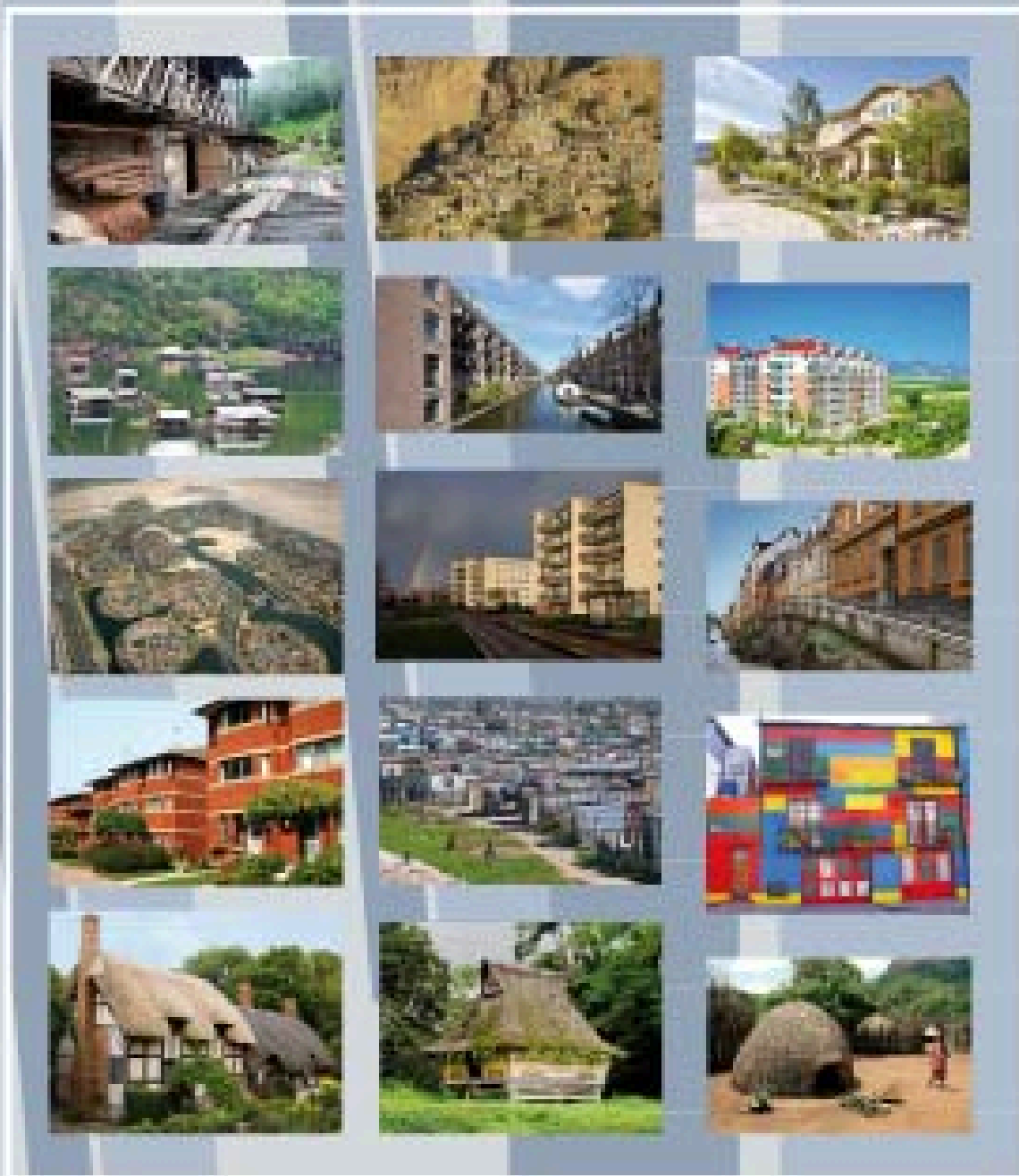
01 Habiter et cohabiter dans le monde

02 Des formes d'occupation spatiale très diverses

03 Synthèse

04 Pour aller plus loin...

LES DIFFÉRENTES FAÇONS D'HABITER LE MONDE



EXPOSITION Habitats du monde

Les gens vivent de différentes manières à travers le monde, influencés par où ils habitent, leur travail, et comment ils aiment passer leur temps libre. Nos actions, de la manière dont on se déplace à notre choix de logement, façonnent et modifient l'environnement de la Terre. Ces changements peuvent être de courte durée, comme lorsqu'on voyage, ou avoir un impact long et durable. Face à ces changements, il est crucial de penser à l'avenir de notre planète. Nous travaillons vers des solutions qui respectent l'environnement tout en répondant à nos besoins, créant ainsi des espaces où il fait bon vivre, maintenant et pour les générations futures.

Approfondissement pour les enseignants :

Les modalités d'occupation humaine de l'espace reflètent une grande diversité de pratiques et d'adaptations à l'environnement. Elles sont influencées par les conditions naturelles, les choix économiques et les valeurs culturelles. Dans une optique de développement durable, la gestion de l'espace vise à concilier les besoins humains avec la préservation de l'environnement, en promouvant des pratiques qui minimisent l'empreinte écologique de l'habitat, des déplacements et des activités économiques.

Suggestions d'activités :

1. **Réaliser une enquête** sur les différentes façons d'habiter dans le monde :
Élaborer un questionnaire à propos des logements, des modes de déplacement, des loisirs et des activités professionnelles. Recueillir les réponses via des interviews ou des recherches, puis présenter les résultats sous forme de posters ou de diapositives.
2. **Créer une maquette d'écoquartier** : Après avoir étudié les principes du développement durable, demander aux élèves de concevoir et de construire une maquette d'écoquartier, en utilisant des matériaux recyclés. Chaque groupe présente ensuite son projet en expliquant comment il répond aux besoins des habitants tout en respectant l'environnement.

Questions de compréhension :

1. **Quelles sont les différentes façons d'habiter le monde, et comment influencent-elles l'environnement ?**
2. **Qu'est-ce que le développement durable, et comment peut-il être appliqué à l'occupation des territoires ?**

COHABITER



Les néoruraux, ou néo-ruraux, sont les citadins ayant décidé de partir s'installer en zone rurale.

Cohabiter, c'est vivre ensemble dans un même lieu, même quand on a des besoins ou des activités différents. Par exemple, dans un village, les agriculteurs souhaitent garder leurs terres pour cultiver, tandis que d'autres veulent construire des maisons, on les appelle les néo-ruraux. Il est important de trouver des solutions pour que tout le monde puisse vivre ensemble harmonieusement.

Approfondissement pour les enseignants :

La cohabitation dans les espaces partagés peut conduire à des conflits entre différents groupes sociaux, économiques, ou culturels. Cela est particulièrement vrai dans les zones en expansion, où l'utilisation des terres agricoles pour le développement immobilier est fréquente. Les enseignants peuvent explorer les dynamiques de pouvoir, les intérêts économiques, et les valeurs culturelles qui influencent ces conflits de cohabitation. Une approche multidisciplinaire, incluant la géographie, l'économie, et les sciences sociales, peut aider les élèves à comprendre les enjeux complexes de la cohabitation dans les espaces partagés.

Suggestions d'activités :

1. **Débat en classe** : Organiser un débat sur un cas réel de conflit de cohabitation dans un espace partagé, en attribuant aux élèves des rôles différents (agriculteurs, promoteurs immobiliers, autorités locales, etc.). Cela aidera à développer leurs compétences en argumentation et en empathie.
2. **Projet de recherche** : Demander aux élèves de rechercher et de présenter des études de cas sur la cohabitation réussie dans des espaces partagés, en mettant en lumière les stratégies qui ont permis de résoudre les conflits.

Questions de compréhension :

1. Quels sont les principaux conflits qui peuvent survenir lors de la cohabitation dans un espace partagé ?
2. Comment les communautés peuvent-elles résoudre les conflits de cohabitation de manière équitable pour tous les parties concernées ?

DES FACTEURS DIVERS QUI EXPLIQUENT LES FAÇONS D'HABITER



Les Bédouins sont des nomades arabes, principalement présents dans les déserts du Moyen-Orient et du Sahara, totalisant environ 4 millions de personnes. Caractérisés par leurs dialectes, culture, et structure sociale spécifiques, seulement 5 % d'entre eux vivent encore de manière nomade, notamment dans le Sinaï.

Historiquement, les tribus du Sinaï sont arrivées de la péninsule arabe entre le 14^e et le 18^e siècle. Les Bédouins échangent leur artisanat et habitent traditionnellement dans des tentes noires ou des maisons temporaires en boue et en pierre.

Les endroits où les gens choisissent de vivre sont influencés par l'histoire et la nature. Depuis longtemps, les humains s'installent près de l'eau et de terres fertiles pour cultiver. Mais, il y a des endroits très froids ou très chauds, des montagnes hautes ou des forêts denses, où il est difficile de vivre. Même dans ces endroits, les gens ont trouvé des moyens de s'adapter et de tirer le meilleur parti de ce que la nature leur offre.

Approfondissement pour les enseignants :

Les façons d'habiter sont modelées par une combinaison de facteurs historiques, environnementaux, et sociaux. La compréhension des premiers établissements humains révèle une relation étroite entre les modes de subsistance et l'environnement naturel, soulignant l'importance de l'agriculture dans le choix des lieux de peuplement. Les déserts humains illustrent comment des contraintes naturelles sévères limitent la densité de population, mais montrent aussi la capacité d'adaptation humaine. L'étude de ces adaptations peut ouvrir des discussions sur la durabilité et la résilience face aux défis environnementaux actuels.

Suggestions d'activités :

1. **Cartographie et analyse :** Demander aux élèves de créer des cartes montrant les zones de haute et de faible densité de population dans le monde. Identifier les facteurs historiques et naturels qui pourraient expliquer ces modèles de peuplement.
2. **Étude de cas :** Sélectionner un désert humain et une vallée fluviale fertile. Les élèves rechercheront comment les populations ont adapté leurs modes de vie à ces environnements contrastés et présenteront leurs conclusions.

Questions de compréhension :

1. Comment les facteurs historiques ont-ils influencé les premiers établissements humains ?
2. Quelles sont les principales contraintes naturelles qui limitent le peuplement humain, et comment les populations ont-elles su s'adapter à ces contraintes ?

La diversité des habitats dans le monde

Echappées belles Junior

<http://www.lumni.fr/video/la-diversite-des-habitats-dans-le-monde>

Sur la planète, tous les hommes ont les mêmes besoins essentiels : se nourrir, se soigner et se loger. S'ils ont les mêmes besoins, les êtres humains ont des cultures et des modes de vie très variés. Cette diversité s'observe dans le monde entier, au travers des différentes formes d'occupation spatiale. C'est une manière d'habiter un territoire.

Les formes d'occupation spatiale.

Plusieurs éléments appelés « facteurs » expliquent cette diversité d'occupation spatiale :

- *Des facteurs physiques, liés à une situation géographique, en fonction du climat, du relief et des contraintes naturelles.*
- *Des facteurs historiques et culturels. Chaque forme d'habitat est à l'image d'un pays et de son histoire.*
- *Enfin, les facteurs économiques et démographiques. Les activités de production, les inégalités de richesse et la densité de population sont des éléments qui expliquent eux aussi la variété des habitats dans le monde.*

[...]

Sur l'eau ou près des nuages, en ville comme à la campagne, les habitants du monde entier occupent l'espace de manières très variées. Ces différentes formes d'habitats sont à l'image de nos sociétés : diverses et en constante évolution.

Exercice : Mots cachés

P	T	B	C	O	N	T	R	A	I	N	T	E	S
V	E	S	P	A	C	E	R	Q	G	Y	R	L	X
I	R	U	R	B	A	N	I	S	A	T	I	O	N
L	R	L	I	T	T	O	R	A	U	X	D	D	J
L	I	C	A	M	P	A	G	N	E	S	R	E	H
E	T	A	S	L	O	E	F	D	Y	D	F	Z	I
S	O	J	I	M	É	T	R	O	P	O	L	E	S
M	I	R	K	R	G	K	Y	W	B	A	P	C	T
Z	R	L	M	É	G	A	P	O	L	E	V	K	O
S	E	Q	H	A	B	I	T	E	R	Q	I	D	I
Q	P	H	T	Z	I	D	D	Y	C	Q	X	H	R
S	V	Z	F	V	D	U	H	Q	Q	L	S	F	E
F	B	D	R	W	C	O	H	A	B	I	T	E	R
U	K	G	N	L	L	E	O	U	S	N	J	K	O

- | | |
|-------------|--------------|
| Habiter | Mégapole |
| Métropole | Urbanisation |
| campagnes | cohabiter |
| contraintes | espace |
| histoire | littéraires |
| territoire | villes |

HABITER LES VILLES



Paris, une métropole d'importance mondiale.

Les villes sont des endroits où vivent beaucoup de personnes. Elles peuvent être petites ou très grandes, avec des millions d'habitants. Toutes les villes grandissent, car de plus en plus de gens choisissent d'y vivre. Ce phénomène s'appelle l'urbanisation. Dans les grandes villes, ou métropoles, il y a des gratte-ciels, des maisons, mais parfois aussi des bidonvilles où les conditions de vie sont difficiles.

Approfondissement pour les enseignants :

L'urbanisation reflète des transformations sociales, économiques, et environnementales globales, influençant la géographie des villes à travers le monde. Le passage d'une population majoritairement rurale à une population majoritairement urbaine soulève des défis en termes de logement, de services publics, de mobilité et de durabilité. La compréhension des causes et des conséquences de l'urbanisation permet d'aborder des questions critiques telles que la ségrégation socio-économique, la gentrification, et la nécessité de politiques urbaines inclusives et durables.

Suggestions d'activités :

1. **Recherche et présentation :** Les élèves choisissent une métropole et recherchent comment elle a grandi et changé au fil du temps. Ils présentent leurs découvertes, en se concentrant sur les défis et les solutions urbaines.
2. **Débat :** Organiser un débat sur le thème "Les villes doivent-elles continuer de s'étendre ?" pour explorer les avantages et les inconvénients de l'urbanisation et des mégapoles.

Questions de compréhension :

1. **Qu'est-ce que l'urbanisation et quels sont ses effets sur les villes et leurs habitants ?**
2. **Pourquoi certaines villes, comme Dubaï, se développent-elles si rapidement et quelles sont les conséquences de ce développement rapide ?**

HABITER LES ESPACES À FORTES CONTRAINTES NATURELLES



Les installations humaines en milieu montagnard démontrent toujours un équilibre entre la nécessité d'habiter de manière permanente des sites parfois inhospitaliers, voire dangereux, et la mise en œuvre des méthodes indispensables pour y garantir un minimum de sécurité et de confort.

Certains endroits sur la Terre sont très difficiles à vivre à cause du froid, de la chaleur, ou parce qu'ils sont très montagneux. Mais les personnes qui y habitent trouvent des moyens de s'adapter et de vivre là-bas. Par exemple, dans les montagnes, ils peuvent utiliser la neige ou les randonnées pédestres pour attirer les touristes.

Approfondissement pour les enseignants :

L'adaptation humaine aux contraintes naturelles illustre la résilience et l'ingéniosité. Les adaptations varient selon les contextes géographiques et culturels, allant de l'utilisation de technologies traditionnelles aux innovations modernes pour exploiter les ressources naturelles de manière durable. Examiner comment les communautés transforment les contraintes en atouts offre une perspective sur le développement durable et sur la manière dont les sociétés peuvent vivre en harmonie avec leur environnement, tout en répondant aux défis du changement climatique et de la conservation de la biodiversité.

Suggestions d'activités :

1. **Projet de recherche** : Demander aux élèves de choisir une région avec de fortes contraintes naturelles et de rechercher comment les habitants s'y sont adaptés. Ils peuvent présenter leurs résultats sous forme de diaporama ou de poster.
2. **Création d'une brochure** : Les élèves créent une brochure touristique pour une station de ski ou une destination de tourisme vert en montagne, mettant en avant comment la région a transformé ses contraintes naturelles en atouts.

Questions de compréhension :

1. **Comment les habitants des régions très froides, très chaudes ou très montagneuses s'adaptent-ils à leur environnement ?**
2. **Donne un exemple de comment une contrainte naturelle peut devenir un atout pour les habitants d'une région.**

Urbanisme : plus belle la ville

Scooby-Doo : mission environnement

<http://www.lumni.fr/video/urbanisme-plus-belle-la-ville>

Les embouteillages, sont une plaie des grandes villes, certains projets d'écoquartiers en France et en Europe dessinent un mode de vie réinventé, sans voitures pour se déplacer facilement, sans polluer. Certaines villes ont déjà adopté le centre-ville sans voitures, d'autres sont très engagées en matière d'écologie et de développement durable. Elles poussent l'expérience encore plus loin.

Des écoquartiers où il fait bon vivre

- *En Allemagne, la ville de Fribourg-en-Brisgau. La création de routes, d'écoquartiers, favorisent les déplacements par des modes de circulations douces.*
- *En France, à Lyon, dans les années 2000, la presqu'île à l'abandon représentant 150 hectares, a été réinventée : des voies cyclables sillonnent la Confluence. L'idée est d'aménager la ville et la nature : favoriser les transports publics, les vélos et les piétons, le tramway électrique, les pistes cyclables. Objectif zéro pollution carbone ! Et ils ont aussi planté 3 000 arbres, créé des bassins et de nouveaux espaces verts qui favorisent la biodiversité.*

Les solutions pour vivre mieux

- *La création de murs végétaux. L'avantage des plantes sur les murs : elles absorbent la lumière du soleil et créent un climat plus frais. Les végétaux récupèrent l'eau de pluie et la purifient. Ils filtrent aussi l'air qui transforme le CO2 en oxygène. Et les plantes sont également un bon rempart sonore contre les bruits de la ville.*
- *L'installation de panneaux solaires permet la récupération de la chaleur solaire. Stockée, elle sera utilisée plus tard.*
- *L'utilisation de la terre crue. Un matériau naturel récupéré près du chantier, compacté sous forme de briques. La terre crue limite l'humidité et ne produit aucun déchet.*
- *Des opportunités de partage : les habitants aménagent et entretiennent des jardins partagés. On y trouve des fruits et des légumes de saison et des ruches sur le toit.*

Exercice : Étudier un document sur les conflits entre certaines façons d'habiter sur un même espace

Étudie le document et répond à la question

« Les néo-ruraux ont oublié que la campagne n'est pas une nature aseptisée »

« Les abords immédiats des villes font en effet l'objet d'une intense concurrence en matière d'occupation des sols. L'agriculture n'est qu'une des possibilités d'utilisation des terres, confrontées à bien d'autres usages en termes de développement économique, d'infrastructures de transport ou de logements. L'expansion des zones d'habitat déplace la zone de contact entre les résidents périurbains et les agriculteurs, et modifie leurs relations sociales. L'interpénétration des espaces ruraux et périurbains augmentant, « le contact social entre deux mondes aux cultures différentes va ainsi nécessairement s'accroître, pour le meilleur comme pour le pire », comme l'ont souligné à juste titre les chercheurs Christine Léger-Bosch et Françoise Alavoine-Mornas [...]. Nombreux sont les agriculteurs à constater une multiplication des incidents avec leurs concitoyens périurbains. [...]

Les élus des communes rurales, dans ce contexte, sont confrontés aux citoyens qui viennent se mettre au vert. Comment accueillir les néo-ruraux qui quittent les zones urbaines ? Comment les faire cohabiter avec les ruraux en bonne harmonie ? En effet, les néo-ruraux qui rêvent de calme et le bon air, ont oublié que la campagne n'est pas une nature maîtrisée jusqu'à être devenue aseptisée. Elle vit avec ses odeurs et ses bruits familiers. »

Timothée Dufour, © Lefigaro.fr

D'après le document, de quoi les néo-ruraux qui viennent s'installer à la campagne rêvent-ils ?

D'après le document, les néo-ruraux qui viennent s'installer à la campagne rêvent de trouver le calme et le bon air.

HABITER LES CAMPAGNES



Au sens le plus large, la campagne est l'ensemble des lieux hors des villes. On parle aussi de milieu rural.

Il existe plusieurs types de campagnes :

- **les campagnes périurbaines, proches des grandes villes, dynamiques, et vers lesquelles partent certains habitants de la ville pour y trouver des conditions de vie meilleures (Kochersberg à l'ouest de Strasbourg par exemple) ;**
- **les campagnes intermédiaires ou vivantes, assez éloignées des grandes villes mais affichant un dynamisme économique, souvent agricole (Champagne par exemple) ;**
- **les campagnes dévitalisées ou fragiles, pauvres et qui se dépeuplent (Massif central par exemple).**

Dans les campagnes, il y a moins de gens qui habitent par rapport aux villes, et les gens s'occupent beaucoup de l'agriculture et de l'élevage. Les maisons des gens qui vivent à la campagne ne bougent pas, ils vivent au même endroit tout le temps. Les travaux de la terre, comme cultiver des plantes et prendre soin des animaux, sont très importants pour eux. Dans certains pays, les gens cultivent juste assez pour leur propre famille.

Approfondissement pour les enseignants :

L'espace rural se caractérise par une variété de pratiques agricoles influencées par des facteurs géographiques, climatiques, culturels et économiques. La transition des pratiques traditionnelles à l'agriculture moderne dans les pays développés a entraîné des changements dans l'organisation spatiale et sociale des campagnes. Dans les pays en développement, l'agriculture vivrière reste prédominante, posant des défis liés à la sécurité alimentaire et à la gestion durable des ressources. Explorer ces différences aide à comprendre la complexité des systèmes agraires mondiaux et les défis de développement rural.

Suggestions d'activités :

1. **Créer un jardin d'école** : Mettre en place un petit potager à l'école pour apprendre les bases de l'agriculture et comprendre l'importance de cultiver sa propre nourriture.
2. **Visite virtuelle** : Organiser une visite virtuelle d'une ferme dans un pays en développement et une dans un pays développé pour comparer les méthodes d'agriculture et discuter des différences.

Questions de compréhension :

1. **Quelles sont les principales activités des personnes qui habitent dans les campagnes ?**
2. **Comment l'agriculture dans les pays en développement diffère-t-elle de celle dans les pays développés ?**

HABITER LES LITTORAUX



Miami Beach, un littoral humanisé

Les littoraux, c'est là où la terre rencontre la mer, et beaucoup de gens aiment vivre là. Plus de la moitié des gens dans le monde habitent près des littoraux. Sur ces littoraux, on trouve de grandes zones avec des usines et des ports pour les bateaux qui échangent des choses partout dans le monde. Beaucoup de touristes aiment aussi aller sur les littoraux pour s'amuser et voir de beaux paysages. Mais parfois, les aménagements pour les touristes peuvent changer l'aspect du littoral et polluer, ce qui peut causer des problèmes avec les gens qui y habitent tout le temps.

Approfondissement pour les enseignants :

Les littoraux représentent des zones d'une immense valeur économique, culturelle, et écologique. La littoralisation reflète une tendance mondiale d'augmentation de la population et des activités économiques sur les littoraux, entraînant des défis significatifs en termes de développement durable, de gestion des ressources, et de protection environnementale. Les enseignants peuvent explorer les dynamiques complexes entre le développement économique, le tourisme, et la conservation, en mettant l'accent sur l'importance de planifier et gérer ces espaces de manière durable pour les générations futures.

Suggestions d'activités :

1. **Créer une carte** : Demander aux élèves de créer une carte des littoraux mondiaux, en identifiant les zones industrialo-portuaires et les destinations touristiques populaires.
2. **Débat** : Organiser un débat en classe sur les avantages et inconvénients de la littoralisation, en considérant les perspectives économiques, environnementales, et sociales.

Questions de compréhension :

1. **Pourquoi plus de la moitié de la population mondiale vit-elle près des littoraux ?**
2. **Quels sont les effets de l'activité touristique sur les littoraux ?**

La Rochelle, île de Ré : habiter en bord de mer

Echappées belles Junior

<http://www.lumni.fr/video/la-rochelle-ile-de-re-habiter-en-bord-de-mer>

Bleu azur, turquoise ou marine, qu'importe la couleur, les hommes ont toujours été attirés par les mers et océans. Un espace naturel qui de tous temps a permis de se nourrir grâce à la pêche et de faire du commerce. Aujourd'hui encore, 50 % de la population mondiale vit à moins de 50 km d'un bord de mer. En géographie, on parle de littoral, pour définir cet espace entre la terre et la mer.

Il existe deux types de littoraux :

- **des littoraux industrialo-portuaires** : ce sont des littoraux qui concentrent des activités industrielles et des activités portuaires, qui permettent les échanges de marchandises. Ce sont des ports de commerce avec des usines.
- **des littoraux touristiques** : ils désignent les côtes qui ont des activités liées au tourisme, aux vacances. Ils attirent chaque année plus d'un milliard de visiteurs à travers le monde. Afin d'accueillir toujours plus de touristes, ces littoraux se développent, et créent de nouveaux aménagements : activités de loisirs, restaurants, et hébergements...

Habiter les littoraux touristiques

Le littoral fait rêver. Mais à quoi ressemble la vie quotidienne de ses habitants ? Quel rapport entretiennent-ils avec la mer ou l'océan ? Et quel est l'impact du tourisme sur cet environnement exceptionnel ? Pour répondre à ces questions, prenons la direction de la Charente-Maritime, pour découvrir, au bord de l'océan Atlantique, la ville de La Rochelle et l'île de Ré.

Située sur la côte Atlantique, La Rochelle est le chef-lieu de la Charente-Maritime. C'est la ville la plus peuplée de ce département : 76 000 habitants, auxquels s'ajoutent 4 millions de touristes par an. Cette ville du littoral est très attractive. Dotée d'un patrimoine d'exception, La Rochelle est un musée à ciel ouvert. Ruelles médiévales, bijoux de l'architecture, la ville est aussi dotée de 4 ports, de pêche ou de plaisance, dont le plus emblématique est le Vieux-Port, avec ses remparts et ses trois tours, construites au XIIe et au XIVe siècle. La ville abrite aussi le 3e plus grand aquarium de France, qui reçoit chaque année plus de 800 000 visiteurs. Terre de marins, la cité a bâti sa richesse grâce au commerce et aux activités maritimes. Aujourd'hui encore, ces activités jouent un rôle majeur dans l'économie du territoire. Les métiers de la mer sont une voie d'avenir, et beaucoup de jeunes décident de s'y former, notamment au lycée maritime et aquacole de La Rochelle. Les apprentis des différentes spécialités sont rapidement mis en situation. Pour ces enfants du littoral, cette école est l'opportunité de pouvoir allier métier et passion, et pourquoi pas, de prendre le large.

[...]

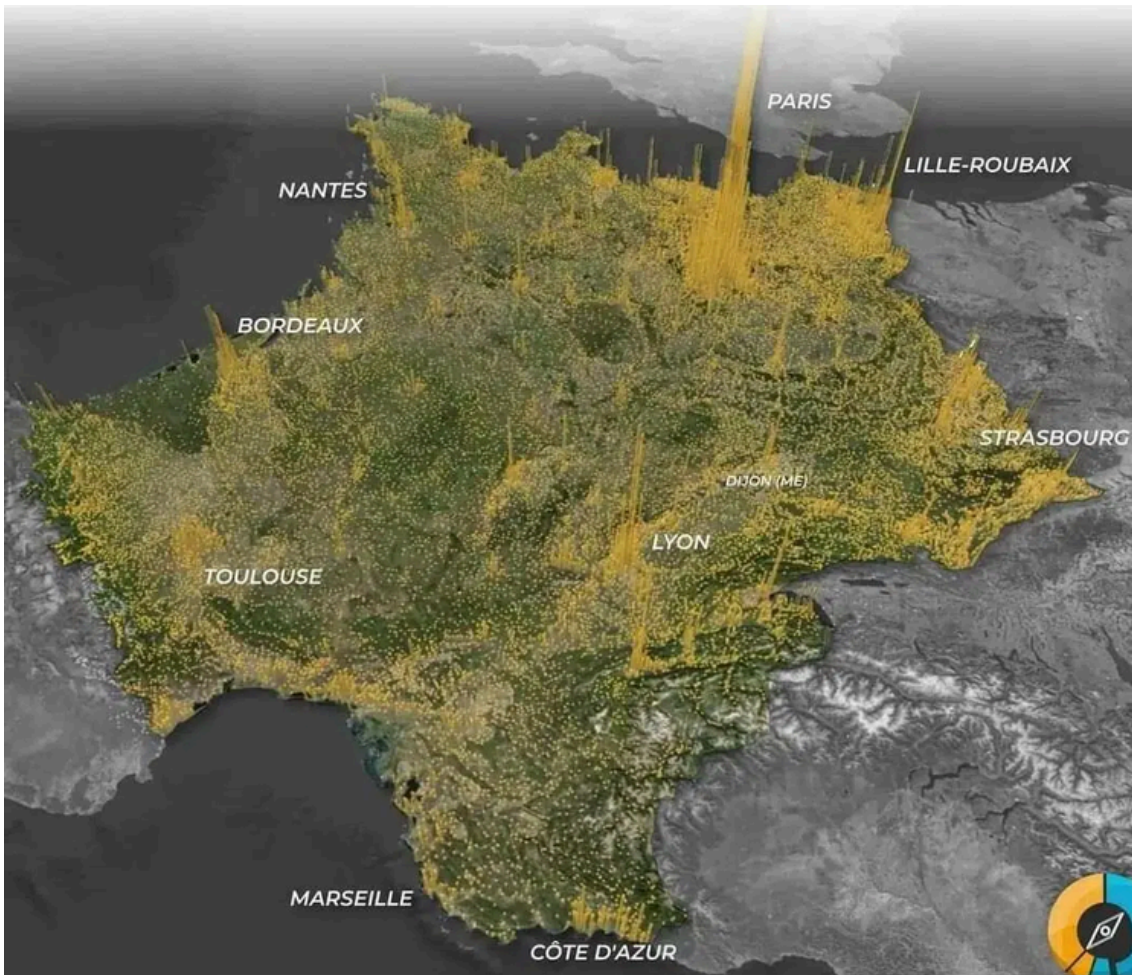
La protection des littoraux

L'île séduit les touristes mais son environnement est fragile. Si son bord de mer et sa biodiversité sont exceptionnels, ils sont aussi menacés. A cause des tempêtes en hiver et du piétinement des touristes en été, les dunes s'usent. Pour freiner l'érosion, des clôtures sont mises en place le long du bord de mer et des équipes veillent à sensibiliser la population locale et les nombreux touristes. C'est le cas des éco-gardes, des gardiens de l'environnement, qui patrouillent le long du littoral. A marée basse, ils surveillent celles et ceux qui pratiquent la pêche à pied pour éviter d'épuiser les ressources.

Sur l'île, les ressources naturelles ne sont pas les seules à être contrôlées. D'autres éléments doivent respecter des normes, comme ces maisons traditionnelles. Elles sont si emblématiques, que l'île leur doit même son surnom : « Ré la Blanche ». Ici, il est impossible de construire sans respecter le code couleur : façade blanche, volets verts. Préserver le charme de l'île, ça passe aussi par la conservation de ces habitations.

Exercice : Où vivent les hommes ?

Etudie le document et répond à la question



Chaque colonne représente une ville, la hauteur représente sa densité

Expliquez ce qu'est la densité de population.

La densité de population sert à mesurer l'importance de l'occupation d'un territoire par les hommes. Elle est représentée par un nombre d'habitants par kilomètre carré (km²)

Le chiffre obtenu est une moyenne, sinon cela supposerait que chaque personne se trouve à égale distance de ses voisins, ce qui n'est pas possible.



Les êtres humains vivent différemment selon le territoire où ils résident.

Leur façon d'habiter a des conséquences sur leur espace de vie. Les humains cohabitent entre eux sans qu'ils n'aient forcément les mêmes activités ni les mêmes pratiques de leur espace.

Ces façons d'habiter dépendent beaucoup des types d'espaces dans lesquels ils vivent mais aussi du poids de leur histoire ou des contraintes naturelles qu'ils subissent.

Dans le monde, la plupart des paysages ne se ressemblent pas. Ils reflètent une grande variété des formes d'occupation.



SKETCHNOTE

Le peuplement, processus d'occupation de l'espace par les hommes, est l'une des problématiques centrales de la géographie. Avec le thème du « monde habité », le programme invite à examiner les caractéristiques et à fournir quelques explications de **cette répartition à l'échelle mondiale**, à en identifier les **principales dynamiques** ainsi que **la variété des formes de peuplement**. L'observation de la répartition de la population dans le monde montre à cette échelle une faible densité moyenne (51 hab./km²) et de grands contrastes de répartition des hommes. Les trois quarts de l'humanité se distribuent en **trois principaux foyers de peuplement** : **Asie orientale, monde indien et Méditerranée-Europe**, incluant leurs marges immédiates (péninsules et archipels asiatiques, Maghreb-Machrek) et les espaces qui les relie (Iran, Croissant fertile). Le dernier quart de l'humanité se distribue dans le reste du monde en **plusieurs foyers secondaires** (Amérique : la façade atlantique nord-orientale avec la mégalopole, l'estuaire du Saint Laurent et la région des grands lacs, Sud-est brésilien ; Afrique subsaharienne : golfe de Guinée et Nigéria) ainsi qu'en **quelques noyaux de peuplement**, dispersés au sein d'espaces relativement vides.

Pour expliquer les inégalités de cette distribution, la confrontation avec la carte des milieux physiques peut apporter quelques éléments de réponse mais elle trouve cependant assez vite ses limites, en l'absence de corrélation systématique entre densités humaines et milieux aux conditions a priori favorables. Par ailleurs, les « vides humains » n'excluent pas ponctuellement une forte présence des hommes à grande échelle (oasis, villes, fronts pionniers).

Force est donc de rechercher des clés d'explication du peuplement du côté des **facteurs historiques**. C'est en ce sens qu'il faut comprendre la référence du programme à la **géohistoire**, indispensable pour souligner la permanence des grands foyers de population et replacer les évolutions dans la longue durée, en plusieurs moments majeurs :

- **la diffusion des hommes** sur la Terre dans les débuts de l'humanité, depuis la « sortie d'Afrique » vers - 100 000 ans ;
- **la mise en place des principaux foyers de peuplement dès le Néolithique** ; ils correspondent aux espaces de sédentarisation en lien avec une augmentation de la production liée à la naissance de l'agriculture qui a permis **la croissance et l'accumulation démographiques dans les mêmes foyers** : Asie orientale, monde indien, Méditerranée-Europe ;
- **les migrations de masse** qui se sont enclenchées au XIXe quand les Européens se sont déplacés vers des colonies de peuplement secondaires, en Amérique, en Australie, en Afrique du Sud.

Les logiques de stabilité et d'accumulation dans les foyers principaux l'emportent sur la diffusion, même si les processus mondiaux actuels la font un peu évoluer. Parmi les **dynamiques récentes du peuplement** figurent deux phénomènes majeurs, généralisés à l'ensemble de la planète : **l'urbanisation**, dont le rythme s'est accéléré et **la littoralisation du peuplement**, comme phénomène majeur et généralisé qui affecte toutes les régions peuplées. On peut considérer le peuplement du monde comme irrégulier, constitué d'une alternance d'espaces peuplés, lieux de concentration d'hommes et d'activités, de nœuds, de réseaux et des espaces de vides relatifs, moins accessibles, contraignants pour les communications et les mobilités.



HUIT JOURS À LA CAMPAGNE

Un jeune parisien, Georges Rigal, vient passer huit jours à la campagne...



L'ARCHITECTURE : DE LA HUTTE AU GRATTE-CIEL

Panorama de l'architecture dans ses aspects historique, géographique, technique et social.

Bâtiment industriel, château d'eau, moulin, gratte-ciel, hôtel... Pont, viaduc, gare, métro, aqueduc, canal, port, phare, aéroport. Rénovation, matériaux de construction, maison de haute qualité environnementale, étapes de la construction d'un immeuble, label écologique, immeuble hypergreen, polder, maison d'architecte, tours du futur.



GRANDES VILLES DU MONDE

Ville sainte, mégapole, capitale culturelle, cité-état, agglomération de plusieurs millions d'habitants... San Francisco, La Havane, Amsterdam, Paris, Florence, Istanbul, Buenos Aires, New York, Hong Kong, Tokyo, Mexico ou Tombouctou... A chaque ville son charme et sa spécificité.

6^e - Chapitre 06

LA VARIÉTÉ DES FORMES D'OCCUPATION SPATIALE DANS LE MONDE

Mon résultat à l'évaluation :

LE PROCHAIN CHAPITRE

5^e - Chapitre 01

LA CROISSANCE DÉMOGRAPHIQUE ET SES EFFETS



Livret réalisé par Jonathan ANDRÉ
Enseignant spécialisé en SEGPA
jonathan.andre@ac-montpellier.fr

