

Le cours : [segpa.org/iz8s](https://segpa.org/iz8s)



# *LA VARIÉTÉ DES FORMES D'OCCUPATION SPATIALE DANS LE MONDE*

**Prénom :**

**Classe :**

**6<sup>e</sup> - CHAPITRE 07**

**Développement durable** : Le développement durable est un développement qui préserve l'environnement pour les populations futures.

**Espace rural** : Un espace rural désigne la campagne, un espace cultivé habité qui est à l'opposé du concept de ville.

**Foyer de peuplement** : Un foyer de peuplement est un espace très peuplé à l'échelle mondiale.

**Métropole** : Une métropole est une grande ville qui concentre des habitants et qui exerce des fonctions de commandement économique, culturel et politique.

**Mégapole** : Une mégapole est une ville géante de plus de 10 millions d'habitants.

**Urbanisation**: L'urbanisation correspond à l'augmentation de la population qui habite en ville.



**01** Habiter et cohabiter dans le monde

---

**02** Des formes d'occupation spatiale très diverses

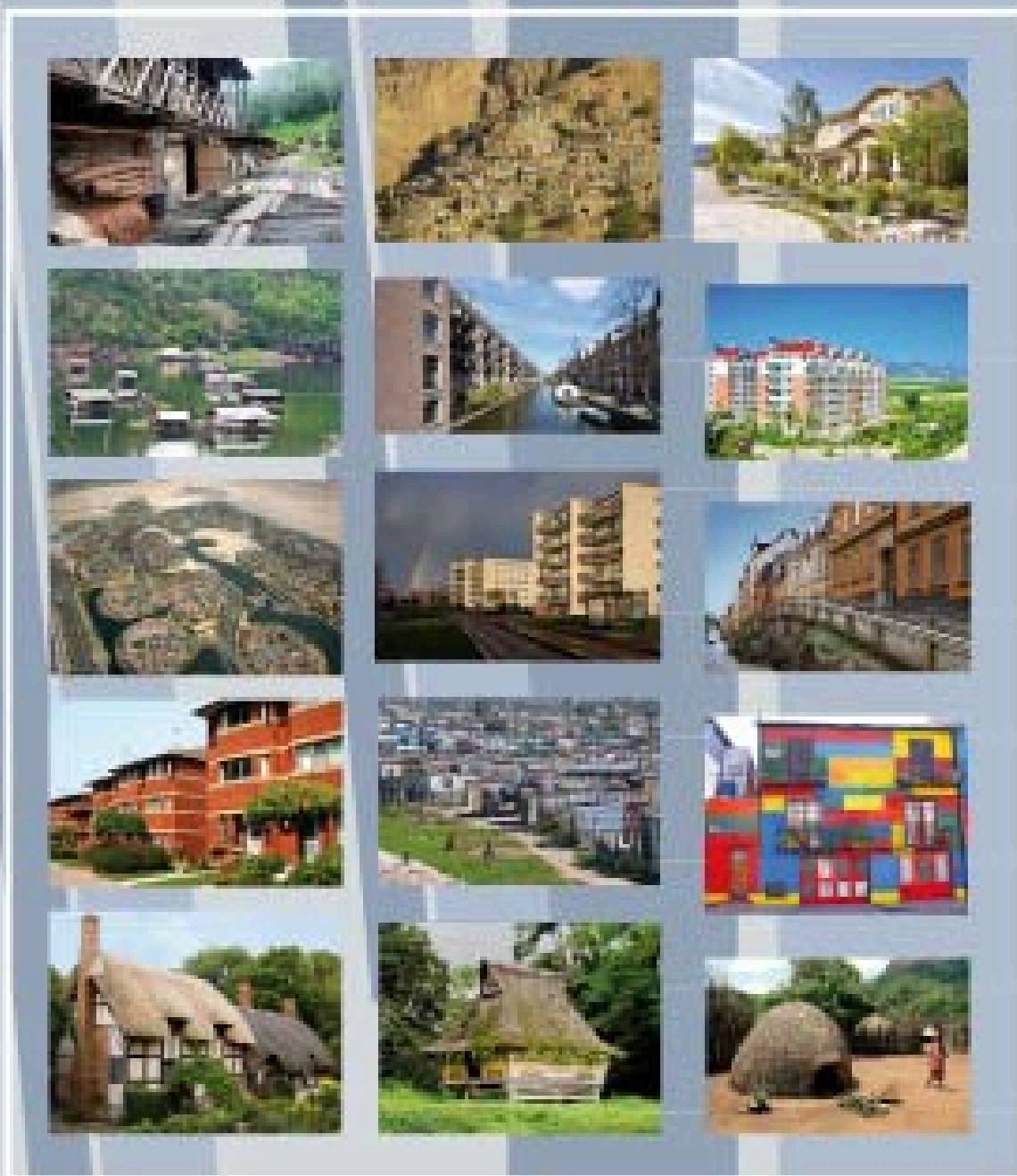
---

**03** Synthèse

---

**04** Pour aller plus loin...

# LES DIFFÉRENTES FAÇONS D'HABITER LE MONDE



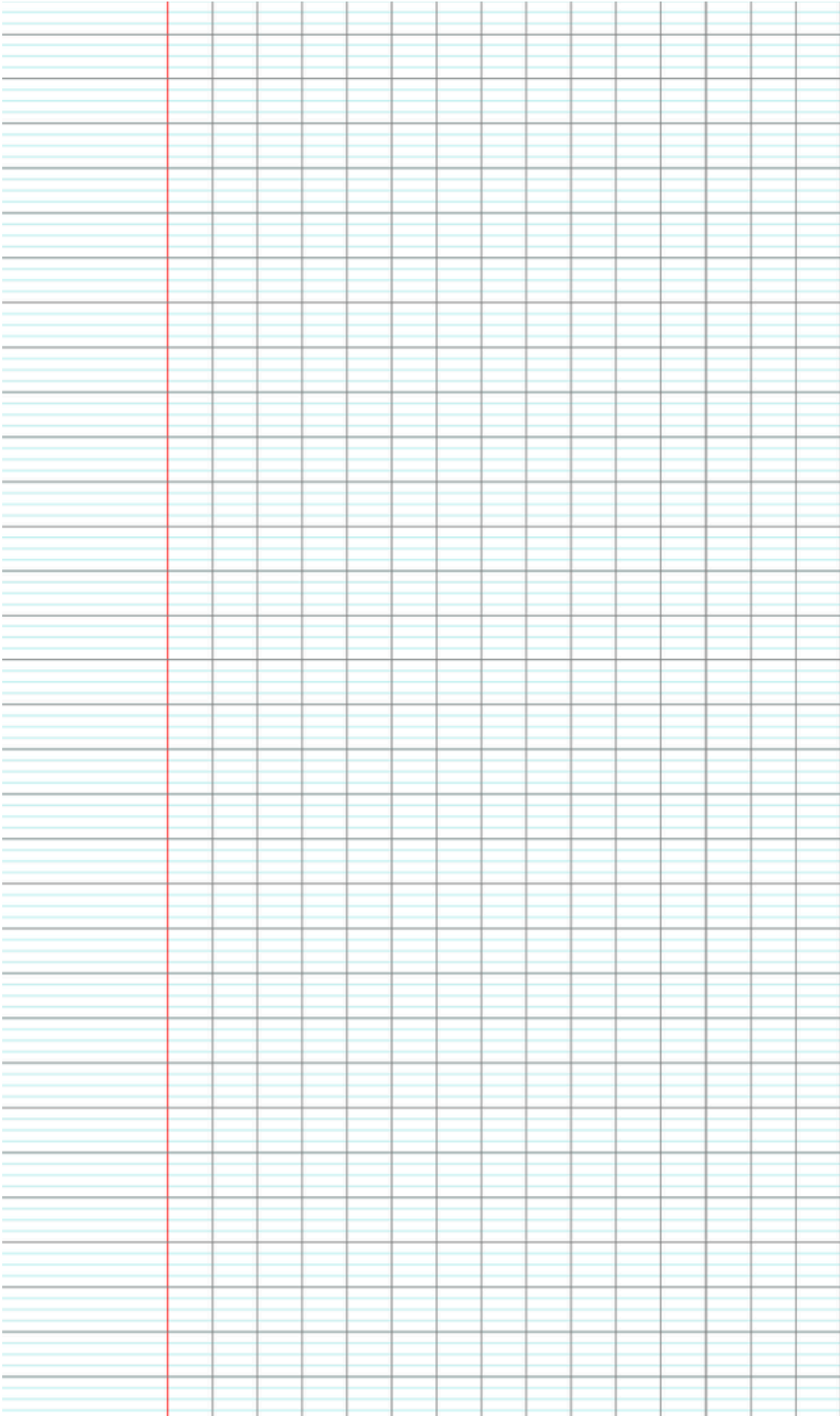
EXPOSITION Habitats du monde



# COHABITER



**Les néoruraux, ou néo-ruraux, sont les citadins ayant décidé de partir s'installer en zone rurale.**



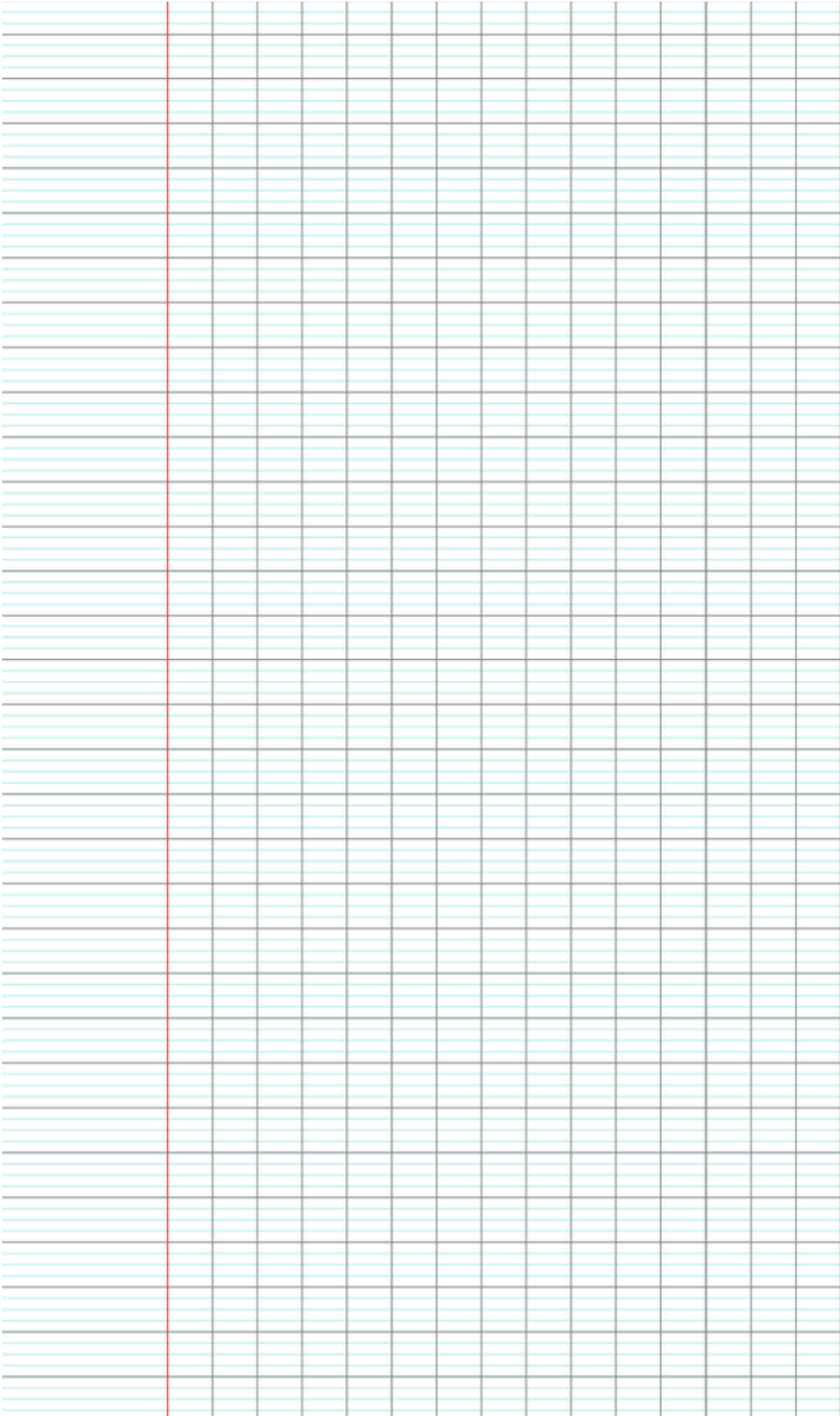
# DES FACTEURS DIVERS QUI EXPLIQUENT LES FAÇONS D'HABITER



**Les Bédouins sont des nomades arabes, principalement présents dans les déserts du Moyen-Orient et du Sahara, totalisant environ 4 millions de personnes. Caractérisés par leurs dialectes, culture, et structure sociale spécifiques, seulement 5 % d'entre eux vivent encore de manière nomade, notamment dans le Sinaï.**

**Historiquement, les tribus du Sinaï sont arrivées de la péninsule arabe entre le 14<sup>e</sup> et le 18<sup>e</sup> siècle. Les Bédouins échangent leur artisanat et habitent traditionnellement dans des tentes noires ou des maisons temporaires en boue et en pierre.**





## La diversité des habitats dans le monde

*Echappées belles Junior*

<http://www.lumni.fr/video/la-diversite-des-habitats-dans-le-monde>

*Sur la planète, tous les hommes ont les mêmes besoins essentiels : se nourrir, se soigner et se loger. S'ils ont les mêmes besoins, les êtres humains ont des cultures et des modes de vie très variés. Cette diversité s'observe dans le monde entier, au travers des différentes formes d'occupation spatiale. C'est une manière d'habiter un territoire.*

### **Les formes d'occupation spatiale.**

*Plusieurs éléments appelés « facteurs » expliquent cette diversité d'occupation spatiale :*

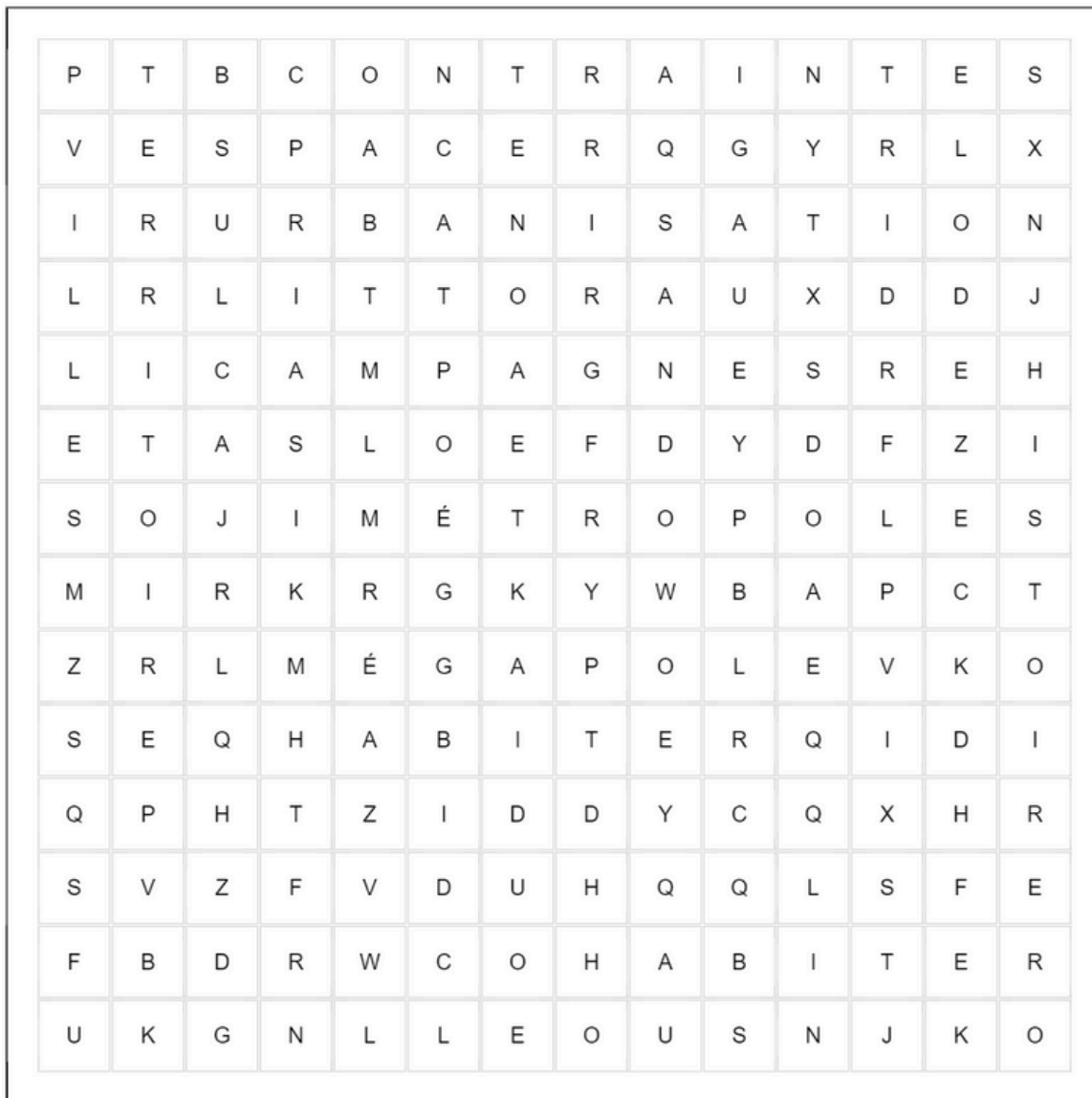
- *Des facteurs physiques, liés à une situation géographique, en fonction du climat, du relief et des contraintes naturelles.*
- *Des facteurs historiques et culturels. Chaque forme d'habitat est à l'image d'un pays et de son histoire.*
- *Enfin, les facteurs économiques et démographiques. Les activités de production, les inégalités de richesse et la densité de population sont des éléments qui expliquent eux aussi la variété des habitats dans le monde.*

[...]

*Sur l'eau ou près des nuages, en ville comme à la campagne, les habitants du monde entier occupent l'espace de manières très variées. Ces différentes formes d'habitats sont à l'image de nos sociétés : diverses et en constante évolution.*

---

## Exercice : Mots cachés



Habiter	Mégapole
Métropole	Urbanisation
campagnes	cohabiter
contraintes	espace
histoire	littoraux
territoire	villes

# HABITER LES VILLES



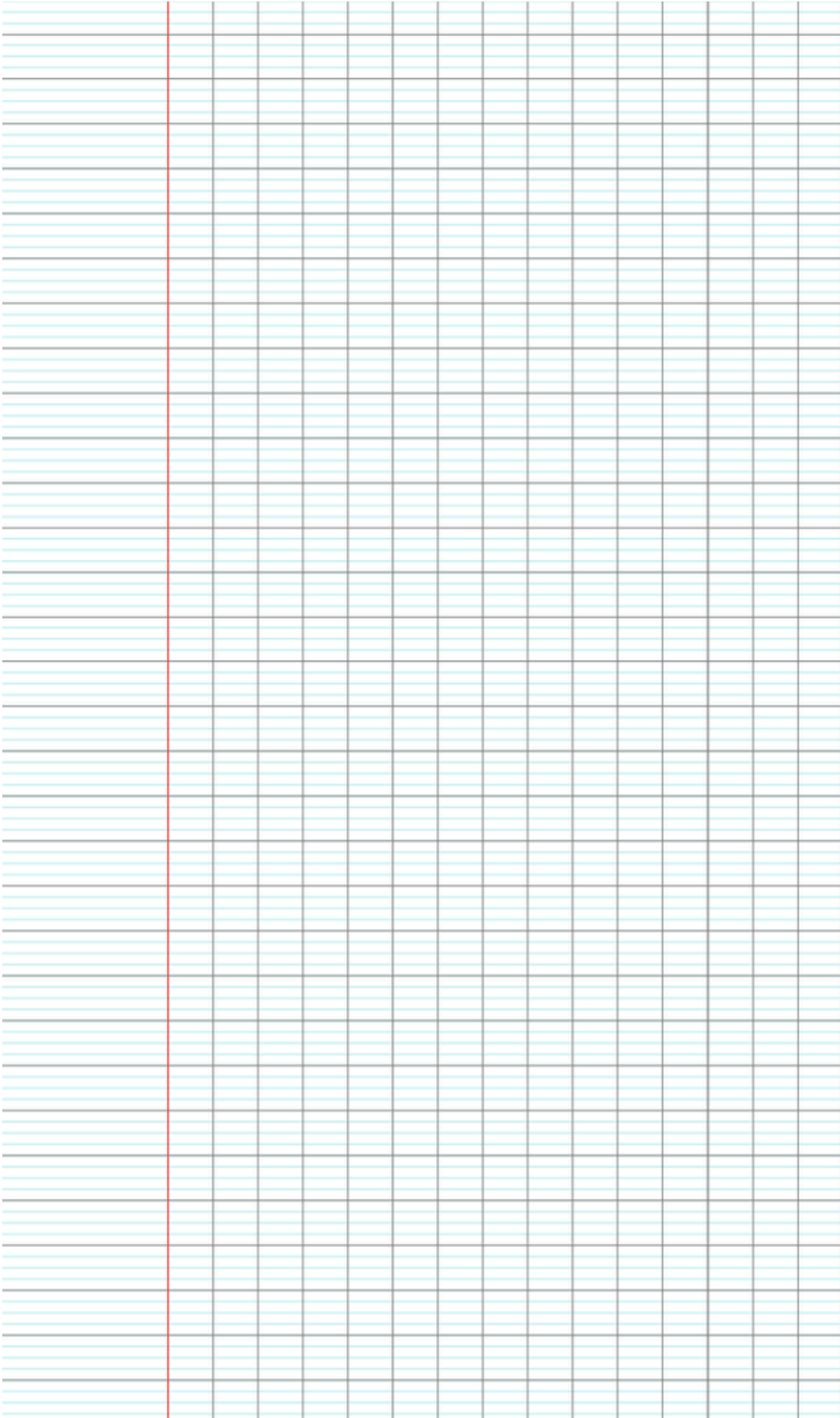
Paris, une métropole d'importance mondiale.



# HABITER LES ESPACES À FORTES CONTRAINTES NATURELLES



**Les installations humaines en milieu montagnard démontrent toujours un équilibre entre la nécessité d'habiter de manière permanente des sites parfois inhospitaliers, voire dangereux, et la mise en œuvre des méthodes indispensables pour y garantir un minimum de sécurité et de confort.**



---

## Urbanisme : plus belle la ville

*Scooby-Doo : mission environnement*

<http://www.lumni.fr/video/urbanisme-plus-belle-la-ville>

*Les embouteillages, sont une plaie des grandes villes, certains projets d'écoquartiers en France et en Europe dessinent un mode de vie réinventé, sans voitures pour se déplacer facilement, sans polluer. Certaines villes ont déjà adopté le centre-ville sans voitures, d'autres sont très engagées en matière d'écologie et de développement durable. Elles poussent l'expérience encore plus loin.*

### **Des écoquartiers où il fait bon vivre**

- *En Allemagne, la ville de Fribourg-en-Brisgau. La création de routes, d'écoquartiers, favorisent les déplacements par des modes de circulations douces.*
- *En France, à Lyon, dans les années 2000, la presqu'île à l'abandon représentant 150 hectares, a été réinventée : des voies cyclables sillonnent la Confluence. L'idée est d'aménager la ville et la nature : favoriser les transports publics, les vélos et les piétons, le tramway électrique, les pistes cyclables. Objectif zéro pollution carbone ! Et ils ont aussi planté 3 000 arbres, créé des bassins et de nouveaux espaces verts qui favorisent la biodiversité.*

### **Les solutions pour vivre mieux**

- *La création de murs végétaux. L'avantage des plantes sur les murs : elles absorbent la lumière du soleil et créent un climat plus frais. Les végétaux récupèrent l'eau de pluie et la purifient. Ils filtrent aussi l'air qui transforme le CO2 en oxygène. Et les plantes sont également un bon rempart sonore contre les bruits de la ville.*
- *L'installation de panneaux solaires permet la récupération de la chaleur solaire. Stockée, elle sera utilisée plus tard.*
- *L'utilisation de la terre crue. Un matériau naturel récupéré près du chantier, compacté sous forme de briques. La terre crue limite l'humidité et ne produit aucun déchet.*
- *Des opportunités de partage : les habitants aménagent et entretiennent des jardins partagés. On y trouve des fruits et des légumes de saison et des ruches sur le toit.*





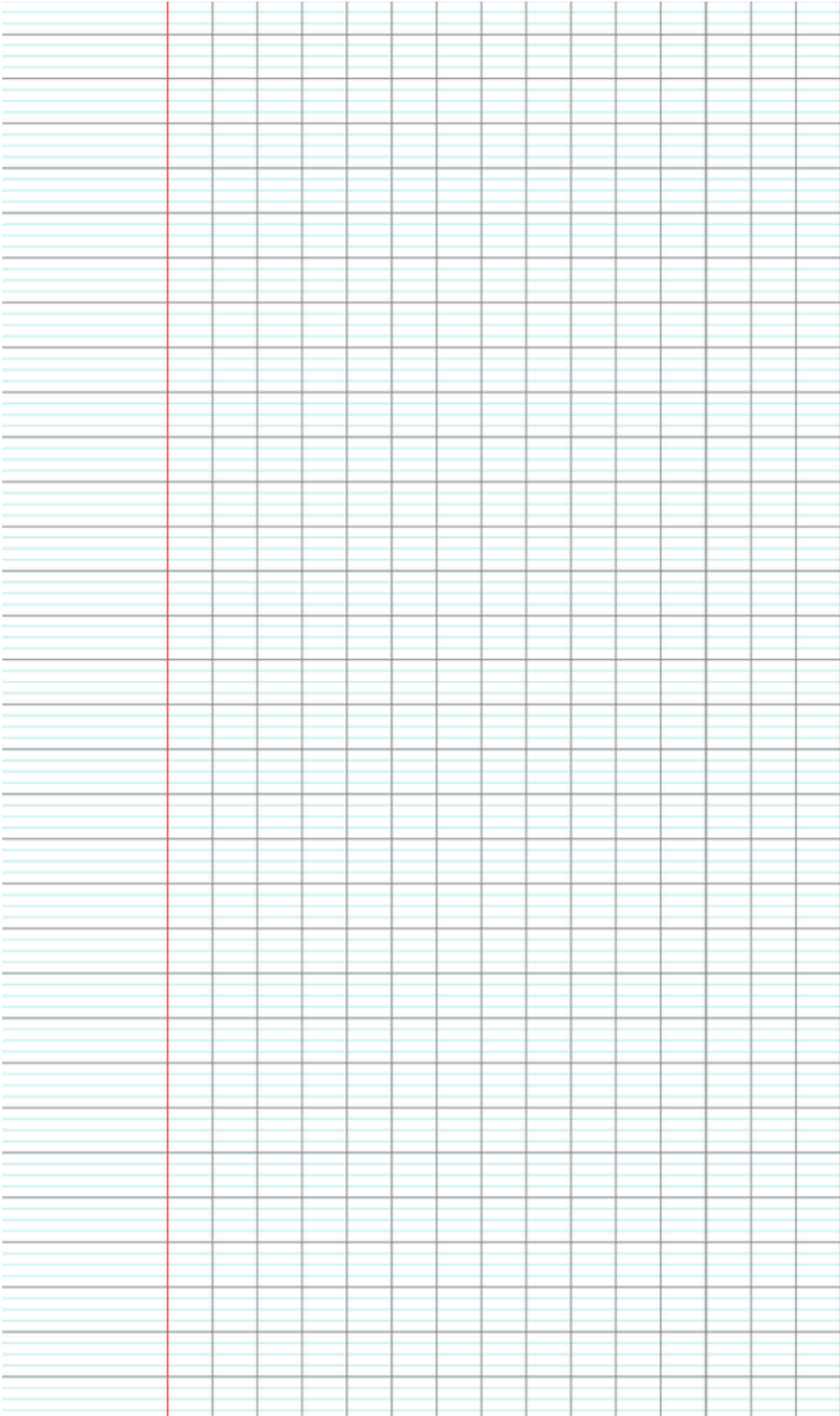
# HABITER LES CAMPAGNES



**Au sens le plus large, la campagne est l'ensemble des lieux hors des villes. On parle aussi de milieu rural.**

**Il existe plusieurs types de campagnes :**

- **les campagnes périurbaines, proches des grandes villes, dynamiques, et vers lesquelles partent certains habitants de la ville pour y trouver des conditions de vie meilleures (Kochersberg à l'ouest de Strasbourg par exemple) ;**
- **les campagnes intermédiaires ou vivantes, assez éloignées des grandes villes mais affichant un dynamisme économique, souvent agricole (Champagne par exemple) ;**
- **les campagnes dévitalisées ou fragiles, pauvres et qui se dépeuplent (Massif central par exemple).**



# HABITER LES LITTORAUX



**Miami Beach, un littoral humanisé**



## La Rochelle, île de Ré : habiter en bord de mer

Echappées belles Junior

<http://www.lumni.fr/video/la-rochelle-ile-de-re-habiter-en-bord-de-mer>

Bleu azur, turquoise ou marine, qu'importe la couleur, les hommes ont toujours été attirés par les mers et océans. Un espace naturel qui de tous temps a permis de se nourrir grâce à la pêche et de faire du commerce. Aujourd'hui encore, 50 % de la population mondiale vit à moins de 50 km d'un bord de mer. En géographie, on parle de littoral, pour définir cet espace entre la terre et la mer.

Il existe deux types de littoraux :

- **des littoraux industrialo-portuaires** : ce sont des littoraux qui concentrent des activités industrielles et des activités portuaires, qui permettent les échanges de marchandises. Ce sont des ports de commerce avec des usines.
- **des littoraux touristiques** : ils désignent les côtes qui ont des activités liées au tourisme, aux vacances. Ils attirent chaque année plus d'un milliard de visiteurs à travers le monde. Afin d'accueillir toujours plus de touristes, ces littoraux se développent, et créent de nouveaux aménagements : activités de loisirs, restaurants, et hébergements...

### Habiter les littoraux touristiques

Le littoral fait rêver. Mais à quoi ressemble la vie quotidienne de ses habitants ? Quel rapport entretiennent-ils avec la mer ou l'océan ? Et quel est l'impact du tourisme sur cet environnement exceptionnel ? Pour répondre à ces questions, prenons la direction de la Charente-Maritime, pour découvrir, au bord de l'océan Atlantique, la ville de La Rochelle et l'île de Ré.

Située sur la côte Atlantique, La Rochelle est le chef-lieu de la Charente-Maritime. C'est la ville la plus peuplée de ce département : 76 000 habitants, auxquels s'ajoutent 4 millions de touristes par an. Cette ville du littoral est très attractive. Dotée d'un patrimoine d'exception, La Rochelle est un musée à ciel ouvert. Ruelles médiévales, bijoux de l'architecture, la ville est aussi dotée de 4 ports, de pêche ou de plaisance, dont le plus emblématique est le Vieux-Port, avec ses remparts et ses trois tours, construites au XIIe et au XIVe siècle. La ville abrite aussi le 3e plus grand aquarium de France, qui reçoit chaque année plus de 800 000 visiteurs. Terre de marins, la cité a bâti sa richesse grâce au commerce et aux activités maritimes. Aujourd'hui encore, ces activités jouent un rôle majeur dans l'économie du territoire. Les métiers de la mer sont une voie d'avenir, et beaucoup de jeunes décident de s'y former, notamment au lycée maritime et aquacole de La Rochelle. Les apprentis des différentes spécialités sont rapidement mis en situation. Pour ces enfants du littoral, cette école est l'opportunité de pouvoir allier métier et passion, et pourquoi pas, de prendre le large.

[...]

### La protection des littoraux

L'île séduit les touristes mais son environnement est fragile. Si son bord de mer et sa biodiversité sont exceptionnels, ils sont aussi menacés. A cause des tempêtes en hiver et du piétinement des touristes en été, les dunes s'usent. Pour freiner l'érosion, des clôtures sont mises en place le long du bord de mer et des équipes veillent à sensibiliser la population locale et les nombreux touristes. C'est le cas des éco-gardes, des gardiens de l'environnement, qui patrouillent le long du littoral. A marée basse, ils surveillent celles et ceux qui pratiquent la pêche à pied pour éviter d'épuiser les ressources.

Sur l'île, les ressources naturelles ne sont pas les seules à être contrôlées. D'autres éléments doivent respecter des normes, comme ces maisons traditionnelles. Elles sont si emblématiques, que l'île leur doit même son surnom : « Ré la Blanche ». Ici, il est impossible de construire sans respecter le code couleur : façade blanche, volets verts. Préserver le charme de l'île, ça passe aussi par la conservation de ces habitations.





**Les êtres humains vivent différemment selon le territoire où ils résident.**

**Leur façon d'habiter a des conséquences sur leur espace de vie. Les humains cohabitent entre eux sans qu'ils n'aient forcément les mêmes activités ni les mêmes pratiques de leur espace.**

**Ces façons d'habiter dépendent beaucoup des types d'espaces dans lesquels ils vivent mais aussi du poids de leur histoire ou des contraintes naturelles qu'ils subissent.**

**Dans le monde, la plupart des paysages ne se ressemblent pas. Ils reflètent une grande variété des formes d'occupation.**





# SKETCHNOTE

# MES NOTES

The page contains a grid of graph paper. A vertical red line is positioned on the left side, creating a margin. The grid consists of 20 columns and 25 rows of small squares. The top row is shaded light blue. The rest of the grid is white with grey lines.



## HUIT JOURS À LA CAMPAGNE

Un jeune parisien, Georges Rigal, vient passer huit jours à la campagne...



## L'ARCHITECTURE : DE LA HUTTE AU GRATTE-CIEL

Panorama de l'architecture dans ses aspects historique, géographique, technique et social.

Bâtiment industriel, château d'eau, moulin, gratte-ciel, hôtel... Pont, viaduc, gare, métro, aqueduc, canal, port, phare, aéroport. Rénovation, matériaux de construction, maison de haute qualité environnementale, étapes de la construction d'un immeuble, label écologique, immeuble hypergreen, polder, maison d'architecte, tours du futur.



## GRANDES VILLES DU MONDE

Ville sainte, mégapole, capitale culturelle, cité-état, agglomération de plusieurs millions d'habitants... San Francisco, La Havane, Amsterdam, Paris, Florence, Istanbul, Buenos Aires, New York, Hong Kong, Tokyo, Mexico ou Tombouctou... A chaque ville son charme et sa spécificité.

## 6<sup>e</sup> - Chapitre 06

# LA VARIÉTÉ DES FORMES D'OCCUPATION SPATIALE DANS LE MONDE

Mon résultat à l'évaluation :

## LE PROCHAIN CHAPITRE

## 5<sup>e</sup> - Chapitre 01

# LA CROISSANCE DÉMOGRAPHIQUE ET SES EFFETS



Livret réalisé par Jonathan ANDRÉ  
Enseignant spécialisé en SEGPA  
[jonathan.andre@ac-montpellier.fr](mailto:jonathan.andre@ac-montpellier.fr)