



HISTOIRE

LES DÉBUTS DE L'HUMANITÉ

6ÈME - CHAPITRE 1

LIVRET ENSEIGNANT

GLOSSAIRE

Archéologie :

L'archéologie est la recherche et l'étude des vestiges matériels des êtres humains.

Art pariétal :

L'art pariétal désigne l'ensemble des œuvres d'art réalisées par les êtres humains sur des parois des grottes et des abris sous roche.

Bipède :

Un bipède est un animal qui marche sur deux pattes. La position du trou occipital, sous le crâne, permet de comprendre la position de la tête d'un animal par rapport au reste du corps. Sa position détermine donc s'il est bipède ou quadrupède.

Fossile :

Un fossile est une empreinte ou un reste d'être vivant qui a disparu.

Hominidé

Un hominidé est un mammifère qui se tient le plus souvent debout et marche sur ses deux pieds.

Migration :

Une migration est un déplacement d'individus ou de populations.

Paléontologue :

Un paléontologue est un scientifique qui étudie les fossiles et les évolutions des espèces provenant de ces fossiles.

SOMMAIRE

**01 L'APPARITION DES
PREMIERS ÊTRES HUMAINS**

**02 LE PEUPELEMENT DE LA
TERRE PAR LES ÊTRES
HUMAINS**

**03 LES MODES DE VIE DES
ÊTRES PRÉHISTORIQUES**

LE COURS



ACTIVITÉ 1 : MOTS CACHÉS

Je trouve les 6 mots cachés.

U	D	H	F	N	U	J	K	A	E	B
S	G	T	C	G	E	J	R	M	I	B
Z	M	I	G	R	A	T	I	O	N	F
E	H	V	V	D	E	B	E	D	G	A
H	V	V	E	J	B	I	P	È	D	E
N	B	S	M	U	O	M	R	S	C	K
N	Y	P	A	R	I	É	T	A	L	H
A	R	C	H	É	O	L	O	G	I	E
Q	W	C	H	O	M	I	N	I	D	É
S	B	E	M	H	R	E	J	G	V	S
F	O	S	S	I	L	E	Z	M	S	N

Archéologie

Fossile

Migration

Bipède

Hominidé

pariétal

L'APPARITION DES PREMIERS ÊTRES HUMAINS

Il y a près de 7 millions d'années, les premiers ancêtres de la lignée des êtres humains sont apparus en Afrique. Ce sont les « hominidés ».

L'Homo habilis fabrique les premiers outils en pierre, il est considéré comme la première espèce humaine.

PARTIE 1

L'AFRIQUE, BERCEAU DE L'HUMANITÉ

Le squelette de Lucy et la reconstitution de son crâne



Je recopie la trace écrite

Comme le montrent les recherches scientifiques, c'est en Afrique qu'apparaissent les premiers hominidés.

On y a retrouvé des fossiles, comme Lucy.

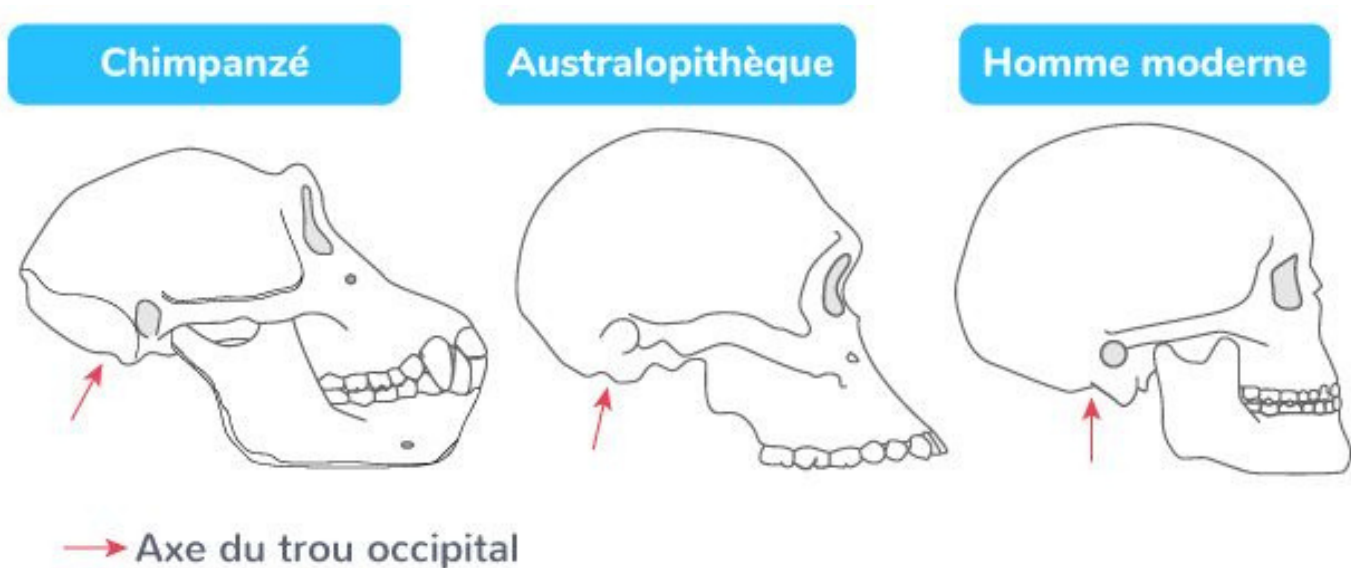
Un hominidé est un mammifère qui se tient le plus souvent debout et marche sur ses deux pieds.

C'est en Afrique qu'apparaissent les premiers hominidés comme Toumaï, qui a vécu il y a 7 millions d'années. Il a été découvert au nord du Tchad en 2001 et les dimensions de son crâne ont permis aux paléontologues d'affirmer que Toumaï est l'un des premiers hominidés. Les hominidés se sont donc séparés des ancêtres des singes il y a environ 8 à 6 millions d'années.

L'Afrique est considérée comme le « berceau de l'humanité » : aucun fossile d'hominidé datant de plus de 2 millions d'années n'a encore été retrouvé en dehors de ce continent.

De nombreux autres fossiles d'anciens hominidés, comme les Australopithecus, ont également été trouvés en Afrique. La célèbre Lucy, dont le squelette a été retrouvé en 1971 en Afrique, aurait ainsi vécu il y a environ 3 millions d'années.

LE DÉVELOPPEMENT DU GENRE HOMO



Je recopie la trace écrite

L'Homo habilis, « être humain habile », est un bipède qui vit en Afrique de l'Est et du Sud. Il est le plus ancien représentant du genre Homo.

Les plus anciens représentants du genre Homo habilis connus ont été découverts à Lokalalei, au Kenya. Ils datent d'il y a 2,7 millions d'années et auraient fabriqué les premiers outils en pierre.

D'autres espèces apparaissent ensuite :

- l'Homo ergaster (« l'être humain artisan ») ;
- l'Homo erectus (« l'être humain debout ») ;
- l'Homo neanderthalensis (« l'être humain de Néandertal ») ;
- et enfin l'Homo sapiens (« l'être humain qui sait »), il y a 200 000 ans.

Aujourd'hui, tous les êtres humains de la planète sont des Homo sapiens.

Ces humains partagent des caractéristiques communes, qui évoluent dans le temps :

- Leurs mains se perfectionnent, avec un grand pouce qui permet une plus grande précision des gestes.
- Leur boîte crânienne s'arrondit et s'agrandit.
- Ils fabriquent des outils.
- Ils sont nomades et vivent dans des abris temporaires.
- Ils sont presque exclusivement bipèdes.

ACTIVITÉ 2 : L'ÉTUDE DES TRACES DES PREMIERS HOMMES

Associe les traces de vie des premiers hommes avec les disciplines scientifiques qui les étudient.

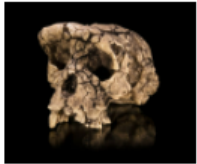
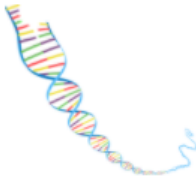

		
A	B	C

Image	Discipline scientifique correspondante
C	Généticien / génétique
A	Paléontologue / paléontologie
B	Archéologue / archéologie

LE PEUPEMENT DE LA TERRE PAR LES ÊTRES HUMAINS

L'histoire des grandes migrations commence en Afrique, 1,5 million d'années avant l'apparition des Homo sapiens. Les Homo sapiens sont sortis d'Afrique il y a environ 180 000 ans. Ils ont peuplé tous les continents.

Cette théorie, appelée « Out of Africa » (« sortie d'Afrique »), est confirmée par les études génétiques, à partir d'ADN d'Homo sapiens prélevé en Afrique et dans le reste du monde.

PARTIE 2

LES CAUSES DES MIGRATIONS



Je recopie la trace écrite

Les migrations se sont étalées sur des centaines de milliers d'années. Les fouilles paléontologiques et archéologiques permettent d'en comprendre les raisons.

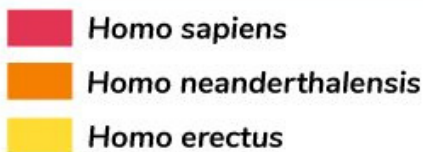
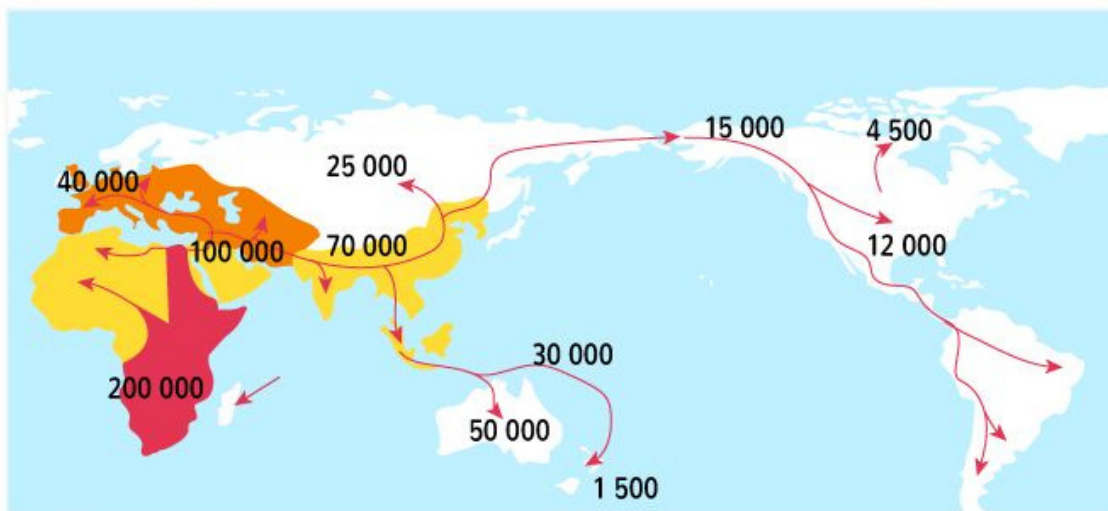
Une migration est un déplacement d'individus ou de populations.

L'archéologie est la recherche et l'étude des vestiges matériels des êtres humains.

Lors des fouilles, la comparaison entre les fossiles et les outils donne des indications sur les migrations. De petits groupes d'êtres humains se sont déplacés en fonction de leurs besoins et des ressources disponibles en nourriture végétale et animale, au gré des saisons. Il est probable que des changements climatiques aient également provoqué les déplacements des premiers humains puis des Homo sapiens.

LES GRANDES ÉTAPES DES MIGRATIONS

Les migrations des Homo sapiens (flèche rouge)



Je recopie la trace écrite

Après avoir migré au sein de l'Afrique, les êtres humains ont quitté ce continent en direction de l'Asie, puis de l'Europe.

Le plus ancien site préhistorique découvert hors d'Afrique est celui de Dmanissi, en Géorgie, daté d'il y a 1,8 million d'années. Le suivant se situe en Chine à Majuangou et date d'il y a 1,6 million d'années. Il s'agit donc de migrations très lentes, qui auraient suivi l'itinéraire du couloir levantin (au Proche-Orient, entre l'actuelle Égypte et Israël). La dernière espèce humaine, l'Homo sapiens, partie également d'Afrique il y a environ 180 000 ans, a ensuite peuplé le reste du monde dans différentes directions :

- D'abord vers l'Asie, il y a 70 000 ans environ.
- Puis vers la péninsule Arabique il y a environ 60 000 ans.
- Les Homo sapiens s'installent définitivement en Europe il y a environ 40 000 ans comme l'attestent plusieurs sites préhistoriques comme celui de la grotte Chauvet en Ardèche (datée de plus de 35 000 ans). Au même moment, l'Océanie connaît également ses premières occupations.

Les migrations vers le continent américain font encore débat, notamment sur l'origine de leur installation, il y a environ 15 000 ans. Plusieurs découvertes semblent cependant prouver que les Homo sapiens d'Amérique seraient arrivés d'Asie en passant par le détroit de Béring (l'actuelle Alaska), à une période où la présence de glace permettait de circuler entre les deux continents.

ACTIVITÉ 3 : TOUMAÏ, NOTRE ANCÊTRE

« L'âge de Toumaï (*Sahelanthropus tchadensis*), le plus ancien préhumain connu, est bien de 7 millions d'années, ainsi que le confirme une étude réalisée par une équipe française et publiée dans la revue américaine *Proceedings of the National Academy of Sciences* du lundi 25 février. Le fossile avait été découvert au Tchad, dans le désert du Djourab, en 2001, dans le cadre d'une mission dirigée par Michel Brunet, professeur au Collège de France. Dans un premier temps, une équipe de scientifiques menée par celui-ci avait estimé l'âge de Toumaï à 7 millions d'années en se fondant sur le degré d'évolution des faunes de mammifères présentes à ses côtés, par comparaison avec d'autres faunes africaines similaires. »

LeMonde.fr, Publié le 27 février 2008

Où et quand a été trouvé Toumaï ?

Toumaï a été trouvé au Tchad en 2001 par des scientifiques français.

LES MODES DE VIE DES ÊTRES PRÉHISTORIQUES

Grâce à l'archéologie, on connaît de mieux en mieux la vie, les habitudes ou encore les régimes alimentaires des êtres humains préhistoriques, notamment ceux des Homo sapiens.

Ce sont des chasseurs-cueilleurs qui développent déjà un art.

PARTIE 3

LES PREMIERS HOMO SAPIENS : DES CHASSEURS-CUEILLEURS

Musée national de la Préhistoire, aux Eyzies-de-Tayac-Sireuil :
pointes de sagaie et de harpon décorées



Je recopie la trace écrite

Le mode de vie nomade des premiers humains les oblige à suivre les animaux qu'ils chassent et à trouver des plantes qui leur conviennent. On appelle les Homo sapiens des « chasseurs-cueilleurs »

Homo sapiens, doté d'une boîte crânienne et d'un cerveau plus important, a plus de facilité que ses ancêtres. Il a de meilleures connaissances dans la construction d'outils, notamment pour la pêche ou la chasse. Ses outils sont perfectionnés et réalisés à partir d'ossements. Ils sont donc plus fins, plus légers et plus aiguisés.

En Europe, l'Homo sapiens rencontre l'homme de Néandertal, avec lequel il cohabite parfois sur certains territoires. Les hommes de Néandertal, connus pour être également d'excellents chasseurs, se sont éteints il y a plus de 24 000 ans.

La maîtrise du feu est très importante dans l'évolution humaine. Le foyer (endroit où brûle le feu) permet aux Homo erectus de se réunir en tribu ou en famille et de développer une vie sociale plus organisée. L'utilisation du feu devient systématique avec les hommes de Néandertal.

L'ART DES PREMIERS ÊTRES HUMAINS

Peinture pariétale dans la grotte Chauvet



Je recopie la trace écrite

Les premières représentations picturales des humains donnent des indications sur la faune et sur leurs habitudes.

Elles restent cependant sources de nombreux mystères. Ce sont les premières traces de l'art humain, que l'on appelle « art pariétal ».

L'art pariétal désigne l'ensemble des œuvres d'art réalisées par les êtres humains sur des parois des grottes et des abris-sous-roche.

En inventant une forme d'art en pratiquant l'art pariétal, les Homo sapiens laissent penser qu'ils ont élaboré des croyances. Visibles dans des centaines de sites préhistoriques comme celui de la grotte Chauvet, les décorations dans les cavernes semblent illustrer surtout des scènes de chasse de la vie quotidienne.

Toutefois, on ne comprend pas véritablement leurs sens. En effet, les spécialistes ne peuvent que soulever des questions sans véritables réponses :

- Ces peintures étaient-elles liées à des croyances ?
- Pourquoi étaient-elles réalisées principalement au fond des grottes ?
- Pourquoi les êtres préhistoriques s'y représentaient-ils très peu ?

De nombreuses techniques et couleurs utilisées illustrent l'ingéniosité des êtres préhistoriques :

- des pigments de manganèse ou des ocres pour le rouge, le jaune, le brun, le blanc ;
- du charbon de bois pour le noir.

Ces couleurs sont apposées sur les parois avec les mains, avec des pinceaux en poils d'animaux ou parfois soufflées, grâce à un tube creusé dans un os.

SYNTHÈSE

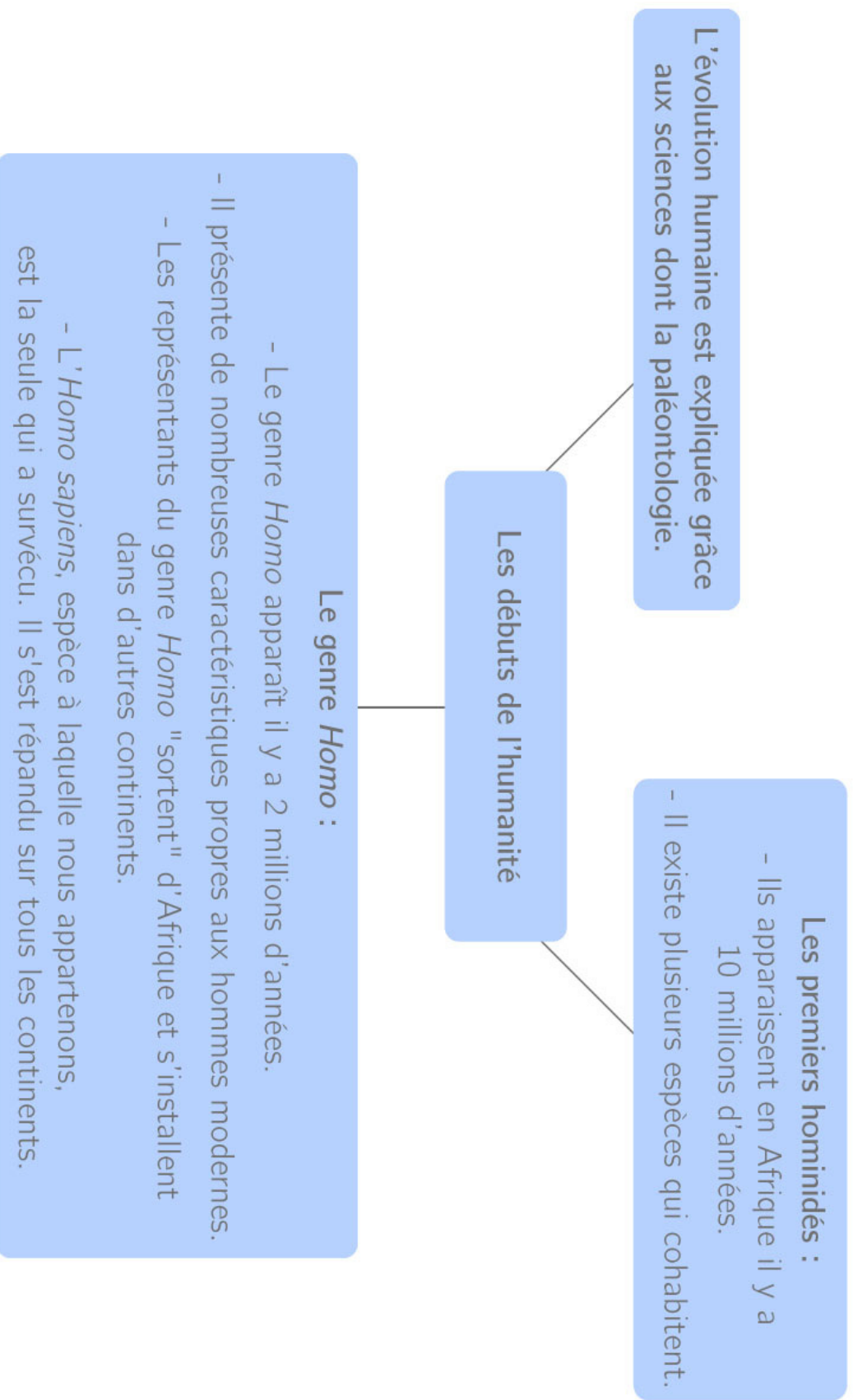
L'histoire de l'humanité commence il y a près de 2,7 millions d'années, avec l'apparition du genre humain en Afrique : l'Homo habilis.

À cette période, qu'on appelle le « Paléolithique », les êtres humains fabriquent les premiers outils, découvrent et maîtrisent le feu. Leur apparence physique se modifie lentement et d'autres espèces humaines se développent, cohabitent et disparaissent.

L'Homo sapiens, apparu également en Afrique il y a 200 000 ans, est la dernière espèce humaine à laquelle appartiennent tous les êtres humains d'aujourd'hui.

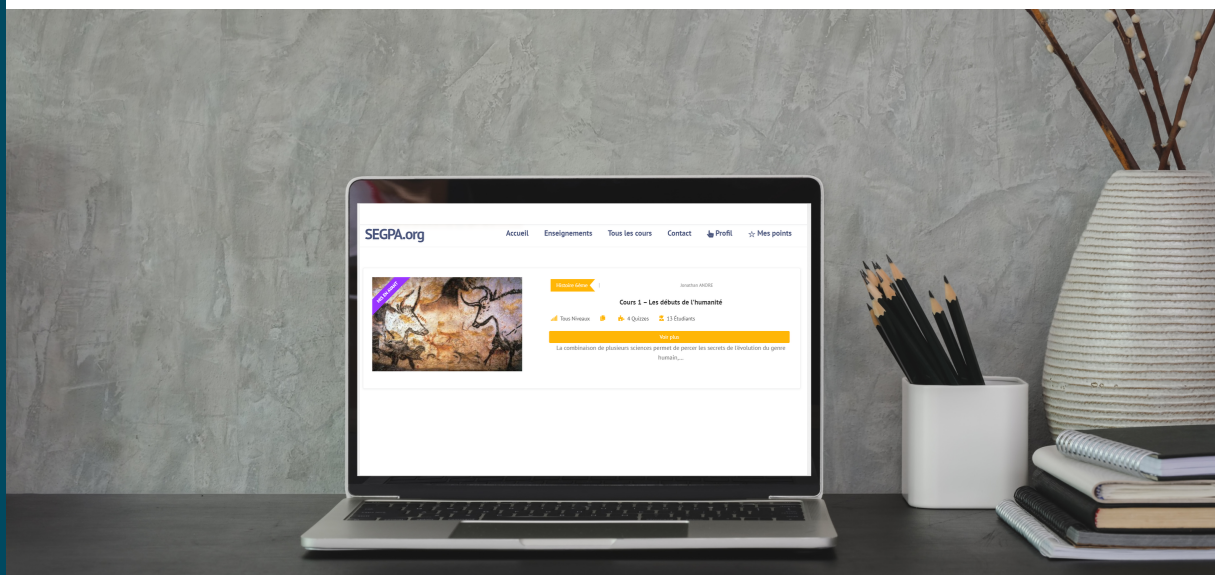
Les nombreuses découvertes de sites préhistoriques à travers le monde prouvent que l'Homo sapiens a ensuite migré et peuplé la Terre entière.

CARTE MENTALE



**Evaluation à faire sur
segpa.org**

**Histoire 6ème > Chapitre 1 -
Les débuts de l'Humanité**



Les débuts de l'humanité

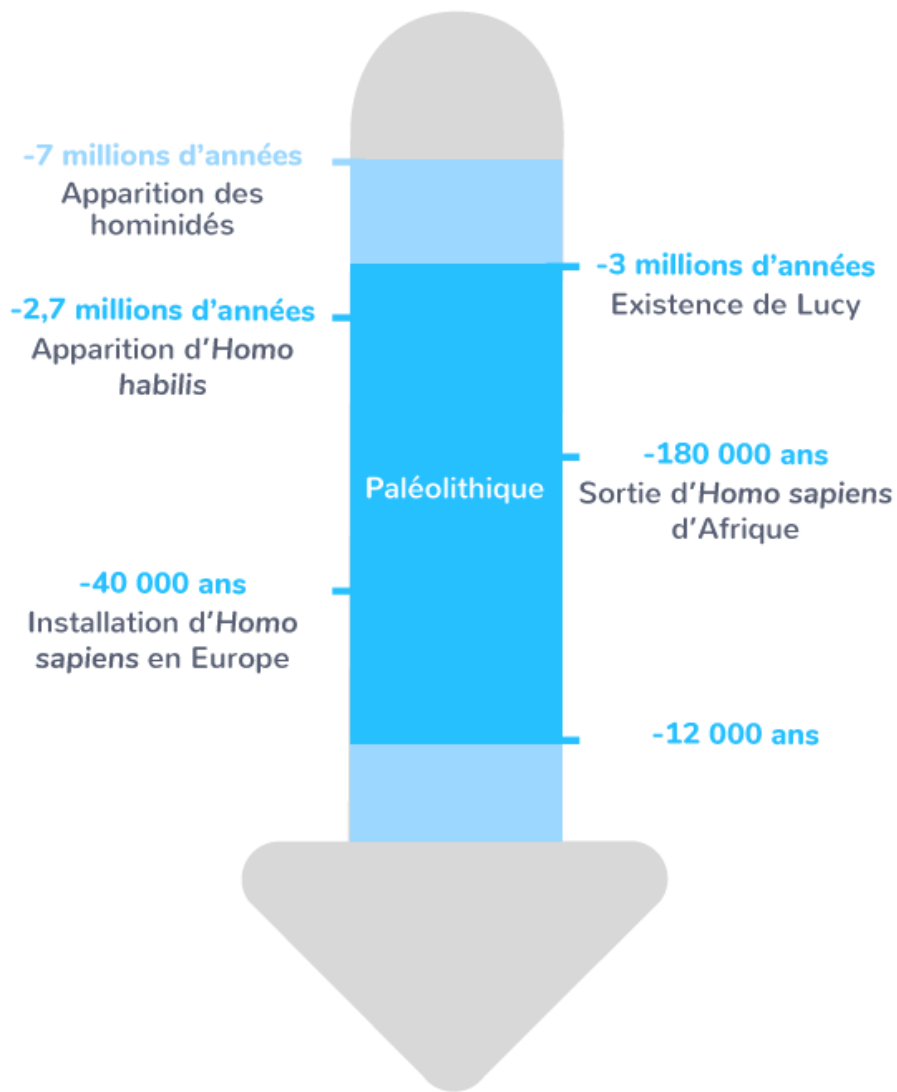
Au sein du **groupe des hominidés** (dont les représentants actuels sont les humains, les bonobos, les chimpanzés, les gorilles et les orangs-outans), la dernière séparation à avoir eu lieu spécifie d'une part les hominines (on écrit parfois homininés) et de l'autre les paninés. Les paninés donneront les chimpanzés et les bonobos ; les hominines sont les ancêtres directs de l'homme. Cette séparation s'opère entre - 8 et - 6 millions d'années.

L'apparition du genre homo correspond à une pratique presque exclusive de la bipédie, à un perfectionnement de la main, permettant la fabrication d'outils (mais la découverte annoncée au printemps 2015, à l'est du Kenya, des restes d'un atelier de taille de la pierre remontant à 3,3 millions d'années indiquerait que la fabrication d'outils précède le genre homo) à la consommation de viande et à une augmentation de la capacité cérébrale.

La précocité des migrations est l'une des données nouvelles de ces vingt dernières années. Le plus ancien site préhistorique hors d'Afrique est celui de Dmanissi, en Géorgie, daté à -1,8 million d'années, suivi par ceux de Majuangou, en Chine et de Mojokerto en Indonésie, datés à -1,6 million d'années. Il s'agit de migrations lentes, qui auraient suivi l'itinéraire du couloir levantin. En Espagne et en France, les plus anciennes traces d'occupation humaine datent d'entre 1,4 et 1 million d'années. Les études génétiques, à partir de l'ADN des restes humains, précisent ou bouleversent, selon les cas, la perception que nous pouvions avoir des migrations d'homo sapiens, en même temps qu'elles révèlent, comme l'archéologie, la grande diversité de l'humanité préhistorique.

L'homo sapiens, apparu en Afrique il y a environ 180 000 ans, sort d'Afrique à partir de -100 000 ans, d'abord vers l'Asie et la péninsule Arabe (- 60 000) pour gagner l'ensemble de l'Europe (- 40 000). Cette théorie dite « **Out of Africa** » est confirmée par les études génétiques. **En Europe, l'homo sapiens rencontre l'homme de Neandertal, qui s'éteint vers -24 000**, non sans que se produise un métissage limité : environ 2% de notre patrimoine génétique provient de cet homme de Neandertal dont on a revalorisé récemment la culture. Ces migrations ont un aspect fondamental.

Les débats sont encore passionnés, en particulier pour le peuplement de l'Amérique, l'analyse du squelette de « Naia », découvert en 2007 dans les grottes immergées du Yucatan, faisant pencher la balance vers une origine asiatique des Amérindiens, avec un passage par le détroit de Béring.



HISTOIRE

CLASSE DE 6ÈME

Livret enseignant réalisé par Jonathan ANDRÉ, enseignant spécialisé en SEGPA
jonathan.andre@ac-montpellier.fr



Ressources et inspiration :
Eduscol, Wikipédia, Vikidia, Kartable,
SchoolMoov, Educol.net.