

Le cours : [segpa.org/j1lb](http://segpa.org/j1lb)

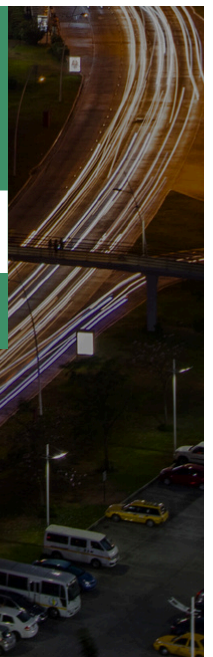
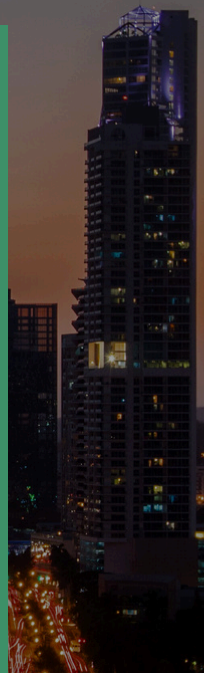


# *DES VILLES INÉGALEMENT CONNECTÉES AUX RÉSEAUX DE LA MONDIALISATION*

Prénom :

Classe :

**4<sup>e</sup> - CHAPITRE 02**



**Réseaux** : ensemble de nœuds (villes, ports, aéroports) reliés par des axes où circulent des flux (personnes, marchandises, informations).

**Mondialisation** : multiplication des échanges à l'échelle du monde reliant lieux et sociétés.

**Connexion / connectivité** : intensité et diversité des liens d'une ville avec d'autres (lignes, routes, câbles, plateformes).

Hub : nœud majeur qui redistribue les flux (ex. grand port/aéroport).

**Interface** : espace de contact entre territoires (façade maritime, détroit, frontière).

**Hinterland** : arrière-pays desservi par un port/une ville.

**Corridor** : axe de circulation privilégié (maritime, aérien, ferroviaire, routier).

**Enclavement** : difficulté d'accès aux réseaux (éloignement de la mer, relief, faibles infrastructures).

**Inégalités d'accès** : différences de dessertes et de services entre villes/quartiers.



- 01** Réseaux de la mondialisation : nœuds, axes, flux

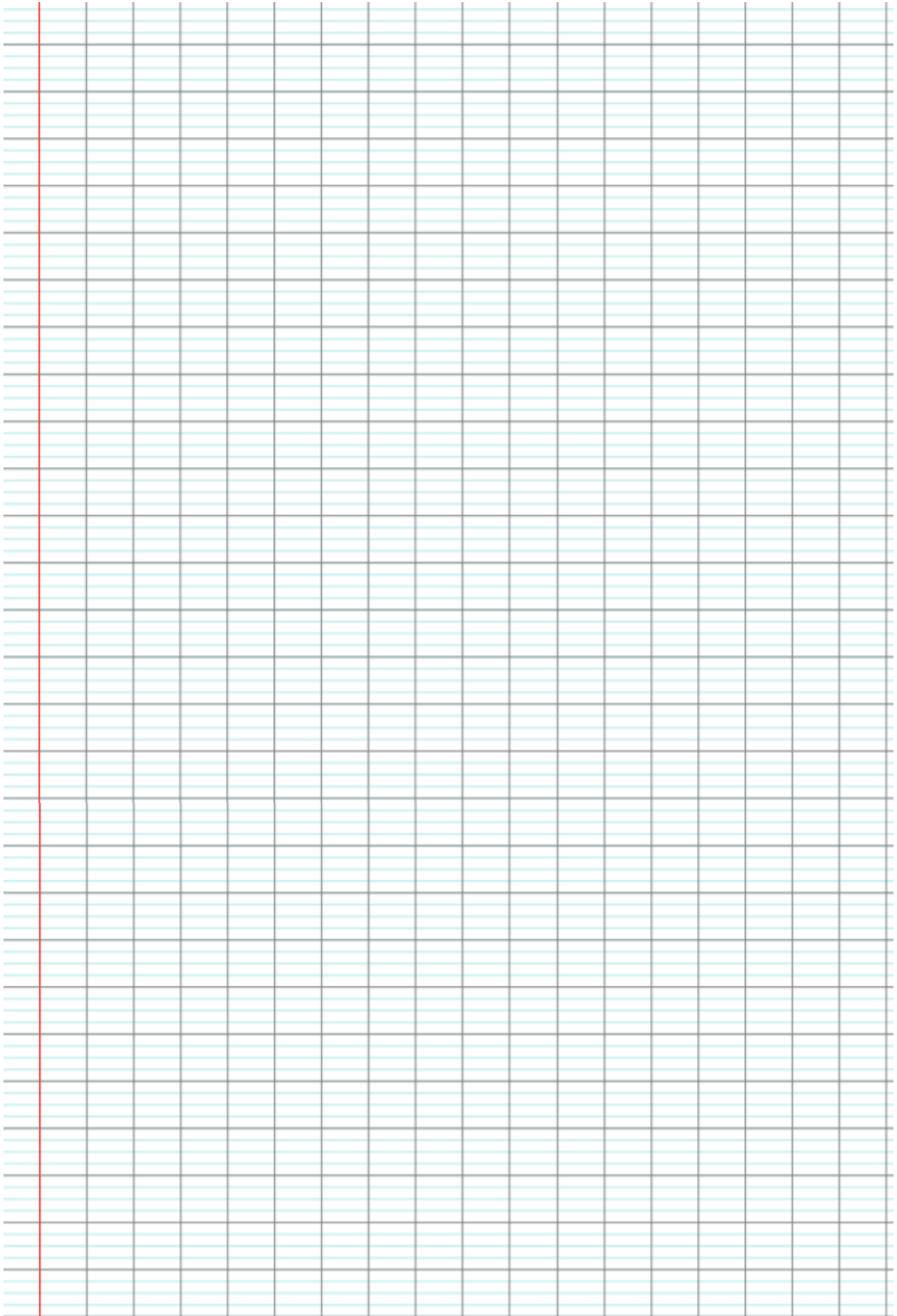
---
- 02** Singapour : un hub mondial à l'interface maritime

---
- 03** Ouagadougou : une ville enclavée face aux réseaux

---
- 04** Synthèse

---
- 05** Pour aller plus loin...







## La France, un vaste espace maritime

Echappées belles Junior

[lumni.fr/video/la-france-un-vaste-espace-maritime](https://lumni.fr/video/la-france-un-vaste-espace-maritime)

Les mers et océans recouvrent plus de 70 % de la surface de la Terre. On la surnomme d'ailleurs la « planète bleue ». Essentiels à la biodiversité et à la régulation du climat, les espaces maritimes le sont aussi pour le commerce mondial. Aujourd'hui, 90 % des échanges internationaux se font par la mer. On parle même de **maritimisation** de l'économie mondiale, c'est-à-dire d'augmentation des échanges réalisés par voie maritime. Ainsi, depuis 1950, le volume de marchandises échangées grâce à la mer a été multiplié par 20. Quels rôles ces espaces jouent-ils au sein de la mondialisation ? Quels enjeux économiques et environnementaux représentent-ils ?

### Des espaces maritimes convoités

Essentiels pour la circulation des marchandises, l'exploitation des ressources naturelles et le tourisme, les espaces maritimes sont très convoités. Afin d'éviter des tensions et conflits d'usage entre les pays, la convention de Montego Bay, rédigée en 1982, permet de délimiter les espaces maritimes de chaque État. On parle de **zone économique exclusive (ZEE)**, une zone maritime qui s'étend sur 370 km à partir de la côte et dans laquelle un Etat peut exploiter les ressources. Ce sont des espaces stratégiques, importants pour le contrôle des territoires. Prenons l'exemple de la zone économique exclusive de la France.

La zone économique exclusive de la France

Tout d'abord, le pays dispose d'un vaste espace maritime grâce à l'Hexagone. Bordé au Nord par la Manche et la mer du Nord, à l'Ouest, par l'océan Atlantique et au Sud, par la mer Méditerranée, ses différentes façades maritimes sont idéalement situées sur les plus grandes routes maritimes. Elles permettent des liaisons avec les 3 pôles majeurs de la mondialisation :

- l'Europe
- l'Asie orientale
- l'Amérique du Nord.

Mais la puissance maritime du pays s'étend bien au-delà de l'Hexagone. Avec ses 12 territoires ultramarins répartis à travers le globe, la France dispose d'une zone économique exclusive de 11 millions de km<sup>2</sup>. Il s'agit du 2<sup>e</sup> domaine maritime le plus vaste au monde, derrière les États-Unis. Ces territoires d'outre-mer assurent à la France une puissance économique, politique et militaire sur tous les continents.

### Des espaces stratégiques

Comme par exemple, la Polynésie française. Située dans l'océan Pacifique, à plus de 15 000 km de l'Hexagone, la Polynésie est une collectivité d'outre-mer. Elle se compose d'environ 118 îles et couvre une superficie de 4 200 km<sup>2</sup>. La Polynésie française représente plus de la moitié du domaine maritime français. On la surnomme « la perle du Pacifique ». Les différentes îles se trouvent isolées et éloignées les unes des autres. Certaines, comme les îles Marquises, sont à plus de 1 000 km de Tahiti, l'île principale et les liaisons aériennes coûtent cher. Pour les 280 000 habitants, les transports maritimes prennent donc une toute autre dimension. A Tahiti, au port de Papeete, d'énormes navires assurent la liaison avec les autres îles de la Polynésie française. Pour ravitailler les habitants, voire pour embarquer leurs voitures, on utilise des conteneurs. Ce sont de grandes boîtes métalliques transportées par des bateaux, appelés « porte-conteneurs ». De taille standardisée, elles permettent le transport de tout type de marchandises et permettent l'accélération des échanges commerciaux à travers le monde. Sans ces conteneurs, les îliens manqueraient de produits essentiels, et ne pourraient pas vendre leurs propres productions. Ce transport inter-îles est donc vital pour les Polynésiens.

## QCM

### 1. Un réseau dans la mondialisation, c'est surtout...

- un ensemble de nœuds reliés par des axes où circulent des flux
- une liste de villes sans liens entre elles
- un seul port très important
- une frontière fermée entre deux pays

### 2. Un hub est...

- un quartier commerçant de centre-ville
- un grand port ou aéroport qui capte et redistribue des flux
- une route secondaire locale
- un espace naturel protégé

### 3. Une interface correspond de préférence à...

- une place centrale dans un village
- un parc urbain
- un espace de contact comme une façade maritime ou un détroit
- un désert éloigné de tout axe

### 4. D'après le texte complémentaire, la part des échanges mondiaux réalisés par voie maritime est d'environ...

- 30%
- 50%
- 70%
- 90%

### 5. L'hinterland d'un port désigne...

- le littoral touristique à proximité
- l'arrière-pays desservi par ce port
- la zone militaire du port
- la haute mer au-delà des eaux territoriales

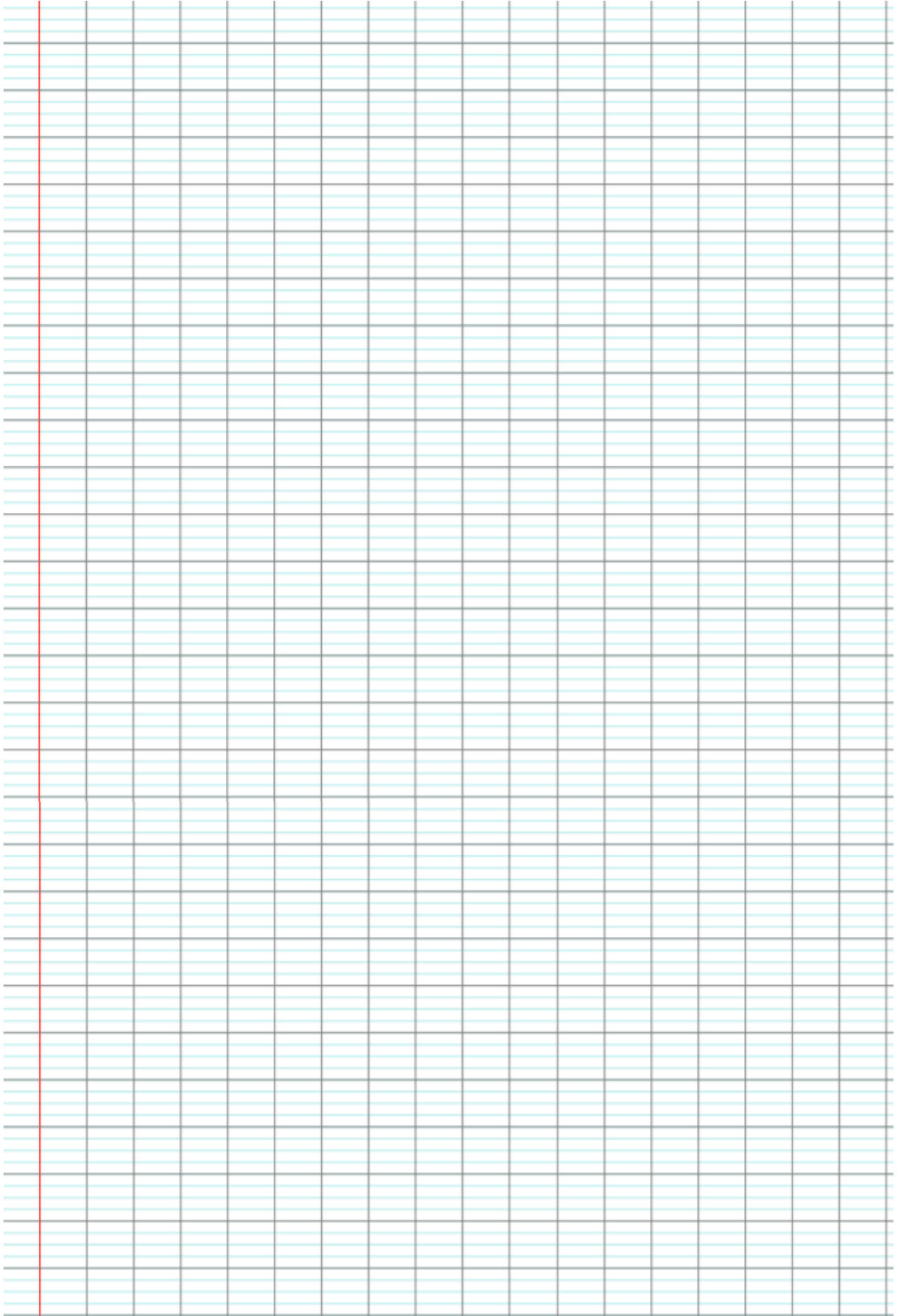
### 6. D'après le texte, les conteneurs servent avant tout à...

- décorer les docks
- transporter seulement des voitures
- standardiser et accélérer le transport de toutes sortes de marchandises
- remplacer les aéroports sur les îles

### 7. Selon la convention évoquée dans le texte, une ZEE est une zone en mer qui s'étend...

- jusqu'à 12 km des côtes
- jusqu'à 50 km des côtes
- jusqu'à 200 km des côtes
- jusqu'à 370 km des côtes







## L'Indo-Pacifique : nouveau centre du monde ?

Géopoliticus

[lumni.fr/video/l-indo-pacifique-nouveau-centre-du-monde](https://lumni.fr/video/l-indo-pacifique-nouveau-centre-du-monde)

Que désigne la zone Indo-Pacifique ? Et pourquoi parle-t-on de nouveau centre du monde ? Géopoliticus t'aide à y voir plus clair.

### La zone Indo-Pacifique, c'est quoi ?

Depuis les années 2010 l'expression « Indo-Pacifique » est de plus en plus utilisée pour désigner la partie de l'Asie allant de l'océan Indien au Pacifique sud.

Cet espace géographique c'est :

- 40 pays. Les Etats-Unis, la Chine, le Japon, l'Inde, la Russie ou l'Indonésie comptent parmi les grandes puissances qui y résident.
- 60% du PIB mondial
- 4,5 milliards d'habitants, soit plus de la moitié des habitants de la planète.
- S'y trouvent les principales routes maritimes commerciales ainsi que les voies d'approvisionnements énergétiques.

Mais bien plus qu'une zone géographique, l'Indo-Pacifique est un concept géopolitique.

### L'Indo-Pacifique pour contrer la Chine expansionniste

L'Indo-Pacifique est aussi un terme utilisé par le Japon, l'Inde, l'Australie et les États-Unis, qui voient dans cette zone géographique un défi commun : la Chine. La deuxième puissance économique mondiale a, en effet, une politique très expansionniste dans cette partie du monde. Depuis 2013, Pékin a lancé le projet mondial de nouvelles routes de la soie, un ensemble de voies maritimes et de chemins ferroviaires visant à relier la Chine à l'Europe et à l'Afrique. La Chine multiplie également les interventions de son armée en mer de Chine méridionale pour étendre ses eaux territoriales et accroître la pression sur Taiwan.

Pour répondre à cette pression, les Etats-Unis, le Japon, l'Inde et l'Australie se sont coordonnés au sein d'un groupe informel, le QUAD, dialogue quadrilatéral de sécurité, en y invitant d'autres pays. Il s'agit aussi pour eux de défendre le droit international et la liberté de navigation.

### Les Etats-Unis au cœur de la stratégie Indo-Pacifique

L'objectif des Etats-Unis est de maintenir leur leadership politique, économique et militaire dans la région pour contrer la montée en puissance de la Chine. En 2021, les Etats-Unis ont signé un partenariat de sécurité avec l'Australie et le Royaume-Uni appelé AUKUS. Ce partenariat vise à fournir des sous-marins à propulsion nucléaire à Canberra et à collaborer pour faire contre-poids à la Chine. Cet accord a d'ailleurs entraîné une crise avec la France car l'Australie a annulé un contrat de sous-marins avec elle.

### Rejet de la politique des blocs Etats-Unis / Chine

La stratégie de deux blocs - la Chine d'un côté, les Etats-Unis de l'autre - est rejetée par une grande partie des autres nations de la région. C'est notamment le cas des pays de l'Association des Nations d'Asie du Sud-Est qui compte des pays comme les Philippines, la Malaisie, Singapour ou l'Indonésie, qui veulent eux aussi élaborer leur propre stratégie dans l'Indo-Pacifique. Quant à la France, elle fait partie des nations de l'Indo-Pacifique grâce à ses départements et collectivités d'Outre-mer dans l'océan Indien et dans l'océan Pacifique. De ce fait, la France a elle aussi adopté une stratégie Indo-Pacifique. Le pays est engagé dans la défense du droit international, la lutte contre le changement climatique et la protection des océans. Le pays est proche des pays de l'Association des Nations d'Asie du Sud-Est et, comme eux, refuse la rivalité Chine-Etats Unis et la politique de blocs.

## QCM

### 1. Pourquoi Singapour est-elle un hub mondial ?

- Sa population est la plus grande du monde
- Sa position au débouché du détroit de Malacca + port de transbordement et aéroport international
- Elle produit surtout des matières premières
- Elle n'a pas de concurrence régionale

### 2. Le transbordement consiste à...

- décharger des conteneurs directement vers les magasins
- réparer les navires dans un bassin
- charger uniquement des vracs (charbon, céréales)
- transférer des conteneurs d'un navire à un autre pour redistribuer les flux

### 3. Dans le cas de Singapour, une interface désigne...

- un quartier piétonnier central
- un parc de loisirs en bord de mer
- la zone de contact mer/terre (détroit, façade) qui met en relation l'hinterland et les routes mondiales
- une frontière fermée entre deux pays

### 4. L'hinterland d'un port correspond à...

- l'arrière-pays desservi par ce port
- la haute mer au-delà des ZEE
- la ceinture verte métropolitaine
- un terminal de croisière

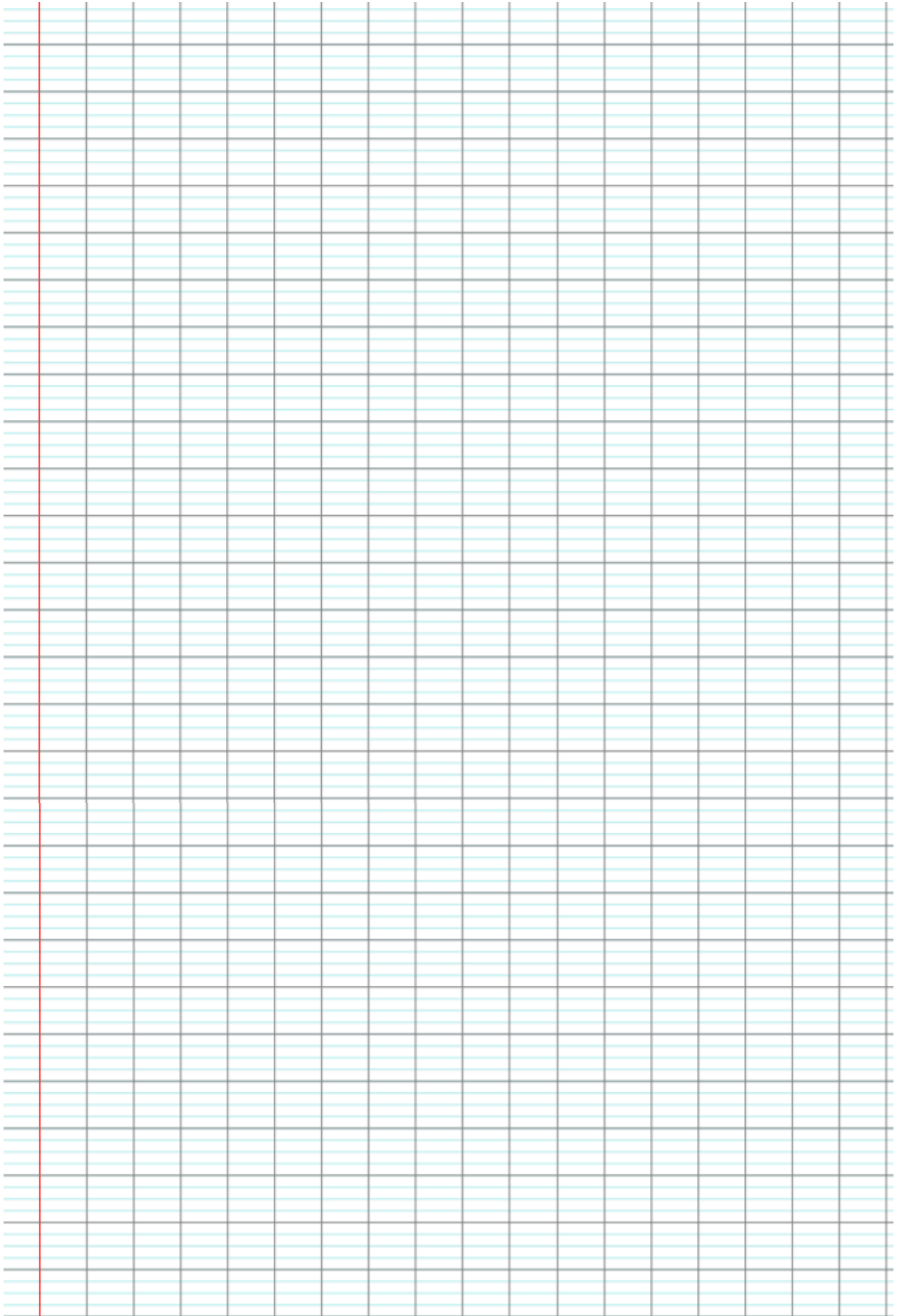
### 5. Quel couple d'infrastructures illustre le mieux la connectivité de Singapour ?

- Barrages + centrales à charbon
- Terminal à conteneurs + aéroport de Changi
- Mines + pipelines terrestres uniquement
- Télécabines + pistes cyclables

### 6. L'Indo-Pacifique désigne surtout...

- une alliance militaire européenne
- une chaîne de montagnes d'Asie
- un désert d'Australie
- l'espace allant de l'océan Indien au Pacifique sud, où passent les principales routes maritimes







## Burkina Faso : entre inégalités et développement

*Echappées belles Junior*

<http://www.lumni.fr/video/burkina-faso-entre-inegalites-et-developpement>

A l'échelle mondiale, il existe de profondes **inégalités sociales**, c'est-à-dire de richesse et de développement entre les pays. On considère que les pays les plus riches et développés se situent principalement en Europe, en Amérique du Nord, en Océanie et dans l'Est de l'Asie. D'autres, plus pauvres, sont considérés comme en voie de développement. Ils se situent majoritairement en Afrique, en Amérique du Sud et dans une grande partie de l'Asie. Mais comment mesure-t-on la richesse d'un pays ? Et pourquoi parle-t-on d'inégalités ?

### **Mesurer la richesse et la pauvreté**

Pour le comprendre, prenons un exemple. Direction le Burkina Faso, couramment appelé Burkina en Afrique de l'Ouest. Le Burkina Faso est l'un des pays les plus pauvres au monde. On parle de pauvreté quand une population n'a pas assez de revenus, pour satisfaire ses besoins essentiels, comme se nourrir, se loger, et même se soigner.

Au Burkina, plus de 40 % de la population est dans cette situation et 1 Burkinabé sur 3 vit même sous le seuil d'extrême pauvreté, c'est-à-dire avec moins d'1,60€ par jour, soit environ le prix d'un pain en France. Le Burkina fait partie des pays les moins avancés au monde. Il vit principalement grâce à l'agriculture et à l'exploitation de ses mines d'or, mais ces ressources sont très limitées et insuffisantes pour satisfaire les besoins de la population.

Pour mesurer la richesse d'un pays, on utilise un indicateur économique : le **PIB, le produit intérieur brut**. C'est la richesse créée en un an dans le pays divisée par le nombre d'habitants. Au Burkina, le PIB par habitant est faible, à peine 700 €. A titre de comparaison, celui de la France est d'environ 33 000 € !

Il existe un autre indice, plus social, qui permet de mieux définir le niveau de développement d'un pays et de comprendre les conditions de vie de la population. C'est l'**IDH, l'indice de développement humain**. C'est un nombre compris entre 0 et 1. Plus l'**IDH** d'un pays se rapproche de 1, plus le niveau de vie est élevé.

Pour le mesurer, trois éléments sont pris en compte :

- le **revenu annuel** par habitant,
- l'**espérance de vie**, qui est un indicateur du système de santé, de l'accès aux soins dans un pays,
- et enfin, le **niveau d'éducation**.

Au Burkina, cet indice est très faible.

[...]

Le Burkina Faso espère bientôt faire partie des pays émergents, comme le Brésil ou la Chine. En attendant, il continue ses efforts pour réduire les inégalités sociales, et améliorer ainsi la vie de ses habitants.

## QCM

### 1. Une ville enclavée est une ville...

- sans accès direct à la mer, dépendante de corridors vers des ports extérieurs
- située sur une île très touristique
- entourée d'une ceinture verte
- qui possède plusieurs ports en eau profonde

### 2. Un corridor pour Ouagadougou sert surtout à...

- faire des promenades urbaines
- relier la capitale aux ports du golfe de Guinée pour l'import/export
- transporter uniquement des passagers
- remplacer les réseaux numériques

### 3. Un port sec (ICD) permet de...

- stocker du poisson congelé
- construire des navires loin de la mer
- regrouper/dédouaner les conteneurs à l'intérieur du pays avant/après le port maritime
- supprimer les contrôles douaniers aux frontières

### 4. Une conséquence directe de l'enclavement est...

- la baisse des distances de transport
  - l'ouverture d'un canal maritime local
  - l'accès gratuit aux services logistiques
  - des trajets plus longs et des coûts logistiques plus élevés

### 5. Comparée à Singapour, Ouagadougou...

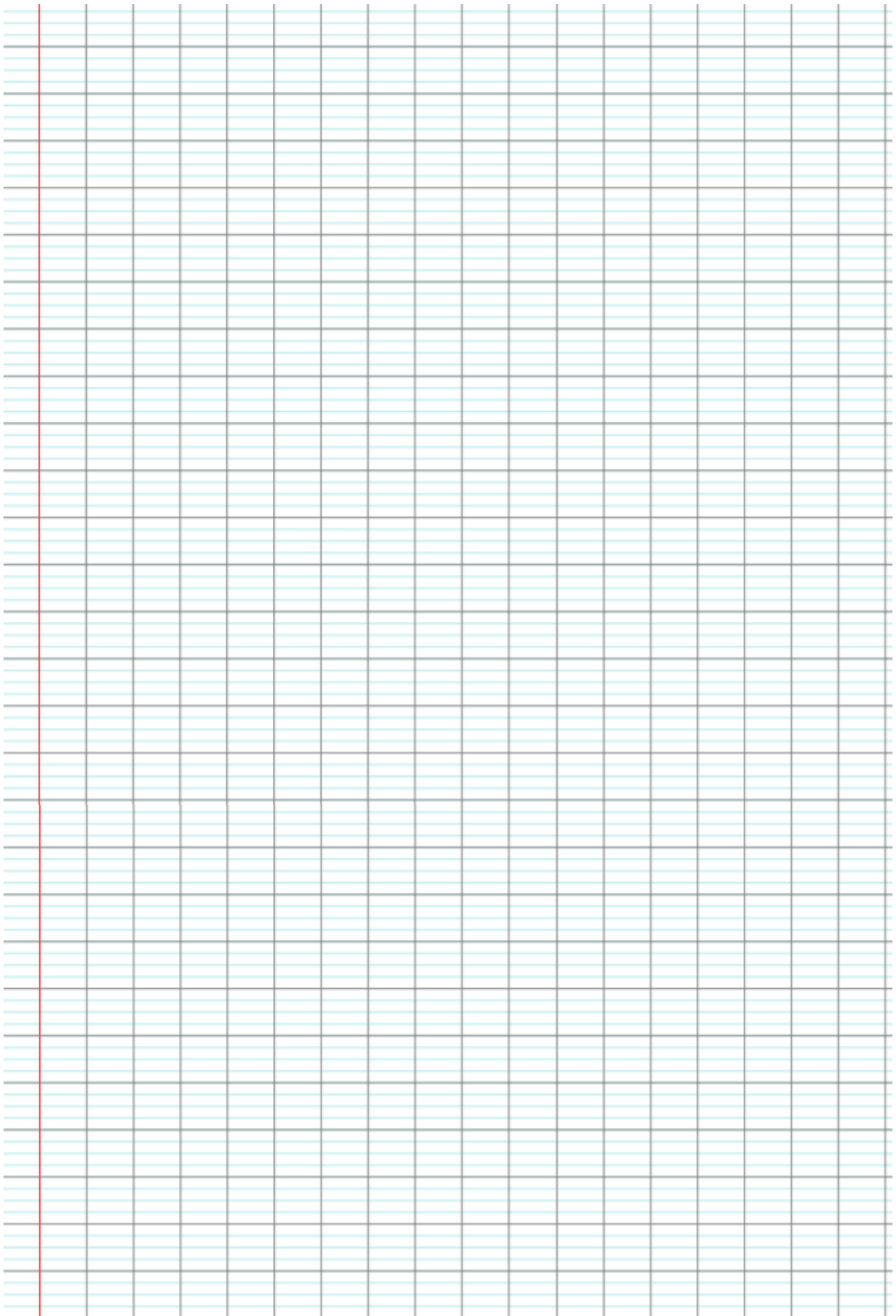
- est moins connectée aux réseaux mondiaux car elle dépend de corridors terrestres
- a davantage d'aéroports internationaux
- contrôle un détroit stratégique
- est un grand port de transbordement

### 6. L'IDH mesure le niveau de développement à partir...

- du nombre de ports et d'aéroports
- du revenu par habitant, de l'espérance de vie et du niveau d'éducation
- uniquement du PIB total du pays
- du pourcentage d'aires protégées

### 7. L'économie du Burkina Faso repose notamment sur...

- l'industrie automobile et la construction navale
- l'extraction pétrolière offshore
- l'agriculture et les mines d'or, mais avec des ressources limitées
- le tourisme de masse en station balnéaire



**01** J'ai appris que ...

A grid for writing the first item. It consists of 10 columns and 15 rows. A vertical red line is positioned at the beginning of the first column. The grid is intended for writing a list of three things learned.

---

**02** J'ai appris que ...

A grid for writing the second item. It consists of 10 columns and 15 rows. A vertical red line is positioned at the beginning of the first column. The grid is intended for writing a list of three things learned.

---

**03** J'ai appris que ...

A grid for writing the third item. It consists of 10 columns and 15 rows. A vertical red line is positioned at the beginning of the first column. The grid is intended for writing a list of three things learned.



**Les villes ne fonctionnent pas seules : elles sont reliées par des réseaux où circulent des flux (marchandises, personnes, informations) le long d'axes (routes, voies ferrées, lignes aériennes, routes maritimes, câbles). Certains lieux jouent un rôle de carrefour : ce sont des hubs (grands ports/aéroports) qui regroupent et redistribuent les échanges. Aux interfaces (façades maritimes, détroits, frontières), les villes connectent leur hinterland au reste du monde.**

**Cette connectivité est inégale. Une ville hyperconnectée comme Singapour profite d'un passage stratégique (détroit de Malacca) et d'infrastructures efficaces (port de transbordement, aéroport) : les flux y sont nombreux et rapides. À l'inverse, une capitale enclavée comme Ouagadougou dépend de corridors terrestres vers des ports extérieurs : les trajets sont plus longs, les coûts plus élevés et l'accès à certains services plus difficile.**

**Pour comprendre et expliquer ces situations, on utilise un schéma "nœuds-axes-flux" : on y place quelques carrefours, les grands axes et le sens des échanges, avec une légende courte. Le changement d'échelle (local, régional, mondial) est essentiel pour lire la place d'une ville dans la mondialisation.**

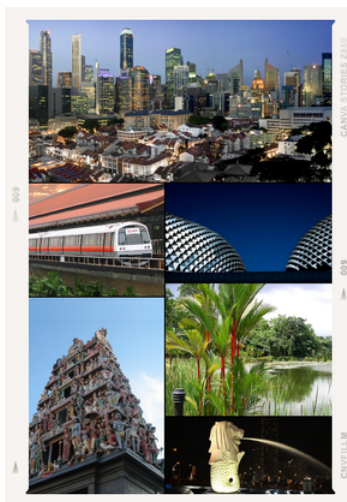




## COMMENT LA FRANCE PEUT-ELLE ÊTRE LA 2E PUISSANCE MARITIME MONDIALE ? - GÉOPOLITICUS | LUMNI

Malgré sa petite taille, la France possède le deuxième espace maritime mondial. Comme le pays est-il devenu un empire océanique ?

<https://youtu.be/y96imaHPaPo>



## SINGAPOUR, VOYAGE DANS UN PARADIS ARTIFICIEL : ENTRE LUXE ET INÉGALITÉS - ENQUÊTE AMP

Singapour, une île emblématique alliant modernité et nature, se transforme en un véritable paradis artificiel. Découvrez comment cette cité-État repousse les limites de l'innovation en créant des espaces verts vertigineux, des jardins suspendus et des bâtiments futuristes. Mais derrière ce décor de rêve, quels sont les défis et les compromis pour maintenir l'équilibre entre urbanisme et nature ? Suivez-nous dans ce voyage fascinant à travers le Singapour du futur, où la technologie et la nature se rencontrent de manière étonnante.

<https://youtu.be/2cEXp00oKHk>



## BURKINA FASO : ENTRE INÉGALITÉS ET DÉVELOPPEMENT - ECHAPPÉES BELLES JUNIOR

A l'échelle mondiale, il existe de profondes inégalités sociales, c'est-à-dire de richesse et de développement entre les pays. On considère que les pays les plus riches et développés se situent principalement en Europe, en Amérique du Nord,

<https://youtu.be/QhR1s9fdzXg>



## 4<sup>e</sup> - Chapitre 02

# DES VILLES INÉGALEMENT CONNECTÉES AUX RÉSEAUX DE LA MONDIALISATION

Mon résultat à l'évaluation :

## LE PROCHAIN CHAPITRE

## 4<sup>e</sup> - Chapitre 03

# UN MONDE DE MIGRANTS

