

Le cours : [segpa.org/bcbo](https://segpa.org/bcbo)



# *ESPACES ET PAYSAGES DE L'URBANISATION : GÉOGRAPHIE DES CENTRES ET DES PÉRIPHÉRIES*

**Prénom :**

**Classe :**

**4<sup>e</sup> - CHAPITRE 01**



**Urbanisation** : augmentation de la population qui vit en ville et extension des villes.

**Centre / périphéries** : espaces de la ville avec des fonctions différentes (centralités, banlieues, espaces plus éloignés).

**Périurbanisation** : développement de l'habitat et des activités autour de la ville, plus loin que la banlieue.

**Métropole / métropolisation** : grande ville qui concentre populations, emplois, services ; renforcement du rôle des grandes villes.

**Mondialisation** : connexions et échanges entre les lieux du monde (transports, informations, commerce).

**Shrinking city (ville en déclin)** : ville qui perd des habitants et des activités (friches, logements vacants...), comme Détroit.



## 01 Centres et périphéries : lire un paysage urbain

---

## 02 Londres, une métropole mondiale

---

## 03 Détroit, une shrinking city

---

## 04 Synthèse

---

## 05 Pour aller plus loin...



## 1 - Je recopie le titre de la leçon :



## 2 - Je lis attentivement la leçon et je surligne les mots importants :

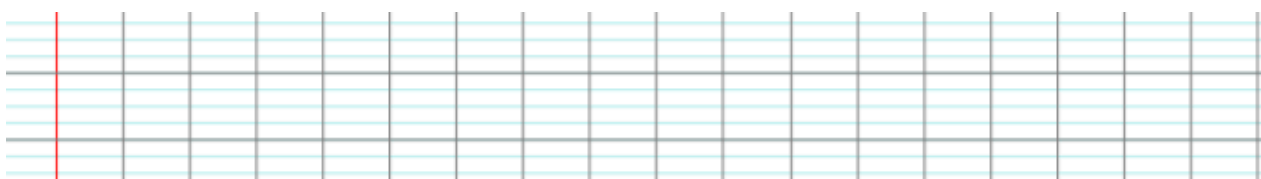
**Une ville s'organise entre un centre et des périphéries.**

**Le centre est dense : on y trouve beaucoup de bâtiments, des commerces, des services importants (ex. gare, administrations) et des lieux connus. Les rues sont plus serrées et on peut s'y déplacer à pied ou en transports en commun.**

**Les périphéries sont plus étalées. La banlieue regroupe des quartiers d'habitation et des équipements. L'espace périurbain s'étend encore plus loin : maisons individuelles, zones commerciales et grands axes routiers.**

**Observer un paysage permet d'identifier ces espaces et de réaliser un croquis simple avec une légende.**

## 3 - Je recopie les mots importants :





## Divers-cités : l'urbanisation dans le monde

Echappées belles Junior

[lumni.fr/video/divers-cites-l-urbanisation-dans-le-monde](https://lumni.fr/video/divers-cites-l-urbanisation-dans-le-monde)

Aujourd'hui, dans le monde, plus d'une personne sur deux vit dans une ville. Cela représente 3,7 milliards d'humains !

### Les paysages de l'urbanisation

Les paysages urbains sont variés. Les grandes villes offrent différents visages, différentes ambiances, en fonction de leur histoire et de leur culture. Des différences, mais aussi des points communs : centres historiques, quartiers d'affaires aux gratte-ciels parfois impressionnants, gares, aéroports, centres commerciaux...

Dans les pays en voie de développement, comme en Asie ou en Afrique, le taux d'urbanisation est faible : la proportion d'habitants du pays qui vit dans une ville est moins importante que celle des personnes vivant à la campagne. En revanche, c'est dans ces pays émergents que la croissance urbaine est la plus forte. La population dans les villes ne fait qu'augmenter, et ces dernières s'agrandissent. Résultat : les paysages urbains se transforment.

### L'exemple de Mumbai en Inde

Pour comprendre, direction l'Asie, dans l'un des pays les plus peuplés au monde : l'Inde. Et plus précisément sur la côte ouest du pays, à Mumbai, la capitale économique. Entourée par la mer sur trois de ses côtés, il s'agit d'une des mégapoles les plus importantes au monde. Plus de 24 millions de personnes y habitent. Dans cette ville surpeuplée, chaque jour est un joyeux chaos : au tumulte de la foule et aux trains surchargés, s'ajoutent mille couleurs et parfums. Au cœur de cette ville moderne et aux nombreuses richesses culturelles, tout co-existe : les différentes architectures, les langues, les ethnies et les religions, la pauvreté et la richesse.

La péninsule de Mumbai est petite : 35 km de long sur 10 de large. Et la population, déjà très dense, ne cesse d'augmenter. Cela s'explique par le nombre de naissances, mais aussi par un fort exode rural. Attirés par le dynamisme de la ville et l'image idyllique véhiculée par le cinéma indien, Bollywood, beaucoup quittent la campagne et migrent vers Mumbai dans l'espoir d'une vie meilleure.

### Des limites floues entre urbain et rural

Pour faire face à cette surpopulation, la ville s'étend. Cette croissance est marquée par la périurbanisation, qui rend floue la limite entre ville et campagne. Cela se manifeste par un étalement urbain.

A Mumbai, celui-ci prend la forme de vastes zones d'habitats précaires, comme à Dharavi. Situé au cœur de l'agglomération de Mumbai, on le considère comme le plus grand bidonville d'Asie. On estime qu'un million de personnes y vit. Il s'agit d'un quartier constitué d'habitations, construites sans autorisation, souvent avec du matériel de récupération. Les gens s'entassent dans des habitations de fortune, et vivent souvent sans eau courante, ni électricité. Pour survivre, les habitants enchaînent plusieurs petits métiers. Dans cette capitale de la débrouille, la solidarité est importante. Pour limiter les inégalités sociales saisissantes avec la ville, une école a été créée par un enfant du bidonville, devenu élu local. L'éducation est désormais accessible à plus de 3 000 enfants de toutes religions et ethnies confondues. Des associations œuvrent aussi pour améliorer les conditions de vie de la jeunesse, comme Dharavi Rocks, qui enseigne les percussions aux jeunes du quartier. En musique, ils célèbrent la vie au cœur de Dharavi. Le manque de place dans la ville de Mumbai est si important, que les géants de l'immobilier s'intéressent de près à Dharavi. En échange de leur habitat précaire dans le bidonville, ils proposent à quelques familles de les reloger gratuitement, dans des appartements décentes.

Mumbai est une ville pleine de contrastes. En plein développement, la ville se transforme et regarde vers l'avenir.

## QCM

### 1. Une ville s'organise principalement en...

- centre et périphéries
- village et campagne
- mer et montagne
- champs et forêts

### 2. Quel indice correspond le mieux à un centre-ville ?

- rues larges avec ronds-points et parkings
- bâti dense, commerces et services variés
- maisons individuelles dispersées
- champs à la périphérie

### 3. Quel indice correspond le mieux à une périphérie ?

- bâtiments serrés et anciens
- nombreuses administrations rapprochées
- zones commerciales avec grands parkings
- rues piétonnes étroites

### 4. Quelle affirmation est correcte ?

- La banlieue est la partie la plus centrale de la ville
- L'espace périurbain entoure directement le centre, la banlieue est la plus éloignée
- La banlieue est une zone rurale très éloignée
- La banlieue est proche du centre ; l'espace périurbain s'étend plus loin

### 5. À quoi sert un croquis ?

- Représenter simplement centre, banlieue, espace périurbain avec une légende
- Dessiner la plus belle ville
- Apprendre par cœur des dates
- Mesurer précisément des distances

### 6. Quel mode de déplacement est plus fréquent en périphérie ?

- Le métro
- La voiture
- La marche à pied
- Le tramway

### 7. Parmi ces fonctions, laquelle trouve-t-on surtout au centre ?

- Zones logistiques et entrepôts
- Grandes zones pavillonnaires
- Grands services et équipements (ex. gare/administrations)
- Champs et espaces agricoles

### 8. Une légende minimale du croquis doit au moins comporter...

- les noms de tous les quartiers de la ville
- les couleurs préférées des élèves
- la météo du jour
- Centre / Banlieue / Espace périurbain



**1 - Je recopie le titre de la leçon :****2 - Je lis attentivement la leçon et je surligne les mots importants :**

**Londres est une métropole mondiale : elle concentre des fonctions de commandement (finance, sièges d'entreprises, services supérieurs) et elle est très connectée (gares, aéroports, grands axes, liaisons internationales). Cette position attire entreprises, emplois et habitants.**

**Le centre réunit les activités les plus spécialisées (quartiers d'affaires, grands musées, lieux politiques et touristiques) et forme de fortes centralités. Les périphéries sont diverses (quartiers d'habitation, zones d'activités, logistique) le long des grands axes ; on y observe des contrastes de paysages et de niveaux de vie.**

**Un croquis simple permet de représenter le centre, les périphéries et leurs connexions (symboles pour quartier d'affaires, grande gare, aéroport). Cette organisation ancre Londres dans sa région, mais aussi dans les réseaux européens et mondiaux.**

**3 - Je recopie les mots importants :**



## New York, une métropole mondiale

Echappées belles Junior

[lumni.fr/video/paris-et-son-aire-urbaine-une-region-capitale](https://lumni.fr/video/paris-et-son-aire-urbaine-une-region-capitale)

Aujourd'hui, plus de la moitié de la population mondiale vit dans une ville, et des millions de citoyens habitent une métropole : une grande ville, très peuplée, qui joue un rôle important dans les domaines économiques, politiques et culturels. Considérée comme la ville la plus importante d'un pays ou d'une région, une métropole peut aussi rayonner à l'échelle d'un continent ou même du monde.

### Habiter une métropole d'un pays développé : New York

Comment vit-on au sein d'une métropole et quelles sont ses caractéristiques ? C'est ce que nous allons découvrir en prenant la direction des Etats-Unis d'Amérique, ici, sur la côte Est, à New York. Avec sa statue de la Liberté, ses superbes panoramas et ses décors de films, **New York City** fascine le monde entier. Ici tout semble plus grand ! Il faut dire que la ville fait 8 fois la taille de Paris, soit 843 km<sup>2</sup>, et compte plus de 8 millions d'habitants. Sans compter son agglomération, c'est-à-dire l'ensemble constitué par la ville et les banlieues qui l'entourent. En effet, le « Grand New York » est habité par 22 millions de personnes. Bien qu'elle ne soit pas la capitale des Etats-Unis d'Amérique – située à Washington – New York est la plus grande métropole du pays, et l'une des plus importantes au monde.

Il s'agit d'une métropole mondiale. Elle joue un rôle international majeur :

- dans le commerce, grâce à son port et son marché financier ;
- en politique, car elle accueille d'ailleurs le siège des Nations Unies ;
- mais aussi, dans des domaines importants comme les médias, l'éducation, le tourisme, l'art, ou encore la technologie.

### Le centre-ville

Pour découvrir la vie new-yorkaise, observons le centre de cette métropole. Situé au sud de l'île de Manhattan, l'arrondissement le plus riche et prisé de New York City, son centre-ville est reconnaissable à ses gratte-ciel. Il s'organise autour d'un quartier d'affaires. En anglais, on appelle ça un CBD : Central Business District. On y trouve la bourse de Wall Street, le centre de la finance mondiale, mais aussi la bourse de New York, des banques et de nombreux bureaux.

Il s'agit du cœur de la ville. On s'y rend pour travailler, faire ses courses, mais aussi se cultiver et se divertir comme ici, dans le quartier illuminé de Time Square. Ce quartier est sans doute celui qui illustre le mieux le dynamisme de New York, « la ville qui ne dort jamais ». On y trouve Broadway, une avenue mondialement connue pour ses nombreux théâtres et ses comédies musicales. De nombreux artistes y font leurs premiers pas.

Autre endroit très animé et emblématique : Central Park, un vrai poumon vert au cœur de la ville. Au milieu de la jungle urbaine formée par les grands bâtiments, l'endroit étonne avec ses 341 hectares de verdure. Interdit aux voitures et préservé de la pollution que subit la grande ville, ici on respire. Le parc abrite une flore et une faune exceptionnelles avec plus de 250 000 arbres et buissons, 270 espèces d'oiseaux et 14 de mammifères. Tout au long de la journée, à l'image de la ville, le parc grouille d'activités. C'est un lieu de rassemblement et de tranquillité pour tous les New-Yorkais. Et, ils le lui rendent bien : certains habitants s'y rassemblent bénévolement pour jardiner, et entretenir leur petit coin de paradis.

### Une métropole cosmopolite

[...]

De plus en plus peuplée, la métropole de New York doit faire face à des défis : accès à l'alimentation, au logement, et préservation de l'environnement. Connue pour son architecture verticale, la ville a décidé d'investir les toits pour mettre en place des solutions d'avenir. C'est le cas à Brooklyn, où le toit d'un supermarché s'est couvert d'une serre de 2 000 m<sup>2</sup>. À l'intérieur, une ferme urbaine. Grâce à une technologie de pointe, en utilisant de l'eau recyclée, et sans aucun pesticide, elle permet de produire jusqu'à 90 tonnes de salades et de plantes aromatiques par an pour les New-Yorkais.

Dynamique, créative et innovante, la métropole new-yorkaise est prête à imaginer le monde de demain.

## QCM

### 1. Qu'est-ce qu'une métropole mondiale ?

- Une grande ville qui concentre des fonctions de commandement et qui est très connectée aux réseaux
- Une ville moyenne surtout industrielle
- Un village touristique
- Une région agricole

### 2. Quel ensemble relève des fonctions de commandement ?

- Un marché de quartier
- Quartiers d'affaires et services supérieurs (finance, assurance, conseil)
- Un champ agricole
- Un parc de loisirs

### 3. Quel exemple de centralité à Londres ?

- Le périphérique M25
- Hyde Park
- La City ou Canary Wharf
- Une banlieue pavillonnaire

### 4. Le centre londonien regroupe surtout...

- Des activités très spécialisées (quartiers d'affaires, culture, tourisme)
- Des entrepôts logistiques
- Des zones agricoles
- Des parcs d'attractions

### 5. À propos des périphéries de Londres, quelle affirmation est la plus juste ?

- Elles sont toujours vides
- Elles sont diverses (habitats, zones d'activités, logistique) et montrent des contrastes
- Elles concentrent toutes les institutions politiques
- Elles sont interdites aux entreprises

### 6. À quoi servent les connexions (gares, aéroports, grands axes) ?

- À décorer la ville
- À séparer centre et périphérie
- À mettre la métropole en réseau avec sa région, l'Europe et le monde
- À remplacer les transports en commun

### 7. Dans un croquis simple de Londres, quel trio de symboles est pertinent ?

- Champ, plage, volcan
- Stade, forêt, barrage
- Église, ferme, moulin à vent
- Quartier d'affaires, grande gare, aéroport



**1 - Je recopie le titre de la leçon :****2 - Je lis attentivement la leçon et je surligne les mots importants :**

**Détroit est une “shrinking city” : la ville a perdu des habitants et des emplois, surtout après la crise de l’industrie automobile. Cela a créé des friches, des logements vides et des quartiers en difficulté, surtout en périphérie ou dans des secteurs proches des anciennes usines.**

**Le centre se recompose avec des projets (bureaux, culture, services), mais l’ensemble de la ville reste contrasté.**

**Par comparaison avec Londres, Détroit montre l’autre face de l’urbanisation : déclin, désindustrialisation, dispersion et inégalités, alors qu’une métropole mondiale concentre au contraire les fonctions de commandement et les connexions.**

**3 - Je recopie les mots importants :**



## Déclin de Détroit

Wikipédia

[fr.wikipedia.org/wiki/D%C3%A9clin\\_de\\_D%C3%A9troit](https://fr.wikipedia.org/wiki/D%C3%A9clin_de_D%C3%A9troit)

*Le déclin de Détroit désigne une période de déclin économique, industriel et démographique de **Détroit**, principale ville de l'État américain du Michigan. Cette ville, historiquement spécialisée dans la construction automobile incarnée par trois des principales marques américaines, Ford, General Motors et Chrysler surnommées les « Big Three », doit faire face à une importante désindustrialisation depuis la seconde moitié du XX<sup>e</sup> siècle, qui se poursuit au début du XXI<sup>e</sup> siècle. Les raisons de ce déclin sont multiples et s'alimentent entre elles.*

*L'un des principaux éléments déclencheurs est le choc pétrolier de 1973, puis celui de 1979, qui affectent lourdement la compétitivité des voitures américaines très consommatrices de carburant, au profit de leurs concurrentes allemandes et japonaises. Parallèlement, l'explosion de l'insécurité qui commence par des émeutes raciales dans les années 1960, puis qui s'accroît avec la hausse du chômage et de la pauvreté, détériore l'attractivité de la ville pour les investisseurs. Enfin, la crise des subprimes de 2008, qui affecte lourdement l'industrie automobile américaine à l'image de General Motors qui, au bord de la faillite, a dû être nationalisé, alors qu'un troisième choc pétrolier a lieu la même année.*

*Le déclin économique et industriel de Détroit provoque un déclin encore plus inédit, social et démographique, avec une population passant de 1,8 million d'habitants en 1950 à environ 640 000 en 2020, et plus de la moitié des résidents restants étant sans emploi. La désindustrialisation et le déclin de la population active provoquent un effondrement des recettes fiscales, et par conséquent une forte dégradation des infrastructures et des services publics.*

*En 2013, Détroit, endettée à hauteur de 18 milliards de dollars, se déclare officiellement en faillite, devenant la plus grande ville américaine à connaître cette situation.*

## QCM

### 1. Une **shrinking city** est...

- une ville qui perd durablement des habitants et des emplois
- une petite ville touristique qui grossit en été
- une métropole en forte croissance
- un village agricole isolé

### 2. D'après le texte fourni, quel élément a fragilisé l'industrie auto américaine à Détroit ?

- La baisse du prix du pétrole
- Les chocs pétroliers de 1973 et 1979
- La disparition du rail aux États-Unis
- L'interdiction des voitures japonaises

### 3. Quel indice paysager révèle souvent le déclin urbain à Détroit ?

- De nouveaux gratte-ciel dans le CBD
- Des avenues bordées de commerces de luxe
- Des friches et des maisons vacantes
- Un métro automatique flambant neuf

### 4. Toujours d'après le texte, quelle évolution démographique résume le déclin de Détroit (1950→2020) ?

- De 300 000 à 1 million d'habitants
- De 640 000 à 1,8 million d'habitants
- Stable autour d'1 million d'habitants
- D'environ 1,8 million à environ 640 000 habitants

### 5. Une conséquence financière du déclin pour la ville est...

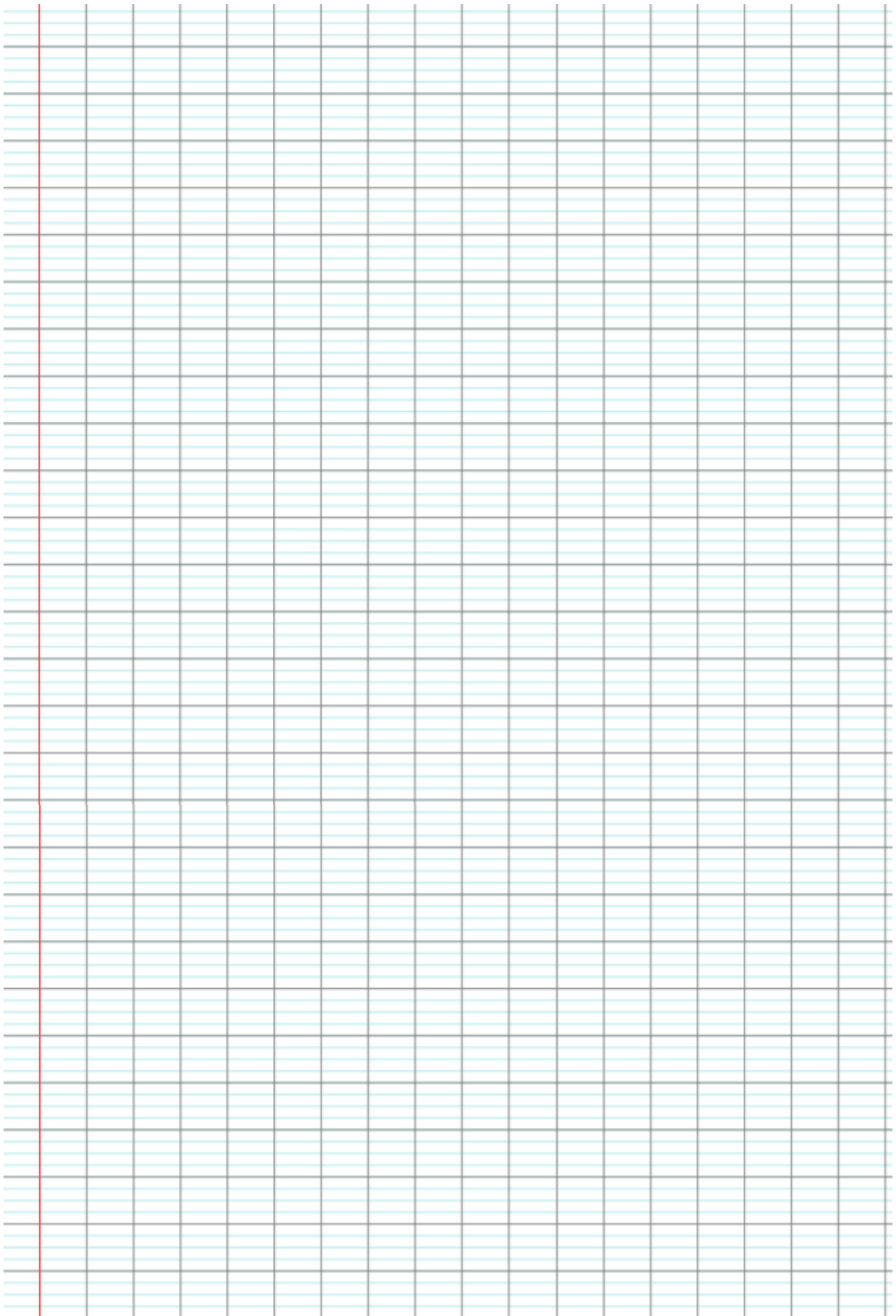
- l'effondrement des recettes fiscales et la dégradation des services publics
- la baisse des salaires des PDG
- l'augmentation forte des exportations
- la gratuité totale des transports

### 6. Quel rôle ont joué suburbanisation et autoroutes dans l'organisation urbaine ?

- Elles ont densifié le centre historique
- Elles ont favorisé l'étalement et le déplacement d'emplois et de ménages vers la couronne
- Elles ont supprimé la dépendance à la voiture
- Elles ont rendu inutile la logistique en périphérie

### 7. Une forme de recomposition observée à Détroit est...

- la création d'un nouveau port maritime
- la construction d'une muraille autour du centre
- la reconversion de friches (parcs, équipements) et l'agriculture urbaine
- le déplacement de la ville sur un autre site



**01** J'ai appris que ...

**02** J'ai appris que ...

**03** J'ai appris que ...

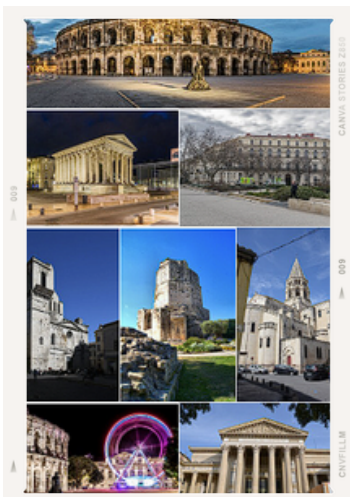


**L'urbanisation désigne l'augmentation de la population vivant en ville et l'extension des espaces urbains. Une ville s'organise entre un centre (dense, nombreux services et emplois), des banlieues (quartiers d'habitation et équipements) et un espace périurbain plus étalé, souvent lié aux grands axes. Lire un paysage permet d'identifier ces parties et de les représenter par un croquis simple avec une légende courte.**

**La métropolisation renforce certaines grandes villes qui concentrent des fonctions de commandement et sont très connectées (gares, aéroports, réseaux). Londres illustre ce modèle : centralités puissantes (quartiers d'affaires, culture, tourisme), attractivité et mise en réseau à l'échelle européenne et mondiale. Ces dynamiques s'accompagnent de contrastes visibles entre centre et périphéries.**

**Toutes les villes n'évoluent pas de la même façon. Une shrinking city est une ville en déclin (perte d'habitants et d'emplois). Détroit en est un exemple : désindustrialisation, quartiers en vacance (friches, maisons vides), services fragilisés, puis tentatives de reconversion ponctuelles. Comparer Londres et Détroit montre deux trajectoires opposées et aide à comprendre comment centres, périphéries et connexions structurent les espaces urbains.**





## NÎMES, LA ROME FRANÇAISE

Cette semaine, "7 Jours en France" vous emmène à l'époque gallo-romaine. Direction Nîmes, où le musée de la Romanité vient d'ouvrir, dans une ville qui a su préserver le témoignage de cette période de l'histoire antique, avec notamment ses arènes, les mieux conservées au monde. Nous revenons avec nos invités sur l'influence romaine en Gaule mais aussi sur son héritage largement présent aujourd'hui encore.

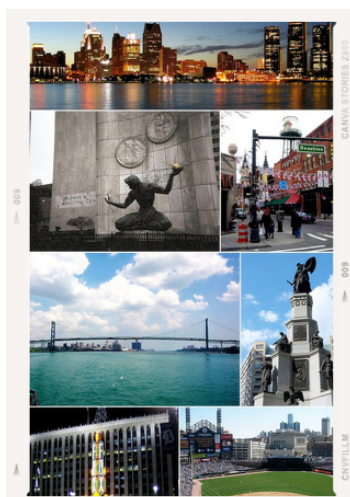
<https://youtu.be/6m5udwkp7fo>



## METROPOLES DU MONDE : LONDRES

Londres est considérée comme l'une des plus importantes villes mondiales. La ville exerce un impact considérable sur les arts, le commerce, l'éducation, le divertissement, la mode, les finances, les soins de santé, les médias, les services professionnels, la recherche et le développement, le tourisme et les transports.

<https://youtu.be/SakQcsgjtcl>



## LA CHUTE DE DÉTROIIT : DE RÊVE AMÉRICAIN À VILLE FANTÔME

Autrefois ville berceau de l'automobile et symbole du rêve Américain, Detroit a perdu plus d'un million d'habitants depuis 1950, jusqu'à devenir capitale du crime et ville la plus pauvre des États-Unis, avec des ruines si impressionnantes qu'on pourrait croire à une ville fantôme. Que s'est-il passé ?

Aujourd'hui, je vous raconte l'histoire de Détroit...

[https://youtu.be/\\_0p5VMCaOSM](https://youtu.be/_0p5VMCaOSM)



## 4<sup>e</sup> - Chapitre 01

# ESPACES ET PAYSAGES DE L'URBANISATION : GÉOGRAPHIE DES CENTRES ET DES PÉRIPHÉRIES

Mon résultat à l'évaluation :

## LE PROCHAIN CHAPITRE

## 4<sup>e</sup> - Chapitre 02

# DES VILLES INÉGALEMENT CONNECTÉES AUX RÉSEAUX DE LA MONDIALISATION

