



CHAPITRE 0

*DÉCOUVRIR L'HISTOIRE ET LA
GÉOGRAPHIE AU COLLÈGE*

HISTOIRE-GÉOGRAPHIE

LIVRET ENSEIGNANT

DÉFINITIONS

Continent :

Un continent est une grande étendue de terre entourée de mers ou d'océans.

Océan :

Un océan est une grande étendue d'eau salée qui recouvre une partie de la Terre.

Mer :

Une mer est une étendue d'eau salée qui recouvre une partie de la Terre, mais moins grande et moins profonde qu'un océan.

Équateur :

L'équateur est la ligne imaginaire qui partage le globe terrestre en deux parties égales.

Tropiques :

Les tropiques sont deux lignes imaginaires, parallèles à l'équateur, qui déterminent une zone particulière du globe.

Cercles polaires :

Les cercles polaires sont deux lignes imaginaires, parallèles à l'équateur mais plus éloignées, qui déterminent la zone des pôles.

Pôles :

Les pôles sont les deux points imaginaires de la Terre qui se trouvent à l'extrémité de l'axe autour duquel la Terre pivote.

Climat :

Le climat indique les conditions météorologiques d'une région, d'un pays ou d'une zone du monde.

SOMMAIRE

**01 DÉCOUVRIR L'HISTOIRE DU
MONDE ET LA COMPRENDRE**

**02 COMPRENDRE ET
INTERROGER LE MONDE
AVEC LA GÉOGRAPHIE**

LE COURS



ACTIVITÉ 1 : MOTS CACHÉS

Je trouve les 16 mots cachés.

F	A	N	T	A	R	C	T	I	Q	U	E	C	É
C	O	N	T	E	M	P	O	R	A	I	N	E	Q
J	D	O	E	U	R	O	P	E	A	W	R	H	U
A	N	T	I	Q	U	I	T	É	X	K	P	L	A
Z	A	U	H	É	M	I	S	P	H	È	R	E	T
T	E	M	P	S	M	O	D	E	R	N	E	S	E
W	Y	H	R	X	O	C	É	A	N	S	Y	M	U
M	O	Y	E	N	A	G	E	P	E	D	B	O	R
N	T	G	P	R	É	H	I	S	T	O	I	R	E
L	A	M	É	R	I	Q	U	E	S	M	E	R	S
Y	C	A	P	U	A	F	R	I	Q	U	E	R	H
O	C	É	A	N	I	E	O	S	H	D	C	U	W
C	O	N	T	I	N	E	N	T	S	B	A	D	K
P	F	B	H	A	S	I	E	F	L	T	T	U	T

- Afrique
- Amérique
- Antarctique
- Antiquité
- Asie
- Contemporaine
- Europe
- MoyenAge
- Océanie
- Préhistoire
- TempsModernes
- continents
- hémisphère
- mers
- océans
- équateur

DÉCOUVRIR L'HISTOIRE DU MONDE ET LA COMPRENDRE

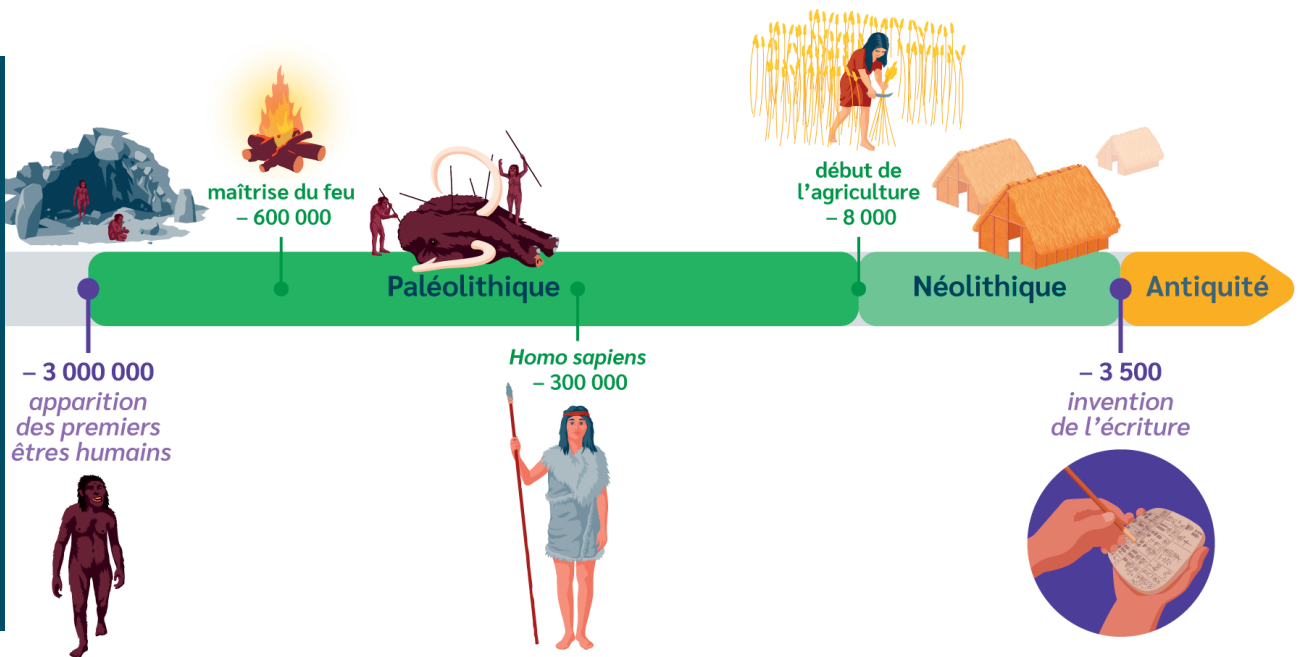
Il y a près de 7 millions d'années, les premiers ancêtres de la lignée des êtres humains sont apparus en Afrique.

Depuis l'Histoire se compose en 5 grandes périodes qui ont chacune leurs spécificités.

PARTIE 1

LES GRANDES PERIODES DU MONDE

La préhistoire



À noter que la préhistoire, époque de la naissance de l'humanité jusqu'à la création de l'écriture n'est pas considérée comme une période historique, bien qu'elle fasse l'objet de recherches scientifiques soutenues.

Je recopie la trace écrite :

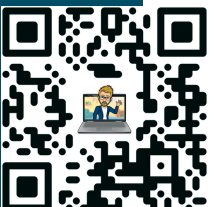
La Préhistoire débute il y a 3 millions d'années avec l'apparition des premiers humains en Afrique et se termine en -3 000 avant J-C avec l'invention de l'écriture. Elle comprend le Paléolithique, où les humains étaient nomades et utilisaient des pierres taillées, et le Néolithique, où les humains étaient sédentaires et utilisaient des pierres polies et des outils en bois, pratiquant l'élevage et l'agriculture.

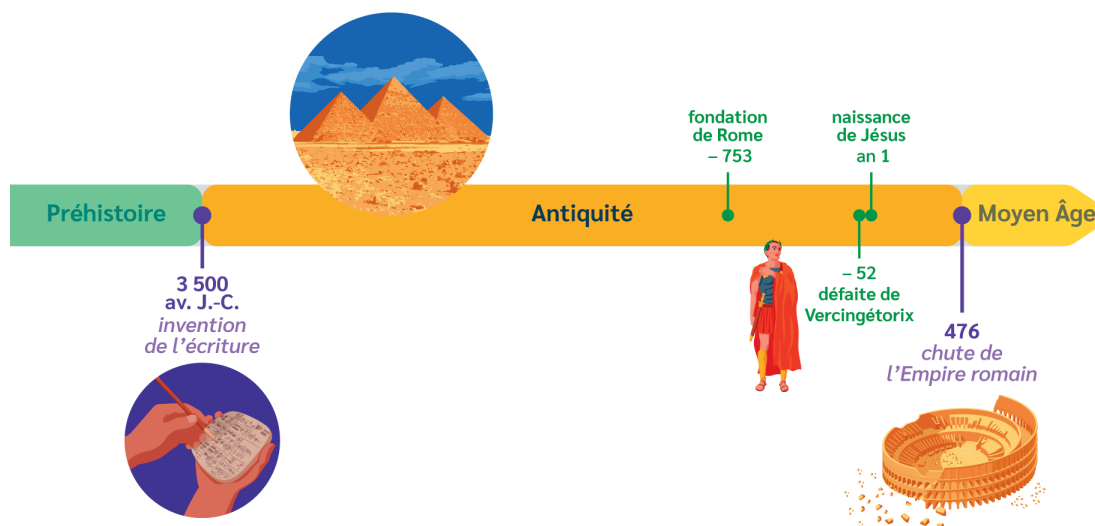
La Préhistoire débute il y a 3 millions d'années avec l'apparition des premiers humains sur le continent africain. Elle se termine en -3 000 avant Jésus-Christ avec l'apparition de l'écriture.

- La préhistoire est divisée en 2 grandes périodes :
 - Le Paléolithique est l'âge de la pierre taillée. L'être humain est nomade, il vit dans des grottes et se nourrit grâce à la chasse, la pêche et la cueillette. Il taille ses outils dans la pierre.
 - Le Néolithique est l'âge de la pierre polie. L'être humain est sédentaire, c'est-à-dire qu'il vit dans des maisons et se nourrit grâce à l'élevage et l'agriculture. Ses outils sont taillés dans la pierre et le bois.

4 ERREURS QUE VOUS FAITES EN HISTOIRE

youtu.be/zigcC6Z8W74



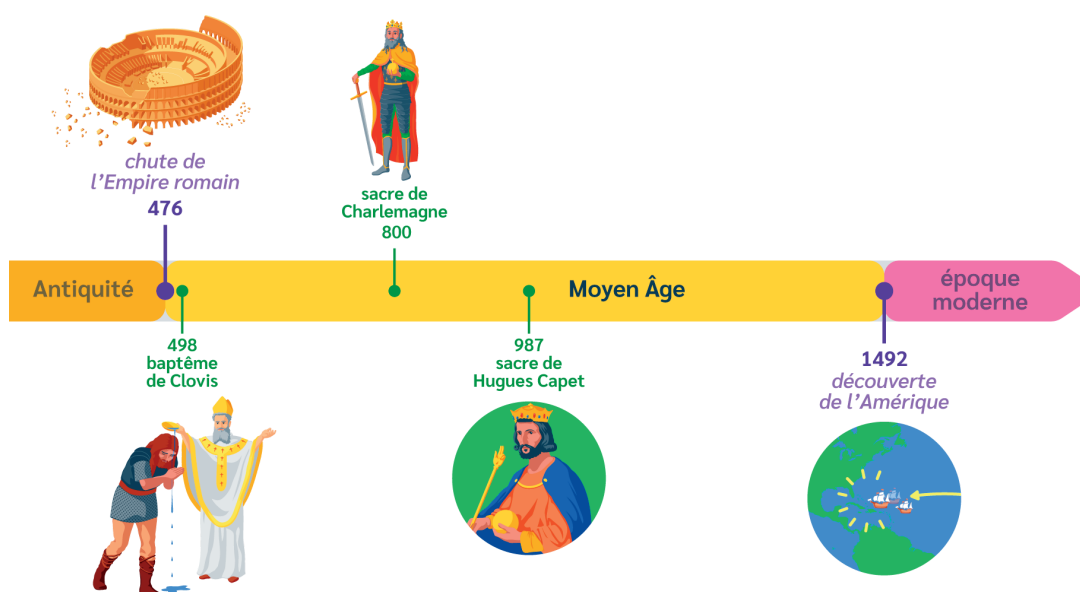


Je recopie la trace écrite :

L'Antiquité est caractérisée par les grandes civilisations méditerranéennes, les Grecs, les Romains et les Gaulois. La chute de l'Empire romain d'Occident en 476 marque la fin de l'Antiquité et conduit à l'émergence du Moyen Âge en Europe, marqué par des changements politiques, sociaux et religieux.

L'Antiquité est caractérisée par l'émergence des grandes civilisations méditerranéennes. Les Grecs ont développé une grande culture artistique et philosophique, tandis que les Romains ont créé un vaste empire qui s'étendait sur une grande partie de l'Europe, de l'Afrique du Nord et du Moyen-Orient. Les Gaulois, quant à eux, étaient une société celtique établie dans l'actuelle France.

La fin de l'Antiquité en 476 est marquée par la chute de l'Empire romain d'Occident, qui a conduit à l'émergence du Moyen Âge en Europe. Cette période a été marquée par de grands changements politiques, sociaux et économiques, notamment avec l'arrivée des invasions barbares et la montée du christianisme.

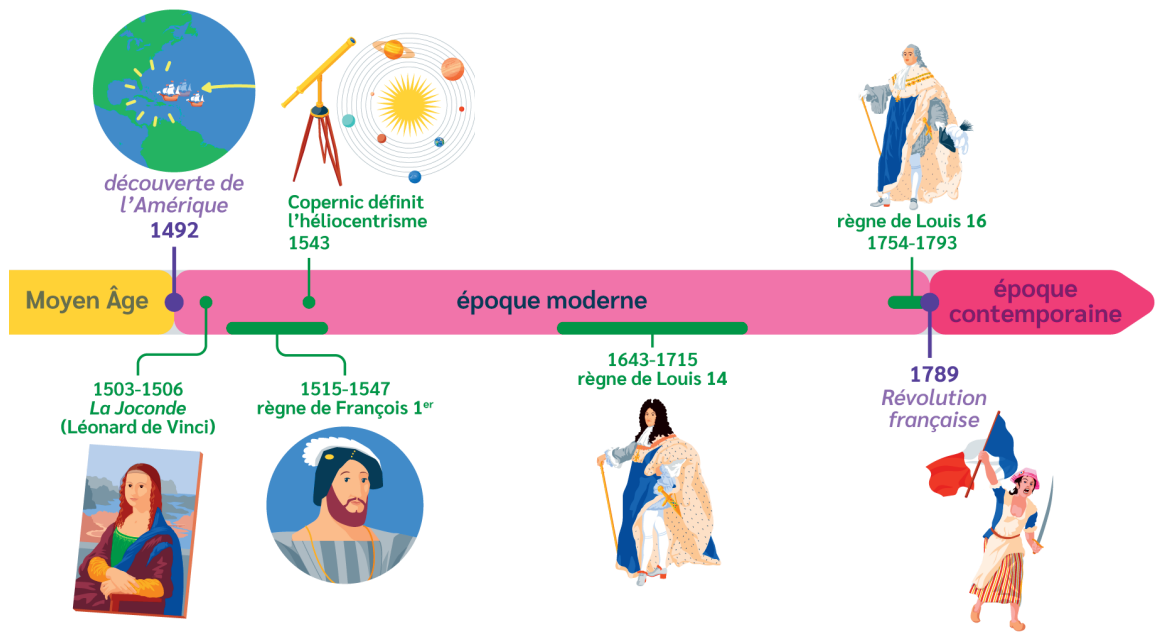


Je recopie la trace écrite :

L'Antiquité est caractérisée par les grandes civilisations méditerranéennes, les Grecs, les Romains et les Gaulois. La chute de l'Empire romain d'Occident en 476 marque la fin de l'Antiquité et conduit à l'émergence du Moyen Âge en Europe, marqué par des changements politiques, sociaux et religieux.

Le Moyen Âge est une période historique qui a débuté au 5ème siècle et s'est terminée en 1492 avec la découverte de l'Amérique par Christophe Colomb. Cette période est caractérisée par la présence de châteaux forts et de rois. Les châteaux forts ont été construits en premier lieu en bois, puis en pierre pour résister aux attaques lors des guerres.

La vie au Moyen Âge s'organisait autour du château, centre de pouvoir et de protection. La société était divisée en trois ordres : les hommes d'Église, les paysans et les artisans, ainsi que les seigneurs qui se battaient.



Je recopie la trace écrite :

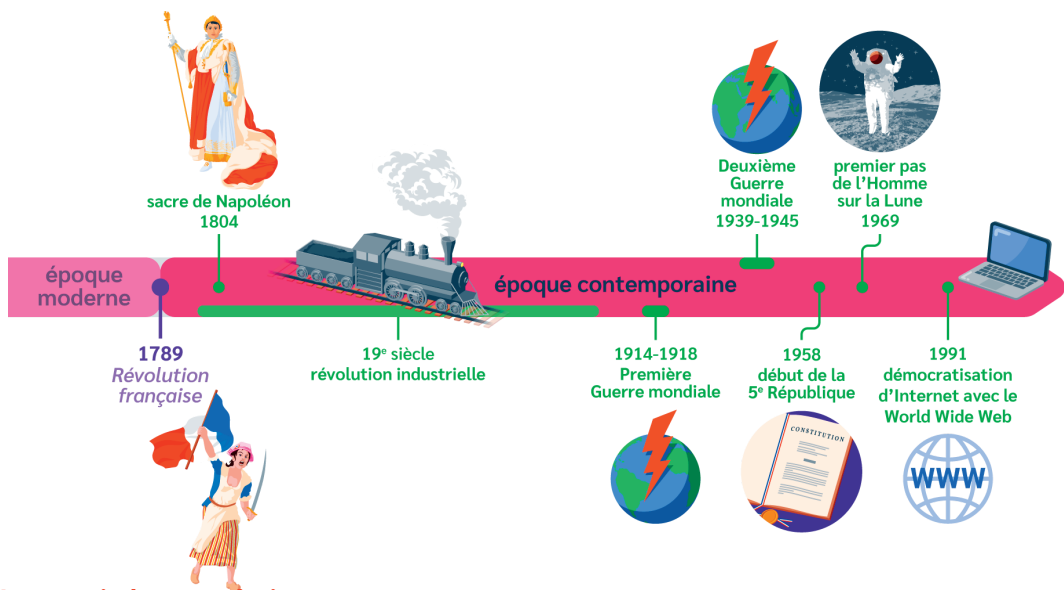
L'époque moderne est caractérisée par les grandes découvertes, la conquête du monde, le développement de la route du commerce et de l'esclavage. En France, elle correspond à l'époque de la monarchie absolue. Elle prend fin avec la Révolution française en 1789, marquant l'avènement de la liberté et de l'égalité.

L'époque moderne ou les temps modernes est le temps des grandes découvertes et de la conquête du monde. L'époque moderne se termine avec la Révolution française en 1789.

Grâce à des bateaux plus modernes et plus sûrs (les caravelles) et à de nouveaux outils de navigation (la boussole, par exemple), l'être humain peut partir à la découverte du monde. En Europe, on vend les produits qui viennent des pays découverts : c'est la route du commerce. L'esclavage se développe durant cette période.

En France, l'époque moderne correspond à l'époque de la monarchie absolue : le roi a tous les pouvoirs.

À la fin du XVIII^e siècle, les êtres humains veulent plus de liberté et d'égalité entre eux, un mouvement de révolte prend forme. En 1789, la Révolution française marque la fin de l'époque moderne.



Je recopie la trace écrite :

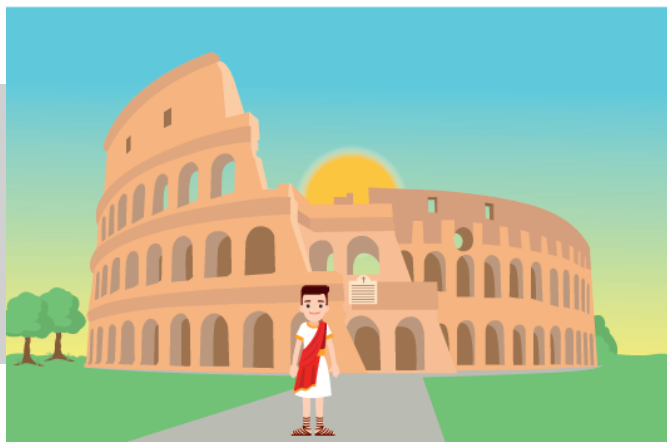
L'époque contemporaine s'étend de 1789 à nos jours, soit plus de deux siècles. Elle est caractérisée par les grandes inventions et les révolutions industrielles, les révoltes populaires pour plus de liberté, les deux guerres mondiales de 1914-1918 et 1939-1945, ainsi que par de nombreux changements politiques, sociaux et technologiques.

QUELLE EST LA PÉRIODE HISTORIQUE ASSOCIÉE À CHAQUE ILLUSTRATION ?

LA PRÉHISTOIRE



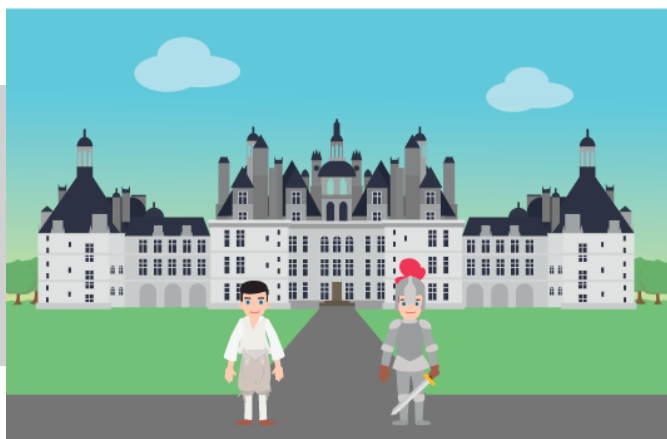
L'ANTIQUITÉ



LE MOYEN-ÂGE



L'ÉPOQUE MODERNE



ACTIVITÉ 2 : LES CHIFFRES ROMAINS

Les chiffres romains sont aujourd'hui essentiellement utilisés pour écrire un siècle (le XIXe siècle, le XXe siècle...) ou pour numéroter les chapitres d'un livre ou d'une leçon (chapitres I, II, III, etc.). Les noms des rois utilisent également la numérotation romaine (Louis XIV, Charles X...). L'enseignement des lettres ou de l'histoire a donc souvent recours à ce type de numérotation.

Enfin, il n'est pas rare de trouver les chiffres romains sur une horloge ou une montre.

Autrement, on ne les utilise pas beaucoup ; on ne dépasse de toute façon pas les 5000 (de fait, on ne va pas très loin), et on leur préfère les chiffres arabes qui ont le mérite d'avoir le zéro (0, 1, 2, 3, 4, 5...) mais, pour les raisons exposées ci-dessus, il peut être utile de les connaître.

I, V, X, L, C, D et M sont les principaux chiffres romains.

I = 1 V = 5 X = 10 L = 50 C = 100 D = 500 M = 1000

www.ralentirtravaux.com

A quel nombre correspond le **XIV dans Louis XIV ?**

Le XIV dans Louis XIV correspond à 14, car il succède à son père Louis XIII (13).

A quel nombre correspond le **X dans Charles X ?**

Le X dans Charles X correspond à 10.

ACTIVITÉ 3 : FRISE CHRONOLOGIQUE

À l'aide de la frise chronologique suivante, place dans l'ordre chronologique les cinq grandes périodes de l'histoire :

- L'époque contemporaine
- Le Moyen Âge
- La Préhistoire
- Les temps modernes
- L'Antiquité

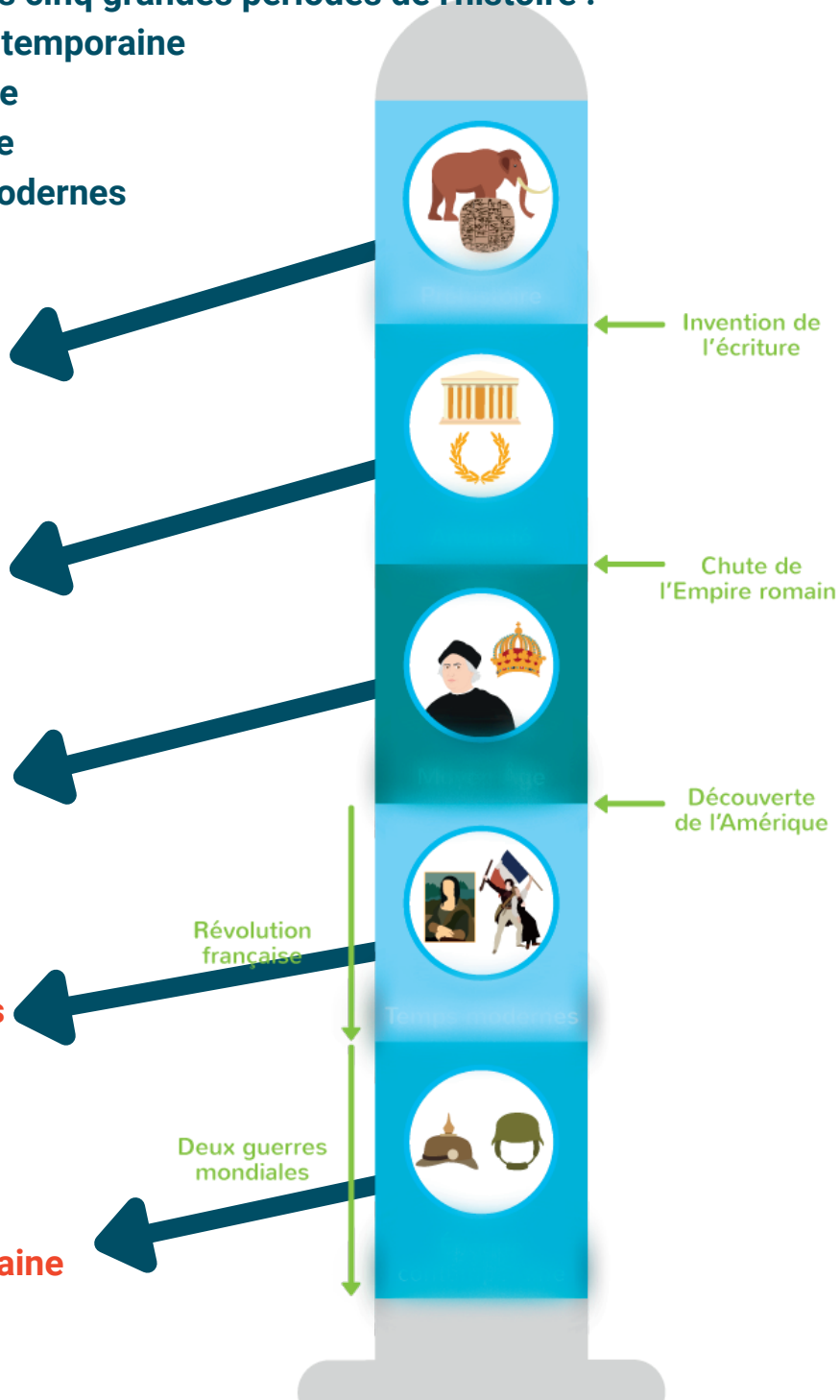
La Préhistoire

L'Antiquité

Le Moyen Âge

Les temps modernes

L'époque contemporaine



ACTIVITÉ 4 : QUIZZ

Je surligne la bonne réponse à chaque question.

À quelle période les hommes préhistoriques vivent-ils ?

1. Au Moyen Âge
2. À l'Antiquité
3. À la Préhistoire

À quelle période les Romains vivent-ils ?

1. Entre le VIe siècle avant Jésus-Christ et le Ve siècle après Jésus-Christ
2. Entre le IIe siècle avant Jésus-Christ et le IIe siècle après Jésus-Christ
3. Entre le Xe siècle avant Jésus-Christ et le XIIe siècle après Jésus-Christ

À quelle période les Gaulois vivent-ils en Gaule ?

1. Du IIe siècle avant Jésus-Christ au IIe siècle après Jésus-Christ
2. Du Ve siècle avant Jésus-Christ au Ve siècle après Jésus-Christ
3. Du Xe siècle avant Jésus-Christ au Xe siècle après Jésus-Christ

Sur quelle période le Moyen Âge s'étend-il ?

1. Du VIIIe siècle au XIXe siècle
2. Du IIe siècle au Xe siècle
3. Du Ve siècle au XVe siècle

Sur quelle période l'époque moderne s'étend-elle ?

1. Du XVe siècle au XVIIIe siècle
2. Du Xe siècle au XVe siècle
3. Du XIXe siècle au XXIe siècle

COMPRENDRE ET INTERROGER LE MONDE AVEC LA GÉOGRAPHIE

La géographie permet la compréhension des enjeux de nos sociétés, de notre monde et de son fonctionnement.

PARTIE 2

LES CONTINENTS, LES OcéANS ET LES MERS



Je recopie la trace écrite

À l'origine de la Terre, il n'y avait qu'un seul continent : la Pangée. Petit à petit, sur des millions d'années, ce vaste continent s'est séparé. Sur la planète Terre il y a 6 grands continents et 5 grands océans.

Sur la planète Terre il y a 6 grands continents :

- l'Afrique ;
- l'Amérique ;
- l'Antarctique ;
- l'Asie ;
- l'Europe ;
- l'Océanie.

Sur la planète Terre, il y a 5 grands océans :

- l'océan Atlantique ;
- l'océan Pacifique ;
- l'océan Indien ;
- l'océan Arctique ;
- l'océan Antarctique.

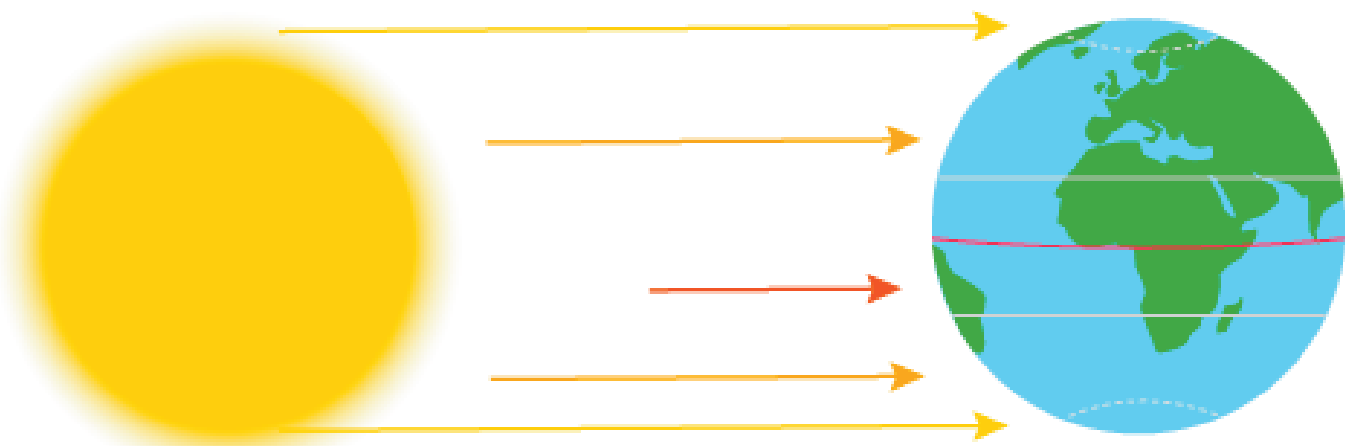


LES CONTINENTS

fr.wikidia.org/wiki/Continent



LES MILIEUX GÉOGRAPHIQUES CARACTÉRISTIQUES TERRESTRES



Je recopie la trace écrite

Il y a 5 grandes zones de climat dans le monde.

- Le climat polaire
- Le climat tempéré
- Le climat désertique
- Le climat tropical
- Le climat équatorial

Climat polaire : Le climat polaire est un climat très froid avec peu ou pas de végétation.

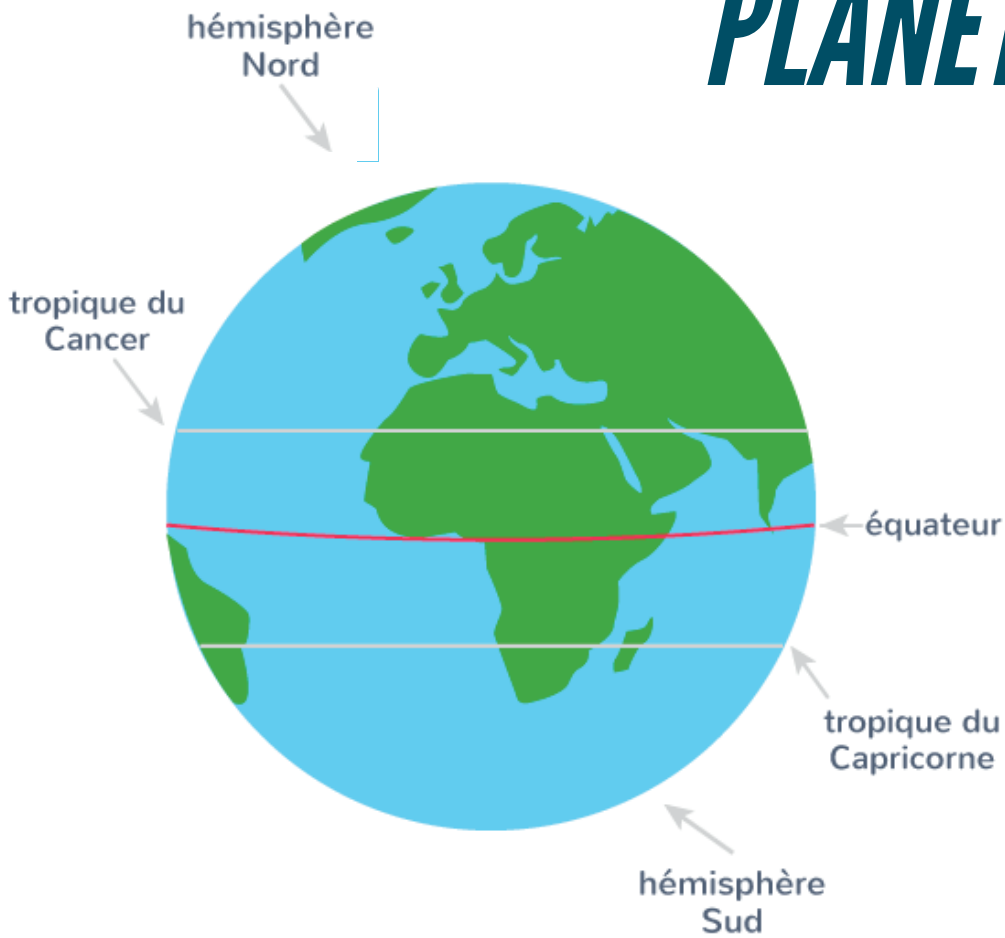
Climat tempéré : Le climat tempéré se trouve entre les pôles et les tropiques, c'est un climat avec 4 saisons : printemps, été, automne et hiver.

Climat désertique : Dans un climat désertique, les températures sont très chaudes durant la journée et très froides durant la nuit. Il ne pleut quasiment jamais, les vents violents et brûlants rendent les conditions de vie difficiles. Il n'y a pas de végétation (sauf dans les oasis).

Climat tropical : Le climat tropical existe entre les tropiques et l'équateur. Il connaît deux saisons : une saison chaude et sèche et une saison chaude et humide. La végétation est verte et abondante durant la saison des pluies et jaune et sèche durant la saison sèche.

Climat équatorial : Le climat équatorial est la zone climatique qui se situe au niveau de l'équateur. Les températures sont très élevées et les pluies très abondantes toute l'année. On ne distingue pas les saisons. La végétation est très dense et d'un vert très sombre.

SE REPÉRER SUR LA PLANÈTE TERRE



Je recopie la trace écrite

Pour se repérer sur le globe ou le planisphère, on a découpé la Terre en différentes parties à l'aide de grandes lignes :

- l'équateur ;
- les tropiques ;
- les cercles polaires.

Ces lignes sont imaginaires : elles ne sont pas réellement tracées sur la planète Terre.



LES LIGNES IMAGINAIRES

<https://www.youtube.com/watch?v=v305uPu-zWw>

ACTIVITÉ 5 : DÉCRIRE LA POSITION D'UN PAYS

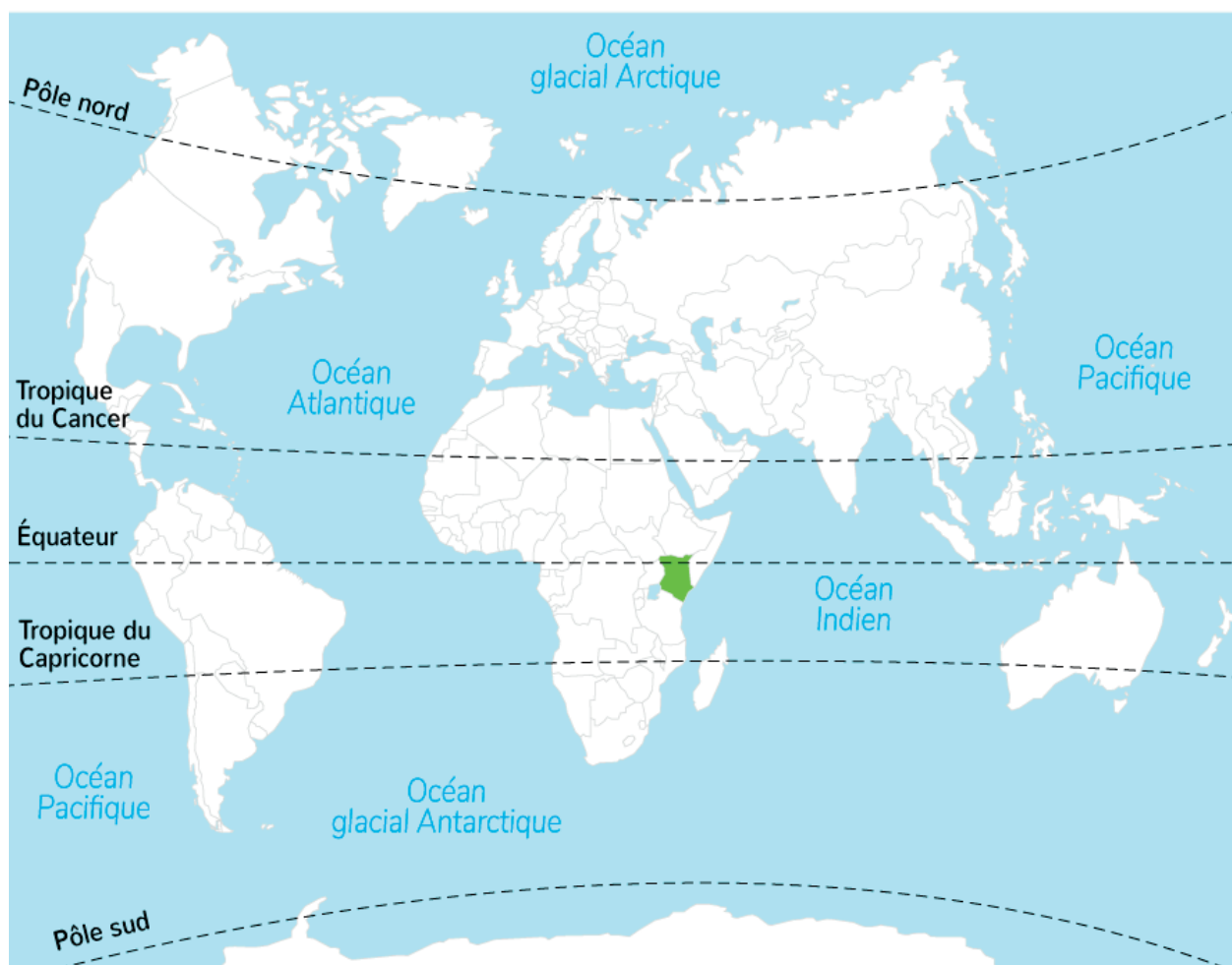
À l'aide du planisphère ci-dessous, compléter les phrases suivantes en indiquant les bonnes réponses.



L'Espagne se trouve sur le continent **européen** .
Elle se situe à l'est du continent **américain**.
Elle se trouve à l'**ouest** du continent asiatique. Le pays est bordé par l'océan Atlantique et la mer **Méditerranée**.

ACTIVITÉ 6 : DÉCRIRE LA POSITION D'UN PAYS

À l'aide du planisphère ci-dessous, compléter les phrases suivantes en indiquant les bonnes réponses.



Le Kenya se trouve au **sud** de l'équateur. Il se situe au **nord** du tropique du Capricorne et au sud du tropique du Cancer. Le pôle **sud** est le plus proche du pays.

SYNTHÈSE

Durant toute la scolarité, l'enseignement de l'histoire et de la géographie transmet les compétences et connaissances nécessaires à la **compréhension des environnements culturels, historiques et spatiaux**.

Les attendus des professeurs au collège sont nombreux mais une attitude volontaire et constructive permet d'y répondre. Tout d'abord il faut être sérieux en classe. Cela passe par une écoute attentive des leçons et une participation constructive. Il faut se concentrer lors de la réalisation des exercices et noter leur correction. L'écoute attentive permet aussi de noter les nombreux conseils que donne le professeur pour réussir. La tenue du classeur est importante et il est nécessaire d'avoir son matériel. Un élève veille toujours à rattraper les cours en cas d'absence et à se renseigner sur les contrôles et les devoirs à faire.

Pour réussir, un élève doit maîtriser le vocabulaire étudié durant la leçon et savoir le réutiliser en cours et lors des évaluations. Il réalise des **sketchnote** comprenant les principales notions étudiées ainsi que des dates importantes et des personnages. Pour savoir si l'on maîtrise un cours, il faut être capable de préciser les principales parties du cours, les différentes idées, et de les justifier avec des exemples.

PROGRAMME

Histoire 6^e

Thème 1 : La longue histoire de l'humanité et des migrations

- CHAPITRE 1 : Les débuts de l'humanité
- CHAPITRE 2 : La « révolution » néolithique
- CHAPITRE 3 : Premiers États, premières écritures

Thème 2 : Récits fondateurs, croyances et citoyenneté dans la Méditerranée antique au I^{er} millénaire av. J.-C.

- CHAPITRE 4 : Le monde des cités grecques
- CHAPITRE 5 : Rome, du mythe à l'histoire
- CHAPITRE 6 : La naissance du monothéisme juif dans un monde polythéiste

Thème 3 : L'Empire romain dans le monde antique

- CHAPITRE 7 : Conquêtes, paix romaine et romanisation
- CHAPITRE 8 : Des chrétiens dans l'Empire romain
- CHAPITRE 9 : Les relations de l'Empire romain avec les autres mondes anciens : l'ancienne route de la soie et la Chine des Han

Géographie 6^e

Thème 1 : Habiter une métropole

- CHAPITRE 1 : Les métropoles et leurs habitants
- CHAPITRE 2 : La ville de demain

Thème 2 : Habiter un espace de faible densité

- CHAPITRE 3 : Habiter un espace avec des contraintes naturelles et une grande biodiversité
- CHAPITRE 4 : Habiter un espace de faible densité à vocation agricole

Thème 3 : Habiter les littoraux

- CHAPITRE 5 : Littoral industrialo-portuaire, littoral touristique

Thème 4 : Le monde habité

- CHAPITRE 6 : La répartition de la population mondiale et ses dynamiques
- CHAPITRE 7 : La variété des formes d'occupation spatiale dans le monde

Histoire 5^e

Thème 1 : Chrétienté et islam (VI^e-XIII^e siècles), des mondes en contact

- CHAPITRE 1 : Byzance et l'Europe carolingienne
- CHAPITRE 2 : De la naissance de l'islam à la prise de Bagdad par les Mongols : pouvoirs, sociétés, cultures

Thème 2 : Société, Église et pouvoir politique dans l'occident féodal (XI^e-XV^e siècles)

- CHAPITRE 3 : L'ordre seigneurial : la formation et la domination des campagnes
- CHAPITRE 4 : L'émergence d'une nouvelle société urbaine
- CHAPITRE 5 : L'affirmation de l'État monarchique dans le royaume des Capétiens et des Valois

Thème 3 : Transformations de l'Europe et ouverture sur le monde aux XVI^e et XVII^e siècles

- CHAPITRE 6 : Le monde au temps de Charles Quint et Soliman le Magnifique
- CHAPITRE 7 : Humanisme, réformes et conflits religieux
- CHAPITRE 8 : Du prince de la Renaissance au roi absolu

Géographie 5^e

Thème 1 : La question démographique et l'inégal développement

- CHAPITRE 1 : La croissance démographique et ses effets
- CHAPITRE 2 : La répartition de la richesse et de la pauvreté dans le monde

Thème 2 : Des ressources limitées, à gérer et à renouveler

- CHAPITRE 3 : L'énergie et l'eau : des ressources à ménager et à mieux utiliser
- CHAPITRE 4 : L'alimentation : les défis pour nourrir une humanité en croissance

Thème 3 : L'environnement, du local au planétaire

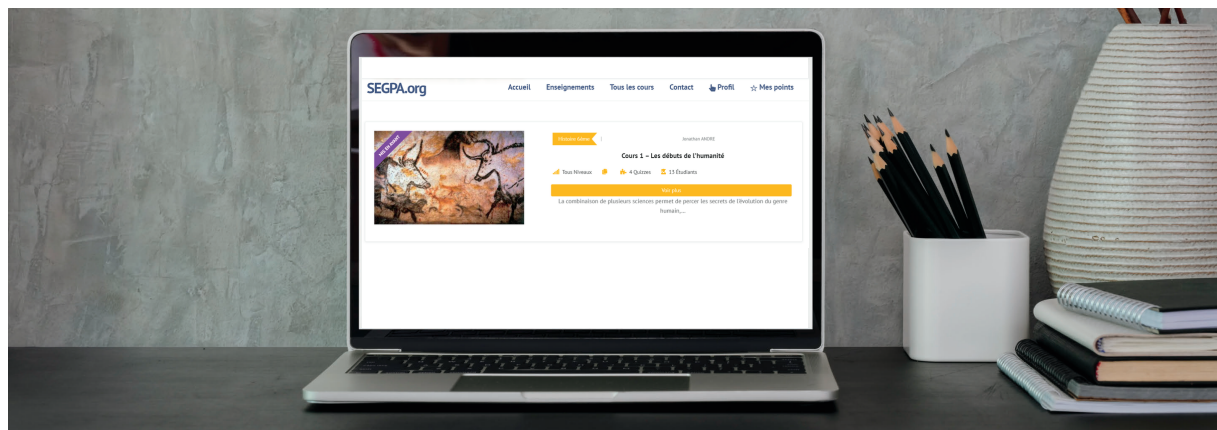
- CHAPITRE 5 : Le changement global climatique et ses principaux effets géographiques régionaux
- CHAPITRE 6 : Prévenir et s'adapter aux risques

PRÉPARER L'ÉVALUATION

Les compétences que les élèves de 6ème et 5ème en Histoire-Géographie devraient acquérir au collège incluent :

1. **Comprendre les notions de base en histoire et géographie :** Apprendre les concepts clés, les époques, les lieux et les événements importants qui ont façonné le monde.
2. **Lire et interpréter des cartes :** Savoir utiliser une carte pour identifier les continents, les pays, les villes, les rivières, les montagnes et d'autres éléments géographiques.
3. **Analyser et comparer des documents historiques et géographiques :** Apprendre à examiner des documents tels que des textes, des images, des graphiques et des cartes pour comprendre les informations qu'ils présentent.
4. **Développer un esprit critique :** Évaluer les sources d'information, les points de vue et les arguments pour former une opinion personnelle sur les sujets étudiés.
5. **Construire un récit historique ou géographique :** Être capable de raconter une histoire ou de décrire un lieu en utilisant des faits et des détails précis.
6. **Travailler en groupe :** Collaborer avec les camarades de classe pour partager des idées, des informations et des opinions sur des sujets d'histoire et de géographie.
7. **Présenter ses idées à l'oral et à l'écrit :** S'exprimer clairement et de manière organisée, que ce soit en parlant devant la classe ou en rédigeant un texte.
8. **Utiliser les technologies de l'information et de la communication :** Rechercher des informations, créer des présentations et utiliser des outils numériques pour approfondir et partager ses connaissances en histoire et géographie.

En développant ces compétences, les élèves de 6ème et 5ème seront mieux préparés pour aborder des sujets plus complexes en histoire et géographie au fur et à mesure de leur progression au collège.



Travailler les compétences et évaluer la maîtrise du socle

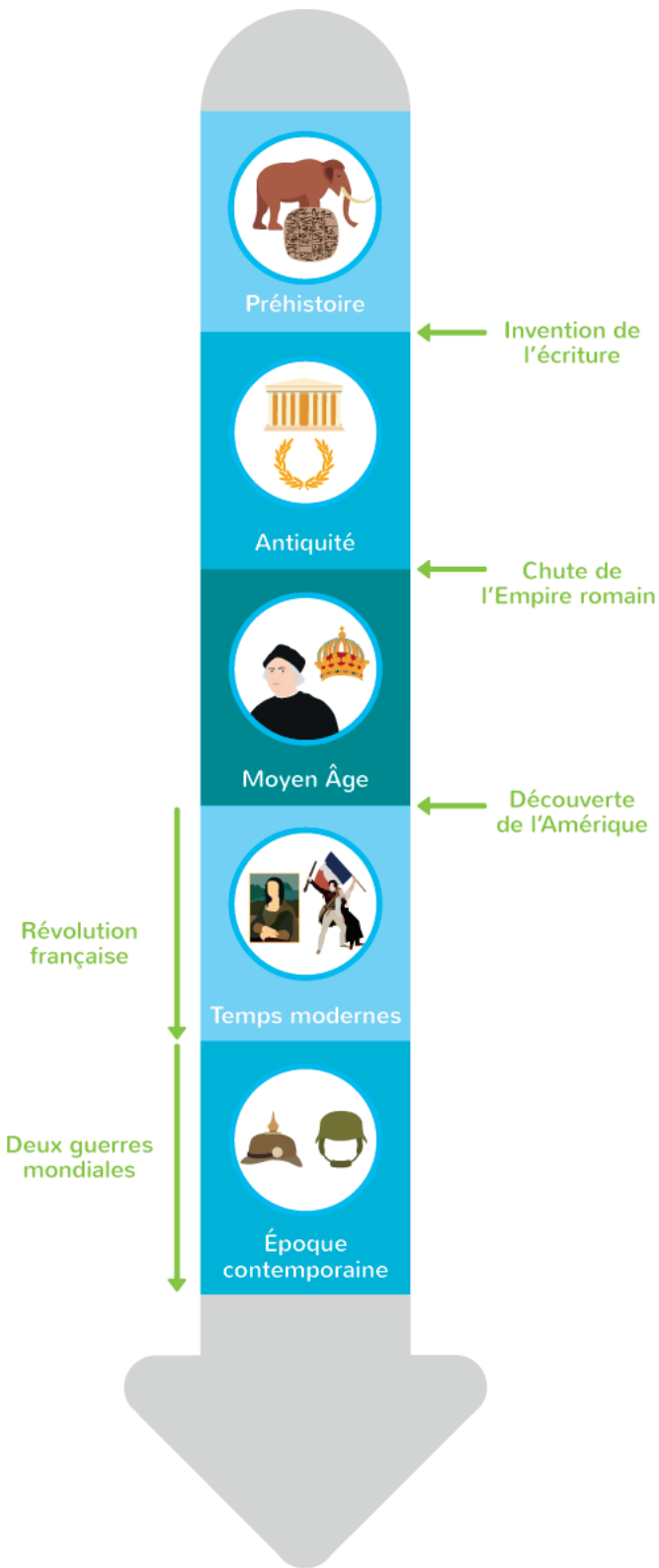
Les ressources d'accompagnement d'Eduscol ont été conçues afin d'aider les enseignants à travailler les compétences du programme et à évaluer les acquis du socle commun en histoire et géographie.

Travailler les compétences

Ces ressources ont été élaborées selon une logique inter-cycles. Adossées aux sept compétences détaillées dans les programmes des cycles 3 et 4, elles s'appuient sur la présentation de situations d'apprentissage et d'évaluation et ont pour objectif d'accompagner les professeurs dans la mise en œuvre d'une progressivité en matière de compétences. Cette démarche, qui s'inscrit dans la continuité du travail mené au cycle 2, est ainsi commune aux cycles 3 et 4.

- **Se repérer dans le temps : construire des repères historiques**
- **Se repérer dans l'espace : construire des repères géographiques**
- **Raisonner, justifier une démarche et les choix effectués**
- **S'informer dans le monde du numérique**
- **Analyser et comprendre un document**
- **Pratiquer différents langages en histoire et en géographie**
 - **Ecrire et pratiquer l'oral en classe d'histoire et de géographie**
 - **Réaliser des productions graphiques et cartographiques**
- **Coopérer et mutualiser**

HISTOIRE



GÉOGRAPHIE