

Le cours : segpa.org/gh4b



LA CROISSANCE DÉMOGRAPHIQUE ET SES EFFETS

LIVRET ENSEIGNANT

5^e - CHAPITRE 1

Accroissement naturel : L'accroissement naturel est la différence entre le nombre de naissances et le nombre de décès.

Croissance démographique : La croissance démographique est l'évolution de la population dans le temps.

Développement durable : Le développement durable est un développement qui préserve l'environnement pour les populations futures.

Espérance de vie : L'espérance de vie se définit comme le nombre moyen d'années qu'il reste à vivre à un individu ayant un âge donné.

Front pionnier : Un front pionnier est un espace situé aux limites d'une forêt dense, dans lequel les hommes développent l'agriculture après avoir retiré les arbres.

Politique antinataliste : Une politique antinataliste peut être menée par un pays quand celui-ci est confronté à une augmentation incontrôlée de sa population. Cette politique consiste alors à réduire la natalité par divers moyens.

Taux de fécondité : Le taux de fécondité est le nombre moyen d'enfants par femme en âge de procréer.



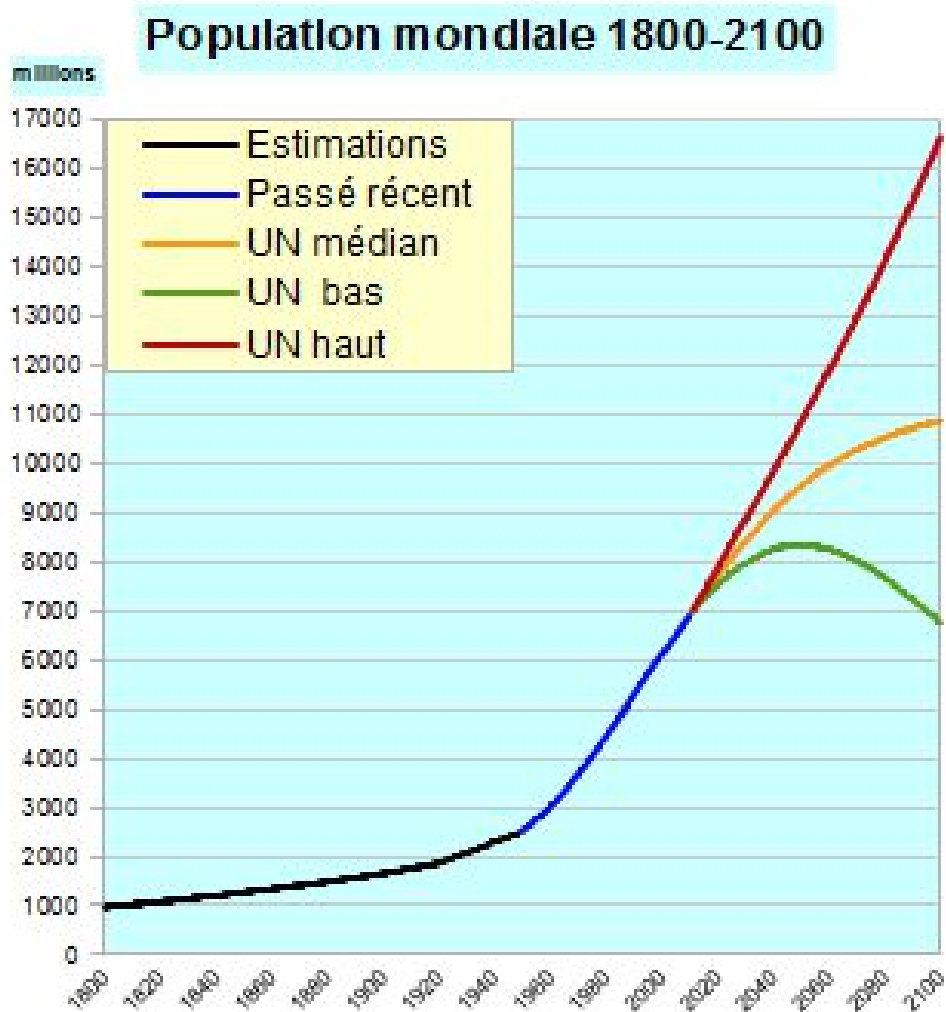
01 La croissance démographique mondiale

02 Les défis de la croissance démographique

03 Synthèse

04 Pour aller plus loin...

UNE POPULATION MONDIALE EN FORTE HAUSSE



Population mondiale : 3 scénarios d'évolution possible de la population mondiale

La population mondiale augmente rapidement et devrait atteindre les 10 milliards d'habitants en 2050. Chaque seconde, 4 personnes naissent pour 2 décès, ce qui équivaut à une augmentation de la population mondiale de 200 000 personnes par jour.

Parmi les différents scénarios de l'ONU, on distingue : une variante basse, une variante moyenne qui est la plus probable et une variante haute.

La population mondiale compte aujourd'hui 7,5 milliards d'êtres humains et ne cesse d'augmenter. L'Organisation des Nations unies prévoit une population de 10 milliards d'êtres humains d'ici 2050. La croissance démographique est donc très forte.

La population mondiale était de 1 milliard d'habitants en 1800. Elle est aujourd'hui de 7,5 milliards d'habitants.

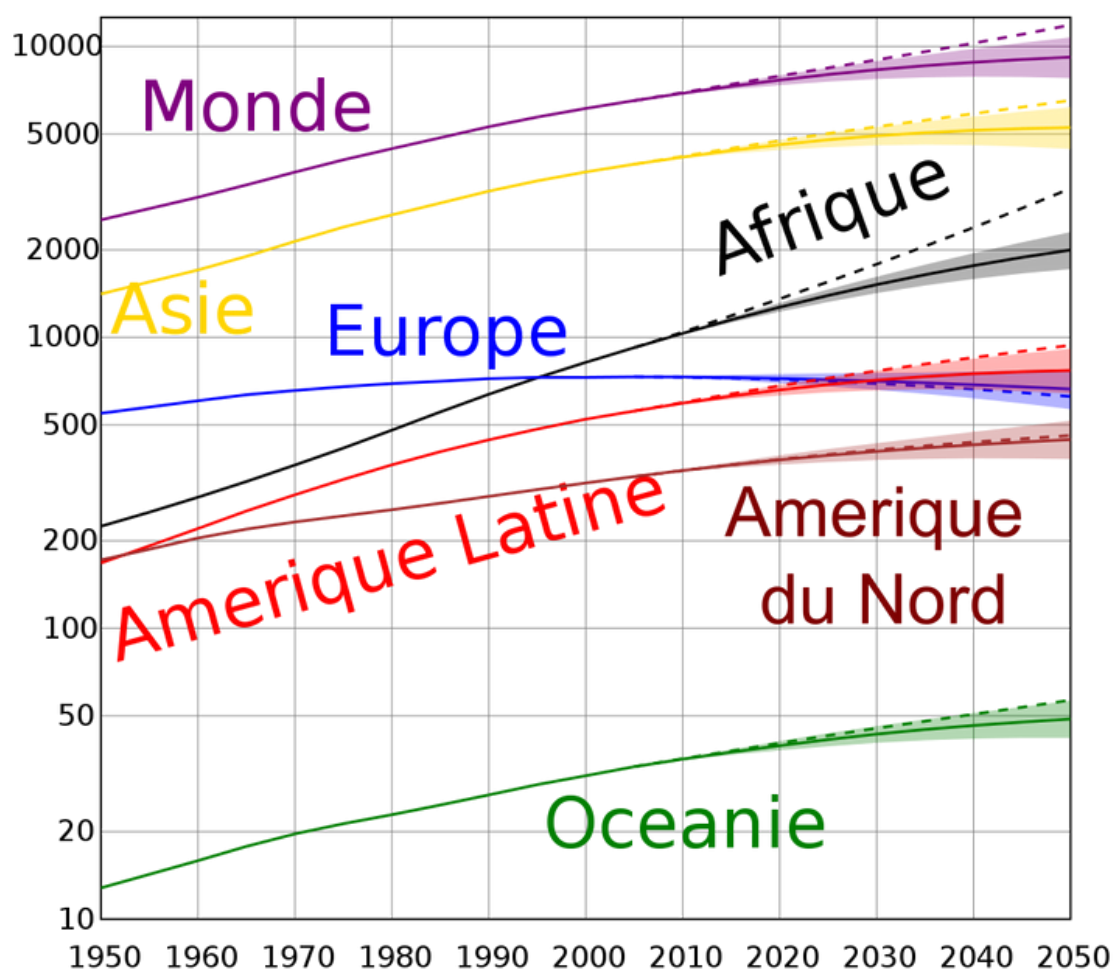
D'après l'Institut national d'études démographiques (INED), chaque seconde, 4 individus naissent sur Terre tandis que 2 individus meurent. L'accroissement naturel mondial est donc de 2. Ainsi, la population augmente chaque jour dans le monde de 200 000 personnes et chaque année de 75 millions. C'est l'équivalent de toute la population de l'Allemagne. Selon les estimations, si cette augmentation de 1,2 % par an se maintient, la population mondiale atteindra les 10 milliards d'habitants en 2050.

Pour le démographe, se projeter à échelle mondiale au-delà de 50 ans est un exercice très difficile. En effet, des variations apparemment faibles de la fécondité considérée à un instant « t », combinées à une tendance à l'allongement de l'espérance de vie, conduisent après quelques décennies à de grandes différences dans la taille des populations. Ces différences, à partir d'un point de départ de 7 milliards d'habitants, se mesureront en centaines de millions ou en milliards de personnes en plus ou en moins 50 ou 100 ans plus tard. Et la différence entre les scénarios envisagés s'accroît avec le temps.

Il faut enfin noter que des facteurs écoépidémiologiques, climatiques ou socio-économico-politiques imprévus peuvent influencer tous les scénarios et tendances.

Parmi les différents scénarios de l'ONU, on distingue : une variante basse, une variante moyenne qui est la plus probable et une variante haute.

UNE CROISSANCE DÉMOGRAPHIQUE VARIABLE SELON LES RÉGIONS



Perspectives d'évolution de la population mondiale par continent jusqu'en 2050, selon divers modèles d'estimations et scénarios, fournis par l'ONU.

La croissance démographique est forte dans les pays en développement avec une natalité et un taux de fécondité élevés, ce qui renforce la jeunesse de la population. Dans les pays émergents, la croissance démographique reste positive mais se stabilise sous l'effet de politiques antinatalistes. Les pays développés ont une croissance démographique faible due à un taux de fécondité inférieur à 2.

La forte croissance démographique concerne essentiellement les pays émergents et en développement, tandis que dans les pays développés, la population stagne.

Dans les pays en développement de l'Afrique ou de l'Asie du Sud, la croissance démographique est très forte. Elle est notamment soutenue par une très forte natalité et un taux de fécondité très important.

Exemple : Le Nigeria compte aujourd'hui 185 millions d'habitants. Le taux de fécondité y est de 6, ce qui contribue à accroître fortement la population de ce pays.

La population de ces pays est donc très jeune, ce qui contribue à renforcer la croissance démographique.

Dans les pays émergents, comme l'Inde ou la Chine, la croissance démographique reste positive mais se stabilise depuis quelques années, sous l'effet de politiques antinatalistes.

Dans les pays développés d'Amérique du Nord, d'Europe ou d'Asie de l'Est, la croissance démographique est faible. Celle-ci s'explique notamment par un taux de fécondité assez faible (inférieur à 2).

Burkina Faso : entre inégalités et développement

Echappées belles Junior

<http://www.lumni.fr/video/burkina-faso-entre-inegalites-et-developpement>

A l'échelle mondiale, il existe de profondes **inégalités sociales**, c'est-à-dire de richesse et de développement entre les pays. On considère que les pays les plus riches et développés se situent principalement en Europe, en Amérique du Nord, en Océanie et dans l'Est de l'Asie. D'autres, plus pauvres, sont considérés comme en voie de développement. Ils se situent majoritairement en Afrique, en Amérique du Sud et dans une grande partie de l'Asie. Mais comment mesure-t-on la richesse d'un pays ? Et pourquoi parle-t-on d'inégalités ?

Mesurer la richesse et la pauvreté

Pour le comprendre, prenons un exemple. Direction le Burkina Faso, couramment appelé Burkina en Afrique de l'Ouest. Le Burkina Faso est l'un des pays les plus pauvres au monde. On parle de pauvreté quand une population n'a pas assez de revenus, pour satisfaire ses besoins essentiels, comme se nourrir, se loger, et même se soigner.

Au Burkina, plus de 40 % de la population est dans cette situation et 1 Burkinabé sur 3 vit même sous le seuil d'extrême pauvreté, c'est-à-dire avec moins d'1,60€ par jour, soit environ le prix d'un pain en France. Le Burkina fait partie des pays les moins avancés au monde. Il vit principalement grâce à l'agriculture et à l'exploitation de ses mines d'or, mais ces ressources sont très limitées et insuffisantes pour satisfaire les besoins de la population.

Pour mesurer la richesse d'un pays, on utilise un indicateur économique : le **PIB, le produit intérieur brut**. C'est la richesse créée en un an dans le pays divisée par le nombre d'habitants. Au Burkina, le PIB par habitant est faible, à peine 700 €. A titre de comparaison, celui de la France est d'environ 33 000 € !

Il existe un autre indice, plus social, qui permet de mieux définir le niveau de développement d'un pays et de comprendre les conditions de vie de la population. C'est l'**IDH, l'indice de développement humain**. C'est un nombre compris entre 0 et 1. Plus l'IDH d'un pays se rapproche de 1, plus le niveau de vie est élevé.

Pour le mesurer, trois éléments sont pris en compte :

- le **revenu annuel** par habitant,
- l'**espérance de vie**, qui est un indicateur du système de santé, de l'accès aux soins dans un pays,
- et enfin, le **niveau d'éducation**.

Au Burkina, cet indice est très faible.

L'éducation, un facteur de développement

Confronté à de nombreuses difficultés, économiques et sociales, le pays mise sur l'éducation pour améliorer la situation. Un vrai défi quand on sait que le taux d'**alphabétisation**, c'est-à-dire la part de population adulte sachant lire et écrire, est d'à peine 20 %. En Europe, ce taux avoisine les 99 %. Ces dernières années, le taux de scolarisation au Burkina Faso a progressé : en école primaire, il est passé de 60 % au début des années 2000 à 88 % aujourd'hui. Cependant l'accès à l'école reste difficile. Dans les campagnes, on manque d'établissements et d'enseignants formés. Pour y remédier, des initiatives citoyennes fleurissent. C'est le cas ici, dans le faubourg populaire de Cissin, au sud de la capitale. En 2011, Simon, un habitant, a racheté tout un immeuble, afin de créer une école pour les plus petits enfants du quartier. Car dans le pays, seuls 3 enfants sur 100 ont accès à l'école maternelle. Cette école est donc une aide formidable pour les petits, mais aussi pour leurs mères. Elles travaillent souvent dans l'agriculture et, sans école, elles sont contraintes d'emmener leurs enfants avec elles dans les champs.

Cette école improvisée n'était au départ qu'un grand tableau, installé dans une ruelle. Grâce à l'entraide du voisinage, l'école compte désormais trois salles de classes et un centre d'animation, porté par des bénévoles, souvent les adolescents ou jeunes adultes des environs. Mais leur plus grande fierté, c'est l'installation d'une immense bibliothèque, où tout le monde peut s'inscrire pour quelques centimes par an. L'accès à l'éducation, et même l'achat d'un livre, est une vraie difficulté pour la population.

L'éducation est l'une des clefs du **développement humain et économique**. En continuant sur cette voie, le Burkina Faso espère bientôt faire partie des pays émergents, comme le Brésil ou la Chine. En attendant, il continue ses efforts pour réduire les inégalités sociales, et améliorer ainsi la vie de ses habitants.

Exercice : Mots cachés

T	G	A	R	P	I	G	A	S	X	U	Z	T	N
D	É	M	O	G	R	A	P	H	I	E	A	I	I
D	É	V	E	L	O	P	P	E	M	E	N	T	E
O	I	Q	P	O	P	U	L	A	T	I	O	N	N
Q	A	N	T	I	N	A	T	A	L	I	S	T	E
F	É	C	O	N	D	I	T	É	U	M	O	N	P
P	T	M	Z	M	A	R	O	L	R	A	H	V	S
V	I	E	I	L	L	I	S	S	E	M	E	N	T
R	R	P	S	B	M	B	M	U	U	X	W	G	I
G	L	M	G	A	H	O	N	X	D	T	C	R	Y
R	T	B	X	J	B	H	T	P	B	Q	K	M	P
C	R	O	I	S	S	A	N	C	E	T	E	R	W
A	C	C	R	O	I	S	S	E	M	E	N	T	X
I	V	R	W	A	L	B	Y	S	O	B	O	Q	W

Accroissement Croissance
 Développement antinataliste
 démographie fécondité
 population vieillissement

LES EFFETS DE LA CROISSANCE SUR L'ENVIRONNEMENT



Le bidonville de Makoko, sur le littoral de Lagos, la capitale économique nigériane, en janvier 2019. PIUS UTOMI EKPEI / AFP

La croissance démographique exerce une forte pression sur l'environnement, notamment dans les pays les plus pauvres. Les fronts pionniers pour l'agriculture et la consommation dans les pays en développement accentuent la déforestation et la dégradation de la faune et de la flore, en particulier en Amazonie, en Afrique centrale et sur l'île de Sumatra en Indonésie.

Avec une population mondiale toujours plus nombreuse, la pression est de plus en plus forte sur l'environnement, notamment dans les pays les plus pauvres.

La croissance de la population entraîne une augmentation de ses besoins et exerce une pression de plus en plus élevée sur l'environnement. Ces difficultés sont plus importantes pour les pays en développement, qui ne parviennent pas à maîtriser leur croissance démographique.

Dans les pays en développement ou émergents, pour donner des terres aux paysans de plus en plus nombreux ou pour soutenir la consommation très importante, des espaces sont conquis sur les forêts. Ces fronts pionniers accentuent la déforestation et la dégradation de l'environnement, avec la destruction de la faune et de la flore.

Les principaux fronts pionniers se trouvent en Amazonie, en Afrique centrale et sur l'île de Sumatra en Indonésie.

RÉPONDRE DURABLEMENT AUX BESOINS DES POPULATIONS



A Kalabambougou - Bamako au Mali, comme dans toutes les écoles, les classes sont surchargées et les places assises insuffisantes.

Bien que l'éducation au Mali se soit améliorée au cours de la dernière décennie, plus de deux millions d'enfants âgés de 5 à 17 ans ne vont toujours pas à l'école et plus de la moitié des jeunes âgés de 15 à 24 ans au Mali sont analphabètes. La pauvreté des ménages, le travail d'enfants, le mariage d'enfants, l'insécurité et le manque d'écoles proches du domicile des enfants sont autant de facteurs qui expliquent le taux élevé d'abandon scolaire et de non-scolarisation au Mali. Pour les enfants qui vont à l'école, l'absence d'enseignants qualifiés, de manuels scolaires et d'un environnement scolaire de qualité a des effets négatifs sur les résultats d'apprentissage : la grande majorité des élèves de cinquième année au Mali ne maîtrisent toujours pas les compétences de base en mathématiques et en lecture.

La croissance démographique pose de nombreux défis, notamment celui de nourrir toute la population et de scolariser toute les enfants.. Les Objectifs de développement durable ont été adoptés par 193 pays en 2015 pour lutter contre ceci et assurer un développement durable d'ici 2030.

La croissance démographique représente un frein au développement durable et équitable. De nombreux pays sont confrontés à de fortes inégalités qui les empêchent de satisfaire les besoins vitaux de toute leur population. L'ONU se mobilise pour trouver une réponse commune à ces problématiques.

La croissance démographique impose de nombreux défis à l'humanité et notamment celui de nourrir toute sa population. Plus la population d'un pays augmente, plus ses besoins primaires augmentent également : alimentation, logement, santé, éducation, etc. Dans certains pays pauvres, les enfants ne sont pas bien scolarisés, les besoins sont très importants et les moyens très faibles. Au contraire, dans les pays développés, la quasi-totalité des enfants sont scolarisés.

En septembre 2015, 193 pays ont adopté aux Nations unies les 17 Objectifs de développement durable (ODD). Ces objectifs constituent un plan d'action pour la paix, l'humanité, l'avenir de la planète et la prospérité de chacun de ses habitants. Ces ODD ambitionnent de transformer nos sociétés en éradiquant la pauvreté et en assurant une transition juste vers un développement durable d'ici à 2030.

RÉPONDRE AUX DÉFIS DU VIEILLISSEMENT



Au 31 décembre 2019, près de 11 000 structures d'hébergement pour personnes âgées proposent 770 000 places d'accueil. L'augmentation des capacités d'accueil constatée depuis 2007 se poursuit, particulièrement pour les résidences autonomie (+10 % entre 2015 et 2019). Entre 2011 et 2015, les personnes accueillies sont elles aussi plus nombreuses, mais également plus âgées et plus dépendantes.

Le vieillissement de la population pose des défis aux pays développés, tels que la pénurie de jeunes en âge de travailler et le financement des retraites. Certains pays font appel à une main-d'œuvre étrangère pour compenser le manque d'actifs.

Les pays dans lesquels la croissance démographique est faible doivent faire face au vieillissement de leur population. Le problème du renouvellement de la population se pose alors.

Le vieillissement de la population a des conséquences sur les sociétés des pays développées :

- la pénurie de jeunes en âge de travailler ;
- la difficulté à pourvoir les emplois dans certains secteurs ;
- le volume des retraités qui tend à être plus important que le volume des actifs et pose donc le problème du financement des retraites.

Certains pays font ainsi appel à une main-d'œuvre étrangère pour compenser le manque d'actifs dans leur pays.

Exemple : Le Japon est considéré comme le pays où la population des personnes âgées est la plus importante par rapport au nombre d'habitants. Près de 30 % des Japonais ont plus de 65 ans. Ce vieillissement de la population est provoqué par la baisse continue du taux de fécondité et l'augmentation de l'espérance de vie, qui est de 75 ans en moyenne au Japon.

Au Nigeria, seulement 3 % des habitants ont plus de 65 ans, tandis que l'espérance de vie se limite à 55 ans.

Les liens entre l'éducation et la pauvreté

Quelles sont les liens entre la pauvreté et l'éducation ?

<http://www.lumni.fr/article/education-et-pauvrete>

La pauvreté a longtemps été perçue comme une insuffisance de revenus, caractérisée par les manques qu'elle entraînait dans la vie quotidienne : le manque d'éducation n'était ainsi qu'une conséquence de l'état de pauvreté dans lequel se trouvaient les indigents.

L'éducation, un droit fondamental

L'approche du développement humain, influencée par les travaux de l'économiste indien Amartya Sen, révolutionne ces manières de voir. La pauvreté est avant tout absence de « capacités » fonctionnelles élémentaires. La limitation des « capacités » peut concerner aussi bien le besoin « physique » - disposer d'une alimentation convenable, être correctement vêtu et logé, être prémuni contre les maladies - que le domaine immatériel de l'expression des opinions ou celui de l'acquisition des savoirs. L'éducation n'est plus alors considérée comme une dimension qualitative de la vie, accessible après que les besoins de base ont été couverts, ni plus comme un « passage obligé » pour atteindre et maintenir un certain niveau de croissance, mais bien comme un droit fondamental à pouvoir jouir de l'ensemble de ses « capacités ». L'éducation donne à chacun le pouvoir de faire des choix, elle est l'outil le plus puissant vers l'émancipation.

Les freins à l'éducation liés à la pauvreté

Le lien entre la pauvreté et l'éducation est généralement analysé au niveau macro-économique, en termes d'accès à l'éducation (taux d'alphabétisme, taux de scolarisation) et d'allocation des dépenses publiques à ce secteur.

L'impact de la pauvreté sur la scolarisation

Le facteur économique peut en effet largement entamer les budgets de l'Etat alloués à l'enseignement. Cette forme de pauvreté budgétaire, qui peut être accentuée par un manque d'équité et de rationalité dans la distribution des ressources disponibles, génère de nombreux freins du côté de l'offre éducative :

- le **manque d'infrastructures scolaires** : le nombre d'écoles n'est pas suffisant et les écoles existantes ne peuvent pas toujours dispenser tous les niveaux de cours, ce qui est une des causes des abandons ;
- le **manque de ressources humaines** : le manque de professeurs et de formateurs est souvent préjudiciable au bon fonctionnement des écoles ;
- la **précarité des conditions d'apprentissage** : les classes surchargées, les professeurs peu formés, les faibles moyens pédagogiques disponibles, un nombre d'heures de cours insuffisant et un absentéisme élevé sont autant de freins à une éducation de qualité.

Dans les pays dits « pauvres », les carences observées du côté de l'offre éducative se conjuguent à la précarité des ressources financières dont disposent les familles et à la part qu'elles peuvent effectivement consacrer à la scolarisation de leurs enfants. Les frais d'inscriptions ou autres frais d'écolage peuvent être prohibitifs pour de très nombreuses familles. Cette forme de pauvreté génère d'autres types de freins liés à la demande effective des familles en matière d'éducation, demande qui peut varier suivant que l'on se trouve en milieu urbain ou en milieu rural.

L'éducation pour réduire la pauvreté

Généralement, la demande des familles des milieux urbains, au-delà de la nécessité d'être alphabète due au contexte de la ville, vise directement l'acquisition pour leurs enfants d'un métier et la possibilité d'en « vivre mieux que les parents ». La mise à l'école des enfants y apparaît comme vitale. Elle est à ce titre pleinement intégrée à leur éducation. La scolarisation des enfants participe à la fois de la nécessité et d'une stratégie d'ascension sociale. En milieu rural, l'école apparaît positivement comme un lieu où il est possible d'acquérir des compétences et comme un moyen d'ascension sociale. Néanmoins, elle n'apparaît pas comme « obligée » tant elle est perçue par les parents comme d'une faible efficacité. Autrement dit, les parents demandent essentiellement à l'école de justifier l'investissement, lourd financièrement et plus encore en organisation de la vie familiale, qu'elle représente. C'est donc moins la pauvreté des ménages qui est en cause - exception faite des cas d'extrême dénuement - que celle d'un système scolaire trop souvent inapte à convaincre les parents de son utilité réelle. Les réponses à apporter relèvent dès lors de l'amélioration du fonctionnement et de la qualité de l'école.

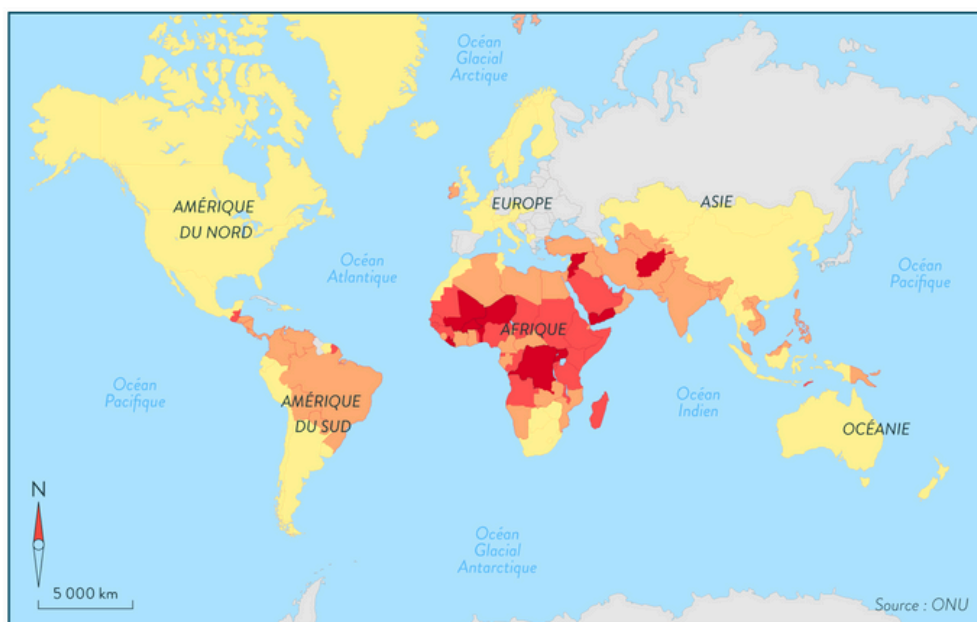
Exercice : Évolution de la population mondiale : les nouveaux défis

Regarde la carte et répond aux deux questions.

La croissance démographique dans le monde

Croissance démographique annuelle de la population (2005 - 2009)

- Très élevé
- Élevé
- Faible
- Très faible
- Nul ou négatif



Quels pays connaissent la croissance démographique la plus importante ?

La croissance démographique la plus importante se situe essentiellement en Afrique.

Lesquels connaissent la croissance démographique la moins importante ?

La croissance démographique la moins importante se situe essentiellement en Russie et une partie de l'Europe.

La route de la soie et les inventions chinoises

Histoire pour tous

<https://www.histoire-pour-tous.fr/civilisations/4482-la-chine-des-han.html>

C'est sous le règne de Wudi que la **route de la soie** est véritablement ouverte. Cherchant des alliances contre les Xiongnu, l'empereur envoie à l'ouest son ambassadeur Zhang Qian. Celui-ci conclut des accords avec les peuples d'Asie centrale, ce qui permet d'ouvrir des routes commerciales. Partant de la capitale Han, Chang'an, ce qui va devenir la route de la soie perce jusqu'à la Méditerranée, et mène jusqu'à Rome.

La route de la soie permet à l'Occident, en l'occurrence la République puis l'**Empire romain**, d'avoir accès, non seulement à la soie, mais à d'autres produits rares et coûteux, comme l'ivoire et les épices. Son rôle de lien entre Orient et Occident dépasse le strict plan commercial, puisqu'elle permet de nouer des relations diplomatiques, mais également la diffusion de religions, comme le nestorianisme et le manichéisme.

Il faut attendre les **invasions mongoles**, et plus encore l'ouverture des grandes routes maritimes au XVe siècle, pour que la route de la soie soit progressivement abandonnée.

La période Han n'est pas seulement celle de l'expansion territoriale et commerciale. C'est également sous le règne des empereurs Han que sont découvertes nombre d'inventions fondamentales, que l'Occident mettra des siècles à acquérir. Parmi elles, on peut citer **le papier, inventé au IIe siècle av. J-C**, ou encore la pompe d'irrigation et le gouvernail (Ier siècle ap. J-C), ainsi que la boussole et le sismographe, inventé par Zhang He au IIe siècle ap. J-C.

Exercice : Japon : une société vieillissante forcée de se réinventer

Lis le texte et réponds aux questions



Tadao Inoue, 84 ans, avait cinquante vaches sur son exploitation laitière à Nasu, dans le centre du Japon ; il n'en possède plus qu'une. Avec l'âge, ce travail est devenu trop pénible, mais il explique qu'avoir ne serait-ce qu'une seule vache à traire l'aide à continuer.

Pourquoi Tadao Inoue a-t-il réduit le nombre de vaches sur son exploitation laitière ?

Tadao Inoue a réduit le nombre de vaches sur son exploitation laitière en raison de la difficulté croissante liée à son âge. Le travail de traite des vaches est devenu trop pénible pour lui.

En quoi avoir une seule vache à traire aide-t-il Tadao Inoue malgré les difficultés liées à son âge ?

Avoir une seule vache à traire aide Tadao Inoue en lui permettant de continuer malgré les défis du vieillissement. Même si le travail est difficile, le fait d'avoir une vache à traire lui apporte un soutien et peut être une source de motivation pour persévérer dans son activité agricole.

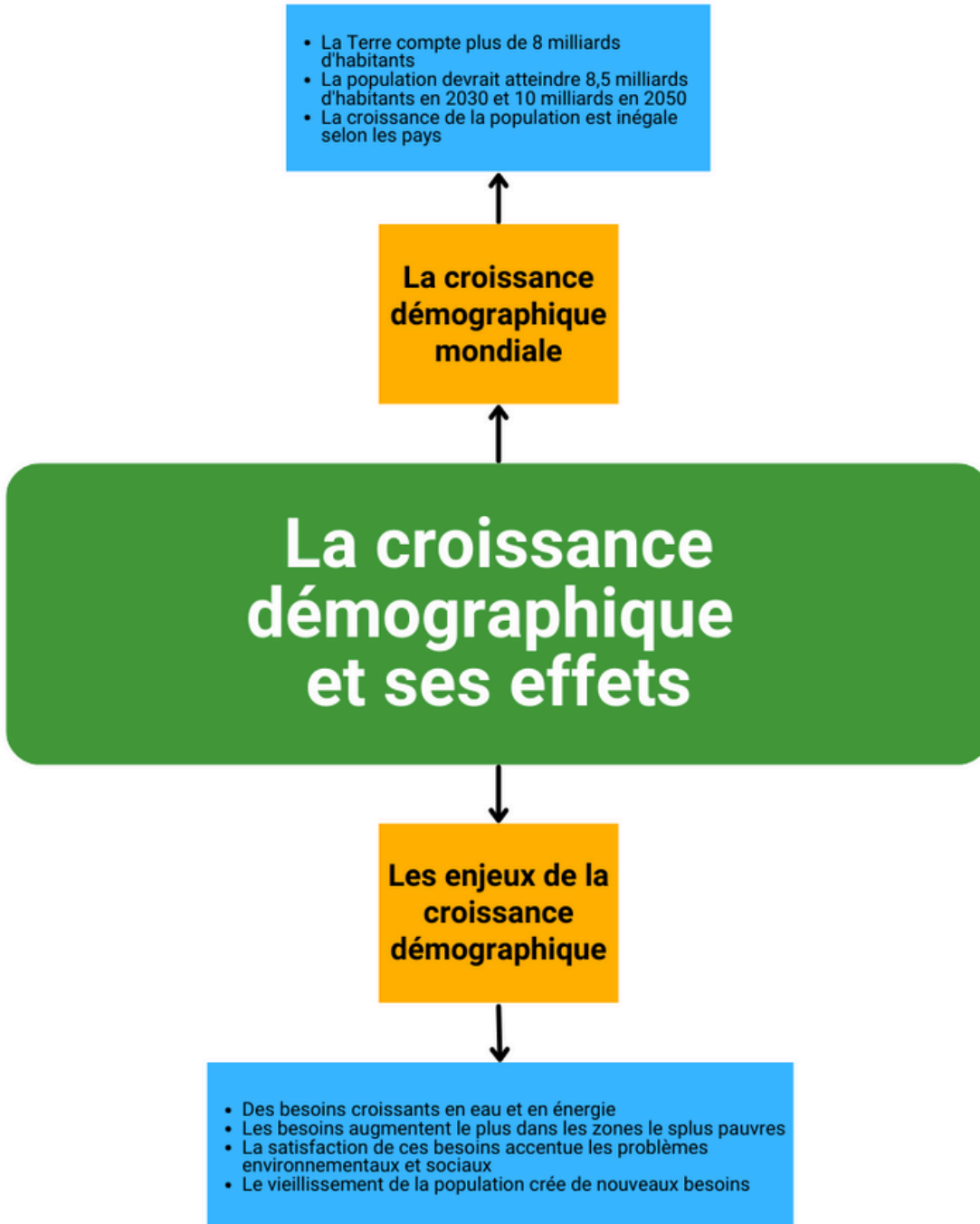


Depuis les années 1950, la population mondiale a connu une forte croissance et dépasse aujourd'hui les 8 milliards d'individus. On estime que cette croissance va se poursuivre pour atteindre environ 10 milliards de personnes d'ici 2050.

Cette évolution démographique est principalement observée dans les pays émergents et en développement, tandis que les pays développés connaissent une croissance plus modérée voire stagnante.

Cette croissance démographique engendre de nombreux défis pour la planète tels que la difficulté à promouvoir un développement durable et équitable, ainsi que l'accès universel aux biens et aux services de base.





La croissance démographique et ses effets

Le premier sous-thème questionne la diversité des situations démographiques mondiales et leurs effets sur le développement des sociétés humaines.

Une première étude de cas porte sur l'un des deux géants démographiques : **la Chine ou l'Inde. Ces deux puissances émergentes** partagent de nombreux points communs (fortes densités anciennes, politique volontariste de contrôle des naissances, développement économique rapide...) qui ne doivent toutefois pas masquer des différences. Le professeur ne peut en faire l'économie au moment de son choix (politique de contrôle des naissances plus volontariste et urbanisation plus marquée en Chine, importance des inégalités issues des systèmes de castes en Inde...). Les modalités de la croissance démographique ont des conséquences territoriales, notamment le creusement des écarts entre villes et campagnes, et posent aux sociétés des défis – comme la gestion des ressources, des déchets, les dégradations des milieux de vie – qui constituent autant de freins à un développement durable.

Le développement durable doit être envisagé dans l'intégralité de ses dimensions telles la durabilité écologique, la viabilité économique et l'équité sociale. Le volet social doit donc être abordé avec la même attention que celle portée à la dimension écologique, qui amène à repenser les rapports des sociétés à l'environnement.

L'étude peut être menée autour d'une **thématique simple et concrète** pour des élèves de 5e : **l'accès à l'éducation et/ou l'accès à la santé et/ou à un logement décent**. En effet, l'accès au logement implique aussi l'accès à la ressource énergétique (électricité), à l'eau, aux services de collecte des déchets. Il permet donc d'évoquer pleinement les difficultés de la gestion du nombre qui amèneront ensuite, dans le second thème du programme, à la question des ressources limitées et à gérer.

La mise en oeuvre peut s'appuyer sur **des cartes thématiques** des choix politiques des États dans ces domaines, de l'évolution de **quelques indicateurs** (notamment le taux de natalité et/ou la croissance démographique confrontés à l'accès à l'éducation et/ou à la santé et/ou à un logement décent cartographiés à l'échelle infra-étatique (provinces chinoises ou États et territoires indiens), mais également sur **des témoignages** (récits d'acteurs et/ou photographies).

Le professeur peut ainsi mettre en évidence les progrès réalisés, les défis restant à relever, comme les inégalités de développement internes aux États à différentes échelles, en soulignant par exemple la situation spécifique des provinces chinoises ou des États et territoires indiens où il y a des métropoles majeures.

Une seconde étude de cas est conduite à partir **d'un pays d'Afrique**, le continent de la croissance démographique à venir. Cette étude peut en particulier s'appuyer sur un pays qui demain sera un géant démographique comme le Nigeria ou l'Éthiopie. Là encore, **l'étude d'une thématique concrète** menée autour des questions d'accès à l'éducation, à la santé etc. permet d'identifier les freins à la maîtrise de la croissance démographique dans un pays africain et **le rôle des acteurs internationaux** (OIG/ONG). Cette démarche offre alors des points de comparaison avec la première étude de cas.

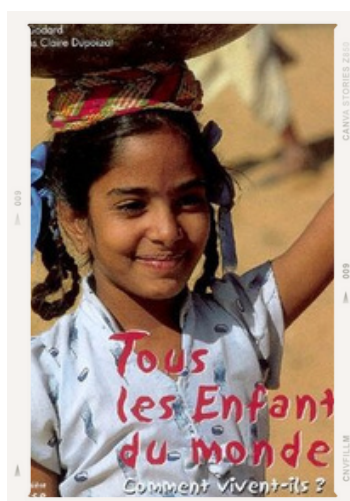
La mise en perspective avec les États-Unis et l'Europe, où la question démographique se pose en d'autres termes, repose sur les indicateurs cartographiés utilisés dans les deux premières études de cas.

Cette étape, qui sert de transition vers le second sous-thème, permet de dégager une vision mondiale de la diversité des développements et des tendances globales : ralentissement général de la croissance démographique, vieillissement des populations, indicateurs de développement très inégaux des États. Les cartes, documents au coeur de ces études, les photographies et les récits permettent de caractériser le développement et les inégalités.



8 MILLIARDS D'HUMAINS SUR TERRE : C'EST TROP, OU PAS ?

Dossier consacré à l'augmentation de la population mondiale qui atteint 8 milliards d'êtres humains en 2022. La transition démographique commencée à partir du 19^e siècle. Les inquiétudes causées par la croissance de la population. Les solutions qui consistent à changer nos modes de vie pour réduire les inégalités sociales et lutter contre le changement climatique. La stagnation voire la baisse de la population des pays développés et les problèmes que cela peut aussi engendrer. L'histoire de la démographie en Chine : la politique de l'enfant unique, le vieillissement de la population, le manque de jeunes et le changement de politique depuis 2021.



TOUS LES ENFANTS DU MONDE : COMMENT VIVENT-ILS ?

Tous les enfants ont les mêmes droits, mais ces droits ne sont pas partout respectés. Tour du monde des situations et des problématiques : natalité contrainte, vaccination, bidonvilles, déplacements de populations, alphabétisation, droits des filles, travail des enfants, enfants prostitués, guerre, mines antipersonnel, gangs, mariage précoce...



SEPT MILLIARDS DE VISAGES

Plaidoyer pour la diversité, la tolérance et le respect d'autrui, cet ouvrage nous fait découvrir les différences faisant la richesse du genre humain : couleur de peau, forme du visage, langues, religions, coutumes, tenues vestimentaires, alimentation.

5^e - Chapitre 1

LA CROISSANCE DÉMOGRAPHIQUE ET SES EFFETS

Mon résultat à l'évaluation :

LE PROCHAIN CHAPITRE

5^e - Chapitre 2

LA RÉPARTITION DE LA RICHESSE ET DE LA PAUVRETÉ DANS LE MONDE

